

Käsitsemisõpetus

Lietošanas pamācība
Naudojimosi instrukcijas

536 LiL 536 LiR



Loe käsitsemisõpetus põhjalikult läbi, et kõik eeskirjad oleksid täiesti arusaadavad, enne kui seadet kasutama hakkad.

Lüüdu izlasiet šo lietošanas pamācību uzmanīgi un pārilecinaties, ka pirms mašīnas lietošanas esat visu sapratis.

Priēš naudodami jrenginj, atidzjai perskaitykite naudojimosi instrukcijas ir jstikinkite, ar viskq gerai supratote.

EE (2-24)

LV (25-48)

LT (49-72)

SÜMBOLITE TÄHENDUS

Sümbolid seadmel:

Rootsikeelse kasutusjuhendi originaali tõlge ETTEVAATUST! Trimmerid võivad olla ohtlikud Hooletu või väär käisemine võib põhjustada operaatori või teiste isikute vigastamisi või hukkmist. Väga tähtis on käesolev kasutusjuhend läbi lugeda ja kõigest aru saada. Loe käsitsemisõpetus põhjalikult läbi, et kõik eeskirjad oleksid täiesti arusaadavad, enne kui seadet kasutama hakkad.

Kasuta alati:

- Heakskiidetud kõrvaklappe
- Heakskiidetud silmakaitseid

Väljuva völli suurim pöörlemiskiirus, p/m



Seade vastab EL kehtivatele direktiividele.



Seadme juht on kohustatud jälgima, et inimesed ja loomad ei tuleks töö ajal lähemale kui 15 m.



Kasuta alati heakskiidetud kaitsekindaid.



Kasuta libisemiskindlaid ning tugevaid säärkuid.



Tootel või selle pakendil olevad sümbolid näitavad, et seda toodet ei tohi käidelda olmejäätmena. Toode tuleb kõrvaldada vastavas taaskasutuspunktis.



Väljaviskuvate ning tagasipõrkavate asjade oht.



Mõeldud ainult mittemetallist paindlike lõikeosade jaoks, nagu jõhviga trimmeripea.



Märgistusnööd, mis tähistavad piirasendeid käepideme kinnitamiseks.



Ärge jätke vihma kätte.

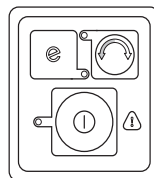


Alalisvool



Juhtimispaneel

- Pöörlemisuund
- Aktiveerimis- ja desaktiveerimisnupp
- SavE mode Seadmel on akusaastufunktsioon (SavE).
- Hoiatusindikaator

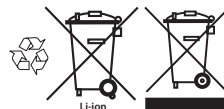


Ümbritsesse keskkonda leviv müra vastavalt Euroopa Ühenduse direktiivile. Andmed seadme emissiooni kohta on toodud peatükis Tehnilised andmed ja etiketil.



Akul ja/või akulaadijal olevad sümbolid

Toode tuleb kõrvaldada vastavas taaskasutuspunktis.



Tõrkekindel trafo



Kasutage ja hoidke akut ainult siseruumides.



Topetisolatsioon



Ülejäänud seadmel toodud sümbolid/ tähised vastavad erinevates riikides kehtivatele sertifitseerimisnõuetele.

SÜMBOLITE TÄHENDUS

Sümbolid käsitsemisõpetuses:

Sasina sisse ja välja lülitamiseks tuleb vajutada sisselülitamise ja seiskamise nuppu. Eemaldage alati aku, et seade juhuslikult ei käivituks.



Kasuta alati heakskiidetud kaitsekindaid.



Korrapärane puhastus vajalik.



Visuaalne kontroll.



Võtke ära aku. TÄHTIS! Eemaldage alati aku, et seade juhuslikult ei käivituks.



Mururtrimmeril, akul ja akulaadijal on järgmised sildid:



 **Husqvarna**

Husqvarna Li

s/n XXXX XXXXXXX

36V

Husqvarna AB
Husqvarna, SWEDEN

Husqvarna AB

S-561 82 Husqvarna, Sweden

Type: BLi

Art.no.:

36V = / Ah Li Ion Wh

10IMR19/65



Husqvarna AB

S-561 82 Husqvarna, Sweden

Typ QC

Art.No.:

PR1: ~ 50-60Hz W max.

SEC: 36V = / max. 47/11



SISUKORD

Sisukord

SÜMBOLITE TÄHENDUS

Sümbolid seadmel:	2
Aku ja/või akulaadijal olevad sümbolid	2
Sümbolid käsitsemisõpetuses:	3

SISUKORD

Sisukord	4
Enne käivitamist tuleb meeles pidada järgmist:	4

SISSEJUHATUS

Lugupeetud tarbija!	5
---------------------------	---

MIS ON MIS?

Mis on mis?	6
-------------------	---

ÜLDISED OHUTUSEESKIRJAD

Üldised ohutusalsed märkused elektritööriistade kohta	7
-------------------------------------------------------------	---

Isiklik ohutusvarustus	8
------------------------------	---

Aku ja akulaadija	8
-------------------------	---

Seadme ohutusvarustus	10
-----------------------------	----

Lõikeseade	11
------------------	----

KOOSTAMINE

Silmuskäepideme monteerimine	12
------------------------------------	----

Juhtraua paigaldamine	12
-----------------------------	----

Kaitsekatte paigaldamine	12
--------------------------------	----

Rakmete ja trimmeri reguleerimine	12
-----------------------------------------	----

Standardrakmed	13
----------------------	----

Juhtraua transportasend	13
-------------------------------	----

AKU KÄSITSEMINE

Aku	14
-----------	----

Akulaadija	14
------------------	----

Transport ja hoiustamine	15
--------------------------------	----

Aku, akulaadija ja masina kõrvaldamine	15
----------------------------------------------	----

KÄIVITAMINE JA SEISKAMINE

Kontroll enne käivitamist	16
---------------------------------	----

Ühendage aku seadmega	16
-----------------------------	----

Käivitamine ja seiskamine	16
---------------------------------	----

TÖÖVÕTTED

Üldised tööeeskirjad	17
----------------------------	----

HOOLDUS

Kontrollimine ja hooldus	20
--------------------------------	----

Rikete määramine	21
------------------------	----

Hooldusskeem	22
--------------------	----

TEHNILISED ANDMED

Tehnilised andmed	23
-------------------------	----

EÜ kinnitus vastavusest	24
-------------------------------	----

Enne käivitamist tuleb meeles pidada järgmist:

Loe käitsemisõpetus hoolikalt läbi.



ETTEVAATUST! Pikaajaline müra võib tekitada püsiva kuulmiskahjustuse. Kasutage alati kõrvaklappe.



ETTEVAATUST! Seadme algset konstruktsiooni ei tohi muuta ilma tootja loata. Kasuta alati originaalosi. Lubamatud muudatused ja varuosad võivad põhjustada raskeid või isegi eluohtlikke kehavigastusi operaatorile ja teistele.



ETTEVAATUST! Murutrimmer võib ebaõigel või hooletul kasutamisel olla ohtlik ning põhjustada operaatoril ja teistel isikutel raskeid või surmavaid vigastusi. Väga tähtis on, et te loeksite selle kasutamishendi läbi ja saaksite kõigest aru.

SISSEJUHATUS

Lugupeetud tarbija!

Õnnitleme teid, et olete valinud Husqvarna toote! Husqvarna ajalugu algab juba aastast 1689, kui kuningas Karl XI käsul rajati Huskvarna jõe äärde tehas tahtpüsside valmistamiseks. Asukoht Huskvarna jõe ääres oli üsnagi loogiline, sest see võimaldas tootmiseks kasutada vee jõudu. Husqvarna tehase enam kui 300-aastase tegutsemisaja kestel on seal toodetud väga erinevaid tooteid alates puupliitidest kuni moodsate köögiseadmete, õmblusmasinate, jalgrataste ja mootorratasteni välja. 1956. aastal tuli välja Husqvarna esimene mootori jõul töötav muruniiduk, kolme aasta möödudes – aastal 1959 – järgnes sellele mootorsaag. Samas valdkonnas töötab Husqvarna ka täna.

Täna on Husqvarna maailma juhtivaid aiandus- ja metsandustoodete tootjaid, kes seab esikohale seadmete kvaliteedi ja tehnilised näitajad. Meie äriidee on toota, arendada ja turustada mootori jõul töötavaid seadmeid aianduse, metsanduse ja ehituse ning tööstuse jaoks. Husqvarna eesmärk on luua seadmeid, mis on esirinnas ja sellepärast ongi meie seadmetele iseloomulikud mitmed kasulikud lahendused, mis tagavad seadmete ergonoomilisuse, kasutajasõbralikkuse, turvalisuse, keskkonnasõbralikkuse ja tõhususe.

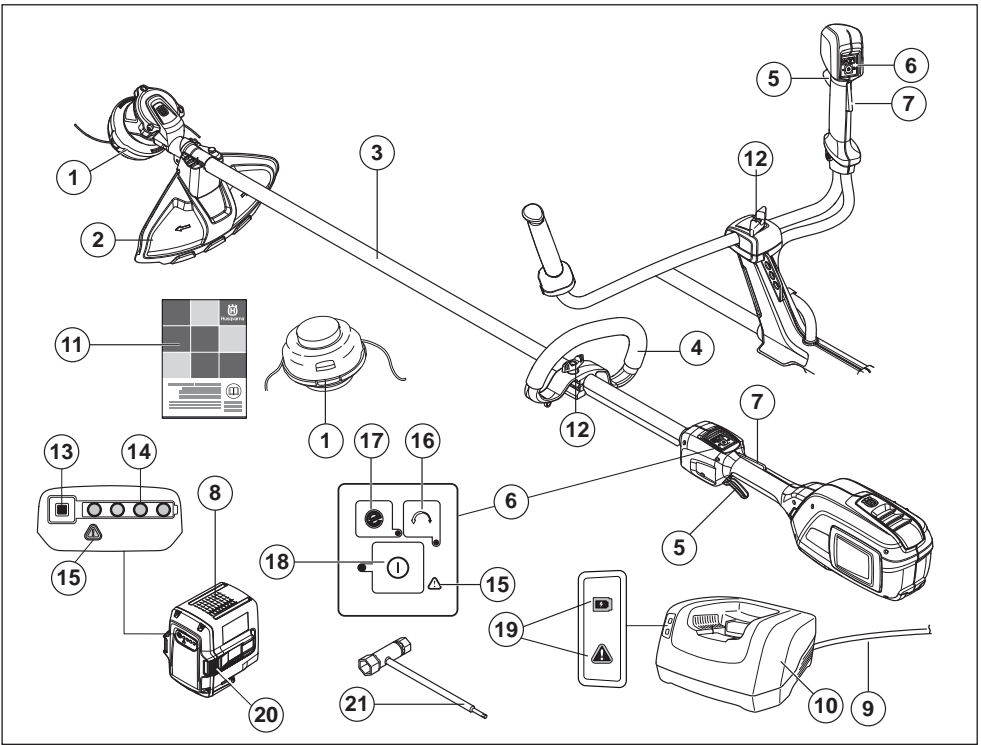
Me oleme veendunud, et te hindate kõrgelt meie toodete kvaliteeti ja tehnilisi näitajaid, ning seda ka tulevikus. Kui te ostate meie toote, on teile tagatud professionaalne abi nii seadmete hooldamise kui parandamise osas. Kui seadme müüja juures pole volitatud töökoda, küsige, kus on meie lähim volitatud töökoda.

Me loodame, et jätate oma ostuga rahule ja sellest saab teie hea abimees pikkadeks aastateks. Ärge unustage, et seadme kasutusjuhend on väärtuslik abimees. See aitab teid oluliselt oma seadme tööiga pikendada, kui te järgite neid soovitusi, mis on juhendis toodud seadme hooldamise, korrastamise ning parandamise kohta. Kui te kord müüte selle seadme ära, andke sellega uuele omanikule kaasa ka kasutusjuhend.

Täname, et te valisite endale kasutamiseks Husqvarna toote!

Husqvarna AB töötab pidevalt oma toodete edasiarendamise alal ja jätab seetõttu endale õiguse teha muuhulgas muudatusi toodete kuju ja välimuse osas.

MIS ON MIS?



Mis on mis?

- | | | | |
|----|-----------------------------|----|--------------------------------------------------------|
| 1 | Trimmeripea | 12 | Juhtraua reguleerimine |
| 2 | Lõikeosa kaitsekate | 13 | Akunäidiku nupp |
| 3 | Vars | 14 | Aku olek |
| 4 | Silmuskäepide | 15 | Hoiatusindikaator (ERROR LED) |
| 5 | Toitelüliti | 16 | Pöörlemissuund |
| 6 | Klahvistik | 17 | SavE-nupp |
| 7 | Toitelüliti väljalülitamine | 18 | Aktiveerimis- ja desaktiveerimisnupp |
| 8 | Aku | 19 | Toite sisselülituse ja hoiatuse indikaator (ERROR LED) |
| 9 | Kaabel | 20 | Aku vabastamise nupud |
| 10 | Akulaadija | 21 | Teramutri võti |
| 11 | Käsitsemisõpetus | | |

ÜLDISED OHUTUSEESKIRJAD

Üldised ohutusalased märkused elektritööriistade kohta



ETTEVAATUST! Loe läbi kõik ohutusteated ja kõik eeskirjad. Hoiatuste ja eeskirjade mitte täitmine võib lõppeda elektrilöögi, tulekahju ja/või raskete vigastustega.

TÄHTIS! Säilita kõik hoiatused tuleviku tarbeks.

Loe käsitamisõpetus põhjalikult läbi, et kõik eeskirjad oleksid täiesti arusaadavad, enne kui seadet kasutama hakkad.

Kontroll enne käivitamist

- Eemaldage alati aku, et seade juhuslikult ei käivituks. Enne seadme hooldamist tuleb aku alati eemaldada.
- Enne seadme kasutamist ning pärast löögi saamist tuleb kontrollida kulumis- ja kahjustusmärke ning seadet vajadusel remontida.
- Vaata tööala üle. Kõrvalda kõik lahtised esemed, nagu kivid, klaasikillud, naelad, traat, paelad jne, sest need võivad eemale viskuda, samuti nugadesse või noakitsesse takerduda.
- Seadme kasutaja on kohustatud jälgima, et inimesed ja loomad ei tuleks töö ajal lähemale kui 15 m. Kui samas kohas töötab mitu kasutajat, peab ohutusvahemaa olema vähemalt 15 meetrit.
- Tehke masinale enne kasutamist üldine ülevaatus, vt hooldusgraafikut.

Isiklik ohutus

- Lõikeseade ei seisku pärast seadme väljalülitamist kohe.
- Seade on ette nähtud ainult rohu lõikamiseks. Ärge kunagi paigaldage metallist lõikevahendeid. Kasutage murutrimmerit ainult selleks ettenähtud eesmärgil.
- **Ole tähelepanelik, jälgi, mis sa teed ning kasuta kainet mõistust tööriistaga töötades. Ärge kasuta elektritööriista, kui oled väsinud või narkootikumide, alkoholi või ravimite mõju all.** Hetkeline tähelepanu hajumine võib põhjustada raskeid vigastusi.
- Seda seadet ei tohi kasutada isikud (sh lapsed), kellel on nõrgemad füüsilised, sensoorsed või vaimsed võimed või puudulikud teadmised ja kogemused, välja arvatud juhul, kui neid jälgitakse või juhendatakse seadme kasutamisel isiku poolt, kes vastutab nende ohutuse eest. Lapsi tuleb jälgida, et nad seadmega ei mängiks.
- Ärge kunagi lubage seadet ega akut kasutada või hooldada lastel ega teistel isikutel, kes pole seadme ja/või aku kasutamise koolitust saanud. Kohalikes õigusaktides võib olla reguleeritud kasutaja vanus.
- Hoidke seadet suletud ruumis, lastele ning kõrvalistele isikutele kättesaamatus kohas.

- Hoidke käed ja jalad alati lõikepiirkonnast eemal, eriti mootori sisselülitamise ajal.
- **Kanna vastavaid rõivaid. Ärge kanna liigselt avaraid riideid või ehteid. Jälgi, et juuksed, riided või kindad ei satuks liikuvate osade lähedusse.** Avarad riided, pikad ehted või juuksed võivad liikuvate osade külge kinni jääda.
- Ärge kunagi tööta seadmega, kui oled väsinud, alkoholi tarvitanud või kui oled saanud ravimit, mis mõjub su nägemisele, otsustus- või keskendumisvõimele.
- Kanna isiklikku ohutusvarustust. Juhised on toodud alajaotuses Isiklik ohutusvarustus.
- Lülitage seade teiselaldamise ajaks välja. Seadme üleandmisel teisele isikule eemaldage alati aku.

Elektritööriista kasutamine ja hooldamine

- Ainukesed tarvikud selle tootega kasutamiseks on peatükis Tehnilised andmed loetletud meie poolt soovitatud lõikeosad.
- Ärge kunagi kasuta seadet, mille ehitust on muudetud. Ärge kunagi kasutage seadet plahvatusohtlike või süttivate materjalide läheduses.
- Ärge kasuta vigastatud seadet. Kontrolli ja hoolda seadet korrapäraselt, nagu käsitlemisõpetuses nõutud. Teatud hooldust tohib teha ainult vastava väljaõppe saanud spetsialist. Juhised on toodud alajaotuses Hooldus.
- Kasutage ainult originaalvaruosi.
- Kontrollige alati, et ohutusavad oleksid puhtad.
- Enne käivitamist tuleb paigaldada kõik seadme katted, kaitsed ja käepidemed.
- Töötage seadmega ainult päevalgel või hästi valgustatud kohtades.
- Ärge kunagi kasutage seadet halva ilmaga, eriti udu, vihma, niiskete või märgade töötingimuste, tugeva tuule, liigse külma ning pikseohtu korral jms oludes. Väga palva ilmaga võib seade üle kuumeneda.

Toimige alati arukalt

Kõiki olukordi, mis võivad seadme käitamisel ette tulla, ei ole võimalik kirjeldada. Olge alati ettevaatlik ja kasutage tervet mõistust. Vältige olukordi, mis ei vasta teie võimetele. Kui te pärast selle juhendi läbilugemist tunnete veel ebakindlust, küsige nõu asjatundjalt.

ÜLDISED OHUTUSEESKIRJAD

Tähtis



ETTEVAATUST! Seade tekitab töötades elektromagnetvälja. Teatud tingimustel võib väli häirida aktiivsete või passiivsete meditsiiniliste implantaatide tööd. Tõsiste või surmaga lõppevate kahjustuste riski vähendamiseks soovime meditsiinilisi implantaate kasvataval inimestel pidada seadme kasutamise eel nõu oma arsti ja implantaadi valmistajaga.



ETTEVAATUST! Ärge laske lapsi seadme lähedale ega seadet kasutada! Et seadet on lihtne käivitada, võivad lapsed selle käivitada, kui neid piisavalt ei jälgita. See tähendab ohtu raskete vigastuste tekkeks. Sellepärast tuleb seadmelt eemaldada aku, kui seade jääb valveta.

Isiklik ohutusvarustus

TÄHTIS!

Murutrimmer võib ebaõigel või hooletul kasutamisel olla ohtlik ning põhjustada operaatoril ja teistel isikutel raskeid või surmavaid vigastusi. Väga tähtis on, et te loeksite selle kasutamisyuhendi läbi ja kõigest aru saaksite.

Seadmega töötamisel tuleb kasutada ettenähtud isiklikku kaitsevarustust. Isiklik kaitsevarustus ei välista õnnetusi, kuid vähendab vigastuste astet. Palu seadme müüjalt abi sobiva varustuse valimisel.



ETTEVAATUST! Kui kasutate kuulmiskaitset (kõrvklappe) hoiatussignaalide ja hüüete suhtes. Mootori seiskumisel võtke kõrvklapid kohe ära.

ETTEVAATUST! Et korpus läheb väga kuumaks, et põletuste oht. Kasutage trimmeripeaga töötamiseks kindaid.

KÕRVKLAVID

Peab kasutama küllaldase helisummutusefektiga kõrvklappe.



SILMAKAITSED

Alati tuleb kasutada heakskiidetud silmakaitset. Visiiri kasutamisel tuleb lisaks kasutada kooskõlastatud kaitseprille. Kooskõlastatud kaitseprillide all mõeldakse selliseid prille, mis vastavad standardile ANSI Z87.1 USA-s või EN 166 Euroopa Liidu riikides.



KINDAD

Kindaid peab kasutama, kui selleks on vajadus, nt. löikeosa monteerimisel.



SÄÄRIKUD

Kasuta libisemiskindlaid ning tugevaid säärikuid.



RIIETUS

Riietuseks kasuta rebenemisele vastupidavat materjali ja hoidu liiga avaratest riietest, mis kergelt takerduvad okstesse ja vitstesse. Seadmega töötamisel kannu alati tugevaid pikki pükse. Ärge kannu lühikesi pükse, ehteid, lahtiseid jalgaseid, ära käi paljajalu. Jälgi, et lahtised juukseid ei ulatuks õlgadeni.

ESMAABI

Kanna hoolt, et esmaabivarustus oleks alati käepärast.



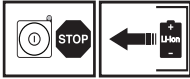
Aku ja akulaadija

Selles osas kirjeldatakse aku ja akulaadija ohutust.

Kasutage Husqvarna toodetega üksnes Husqvarna originaalakusid ning laadige neid Husqvarna originaalakulaadijas. Akud on kodeeritud.

ÜLDISED OHUTUSEESKIRJAD

Aku ohutus



Husqvarna juhtmevabadel seadmetel kasutatakse toiteallikana ainult Husqvarna laetavaid akusid BLi. Vigastuste vältimiseks ei tohi akut kasutada toiteallikana muudel seadmetel.



ETTEVAATUST! Kaitske akut otsese päikesevalguse, kuumuse ja lahtise tule eest. Aku võib tulle sattumisel plahvatada. Põletuste ja/või kemikaalisöövituste oht.



ETTEVAATUST! Vältige akuhappe nahale sattumist. Akuhape võib põhjustada nahaärritust, põletusi või söövitust. Kui akuhape satub silma, ärge hõõruge silmi, vaid loputage neid rohke veega vähemalt 15 minutit. Pöörduge arsti poole. Akuhappetega kokku puutunud nahka tuleb pesta rohke vee ja seebiga.

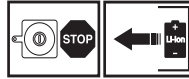


ETTEVAATUST! Ärge ühendage akuklemme võtmete, müntide, kruvide ega muude metallesemetega, vastasel korral võib aku lühistuda. Ärge kunagi asetage esemeid aku õhuavadesse.

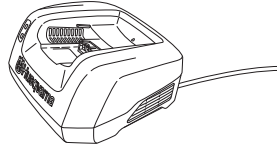
Akusid, mida ei kasutata, tuleb hoida eemal metallesemetest, nt naelad, mündid, ehted. Ärge demonteerige ega lõhkuge akut

- Kasutage akut keskkonnas, mille temperatuur jääb vahemikku $-10\text{ }^{\circ}\text{C}$ ja $40\text{ }^{\circ}\text{C}$.
- Ärge asetage akut mikrolainete ega suure surve kätte.
- Ärge kunagi puhastage akut ega akulaadijat veega. Vt ka neid juhiseid, mis on toodud alajaotuses Hooldamine.
- Hoidke akut lastele kättesaamatus kohas.
- Kaitske akut vihma ja märgade tingimuste eest.

Akulaadija ohutus



Kasutage Husqvarna akude BLi laadimiseks üksnes laadijat Husqvarna QC.



ETTEVAATUST! Vähendage elektrilöögi ja lühiseohtu järgmiselt.

Ärge kunagi asetage laadija jahutuspiiludesse esemeid.

Ärge püüdku akulaadijat lahti monteerida.

Ärge kunagi ühendage laadija klemme metallesemete külge, vastasel korral võib akulaadija lühistuda.

Kasutage heakskiidetud ja töökorras pistikupesid.

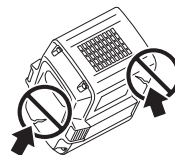


ETTEVAATUST! Ärge kasutage akulaadijat korrosiivsete või süttivate materjalide läheduses. Ärge katke akulaadijat. Suitu või tule tekke korral eemaldage pistik akulaadijast. Olge tähelepanelik tuleohtu suhtes.

- Kontrollige regulaarselt, kas akulaadija ühendusjuhe on terve ning ega selles pole mõrasid.
- Ärge kandke akulaadijat kunagi kaablist hoides ega eemaldage pistikut kaablist tõmmates.
- Hoidke juhtmeid ja pikendusjuhtmeid veega, õliga ja teravate esemetega kokku puutumast. Jälgige, et juhe ei jääks ukse vahele, traatidesse või klambritesse kinni, mis võivad muutuda voolujuhtideks. Kontrollige pikenduskaableid perioodiliselt ja vahetage need välja, kui kahjustusi märkate.

Ärge kasutage:

- rikkis või kahjustunud akulaadijat rikkis, kahjustunud või deformeerunud akut.



ÜLDISED OHUTUSEESKIRJAD

Ärge laadige:

- mitteleatavaid akusid (ei laadijad ega masinas).
- akulaadijat aku laadimiseks välistingimustes.
- akut vihmast või märjas keskkonnas.
- akut otseses päikesevalguses.

Kasutage akulaadijat üksnes juhul, kui ümbritsev temperatuur on vahemikus 5 °C kuni 40 °C. Kasutage laadijat hästi ventileeritavas, kuivas ja tolmuvabas keskkonnas.

Seadme ohutusvarustus

Käesolevas käsitletakse seadme ohutusvarustust, selle toimimist, kontrollimist ning põhihooldust, mis tagab ohutu töö. Peatükis Mis on mis? on näidatud detailide paiknemine seadmel.

Kui seadet ei hooldata õigesti ja korrapäraselt ja seadet ei paranda asjatundja, võib seadme töö- ja kasutusiga lüheneda ja tekkida oht õnnetuste tekkeks. Lisateabe saamiseks võta ühendust lähima hooldustökojaga.

TÄHTIS!

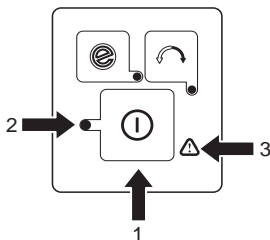
Seadme hooldus ja parandamine nõuab eraldi väljaõpet. See kehtib eriti ohutusvarustuse kohta. Kui seade ei vasta allpool toodud nõuetele, vii see hoolduspunkti. Meie toodetele on tagatud professionaalne hooldus ja parandus. Kui seadme müüja ei tegele hooldusega, palu teda juhatada sind lähimasse hoolduspunkti.



ETTEVAATUST! Ära kasuta kunagi vigase ohutusvarustusega seadet. Ohutusvarustust tuleb käesolevas toodud eeskirjade kohaselt hooldada ja kontrollida. Vajadusel lasta seadme hooldustökojas parandada.

Juhtimispaneel

Jälgige, et seade lülitataks aktiveerimis-/desaktiveerimisnupu (1) vajutamisel ja hoidmisel (> 1 s) sisse või välja. Roheline LED-tuli (2) süttib või kustub.



Vilkuv hoiatussümbol (3) ja põlev roheline LED-tuli (2) võivad tähendada seda, et

- täisvõimsust rakendada ja samal ajal seadet aktiveerida ei ole võimalik. Vabastage toitelüliti, seade aktiveerub.

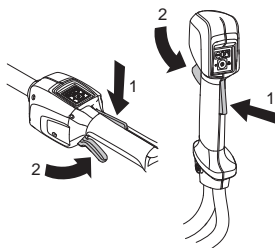
- seade on blokeerunud. Desaktiveerige seade. Eemaldage seadme aku. Eemaldage trimmeripea ümber olev muru või muu materjal.
- seade on niitmisel üle koormatud. Vabastage toitelüliti, seade aktiveerub.

Kui hoiatussümbol (3) vilgub, tähendab see, et seade on liiga kuum ja seade desaktiveerub. Kui seadme normaalne temperatuur taastub, võib seadet uuesti kasutada.

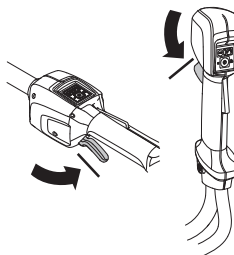
Punane hoiatustuli (3) tähendab, et seadet tuleb hooldada.

Toitelüliti väljalülitamine

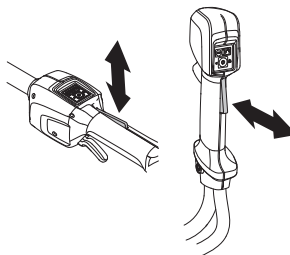
Toitelüliti väljalülitus on nii konstrueeritud, et lüliti ei saa juhuslikult sisse lülitada. Kui vajutate käepidemest haarates lukustust (A), vabaneb toitelüliti (2). Käepidemest lahti lastes lähevad nii toitelüliti kui ka lukustus tagasi algasendisse. Seda liigutust juhivad kaks eseseisvat tagasitõrbevedru.



Jälgige, et toitelüliti oleks lüliti lukustuse algasendis lukustatud.

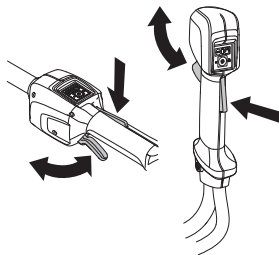


Vajutage toitelüliti ning veenduge, et kui selle vabastate, liigub see algasendisse tagasi.



ÜLDISED OHUTUSESKIRJAD

Veenduge, et toitelüliti ja toitelüliti lukustus liiguvad takistamatult ning tagastusvedru töötab korrektselt.

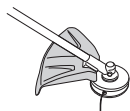


Vt juhiseid lõigust "Käivitamine". Käivitage seade ja andke täisgaasi. Laske gaasihoovastik lahti ja kontrollige, et lõikeosa jääks täiesti seisma.

Lõikeosa kaitsekate



Kaitsekate hoiab ära, et lõikeseadme ei viskuks midagi operaatori suunas. Samuti takistab see operaatorit lõikeosa vastu puutumast.



Vaata, et kaitsekate oleks vigastusteta ja seal poleks pragusid. Vaheta kaitsekate välja, kui see on saanud lööke või on pragunenud.

Kasuta ettenähtud lõikeosa kaitsekate. Vt. peatükki Tehnilised andmed.



ETTEVAATUST! Lõikeosa ei tohi mingil juhul kasutada, paigaldamata heakskiidetud kaitsekate. Vt peatükki Tehnilised andmed. Vale või vigane kaitsekate võib põhjustada inimestele tõsiseid vigastusi.



ETTEVAATUST! See seade on tuntud oma madala vibratsioonitaseme poolest. Tugeva vibratsiooniga töötamine võib põhjustada vereringe- või närvikahjustusi, eriti neil, kel on vereringehäireid. Pöördu arsti poole, kui ilmneb nähte, mis võivad olla vibratsioonist põhjustatud. Sellisteks nähtudeks on näiteks muudatused nahas või nahavärvis, surin, nõelatorked. Kui sõrmed, käelabad ja randmed jäävad tuimaks, tundetuks, nõrgaks, hakkavad surisema, tundub nõelatorkeid või nahal ilmneb värvimuudatusi, pöördu arsti poole.

Lõikeseade



Käesolev peatükk räägib õige lõikeseadme valimisest ja selle hooldamisest, et:

- Tagada seadme maksimaalne tööviljakus.
- Pikendada lõikeseadme eluiga.

TÄHTIS!

Lõikeosa tohib kasutada ainult koos selleks ette nähtud kaitsekatega! Vt. peatükki Tehnilised andmed.

Vaata lõikeosa kasutusjuhendist, kuidas toimub õigesti jõhvi paigaldamine ja kuidas valida jõhvi läbimõõtu.

Lülitage alati mootor välja, enne kui hakkate lõikeosa kallal töötama. See jätkab pöörimist ka peale seda, kui olete gaasihoovastiku lahti lasknud. Kontrollige, et lõikeosa oleks täielikult seiskunud ja eemaldage aku enne tööde alustamist.

Trimmeripea



ETTEVAATUST! Kasutage alati soovitatud trimmerijõhvi. Vt tehnilisi andmeid. Vastasel juhul riskite kehavigastustega.

TÄHTIS!

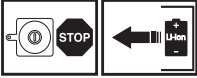
Jälgi, et jõhv oleks trumliile keritud ühtlaselt tugevalt, vastasel korral tekitab seadmes tervisele kahjulikud vibratsioonid.

- Kasutage ainult soovitatud trimmeripäid ja –jõhve. Need on tootja poolt järele proovitud ja teatud mootori suurusele sobitatud. Eriti tähtis on see täisautomaatse trimmeripea kasutamise korral. Kasutage ainult soovitatud lõikeosasid. Vt peatükki „Tehnilised andmed“.

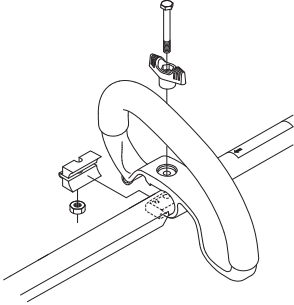


- Üldiselt nõuab väiksem seade väiksemaid trimmeripäid ja vastupidi. Põhjuseks on asjaolu, et mootor peab heitma jõhvi lõikuripeast radiaalselt eemale ja samas olema võimeline vastu panema lõigatava rohu takistusele.
- Tähtis on ka jõhvi pikkus. Pikem jõhv nõuab tugevamat mootorit kui lühike, kuigi jõhvid on ühesuguse läbimõõduga.
- Kontrollige, et trimmerikaitse peal asetsevad noad ei oleks vigastatud. Neid kasutatakse jõhvi lõikamiseks õigesti pikkusesse. Jõhvide erinevad pikkused võivad põhjustada asjatut vibratsiooni. Koputage trimmeripead, saavutamaks jõhvi õige pikkuse.
- Et pikendada jõhvi eluiga, võid selle panna paariks päevaks vette. Sellega läheb jõhv sitkemaks ja vastupidavamaks.

Silmuskäepideme monteerimine

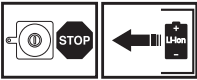


- Paigalda silmuskäepide varrel. Jälgi, et silmuskäepide asetuks varrel olevate tähistuste vahele.

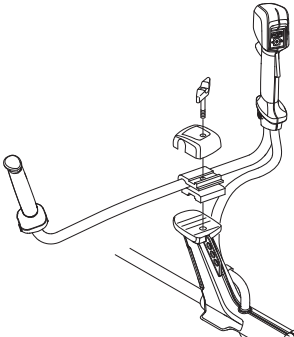


- Seadista silmuskäepidet seda vastavalt nihutades.
- Paigalda mutter, hoob ja kruvi. Ära pinguta liiga kõvasti.
- Tee peenseadistus, et trimmeriga oleks mugav töötada. Seejärel pinguta kruvi või vastavat kinnitushooba.

Juhtraua paigaldamine



- Paiguta juhtimisraud, nagu pildil näidatud. Paigalda kinnitusdetailid ning keera hoob kergelt kinni.

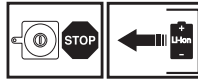


- Pane rakmed selga ja riputa seade kinnituskonksu otsa. Reguleeri kanderihmu, et rakmete ja seadmega oleks mugav töötada.

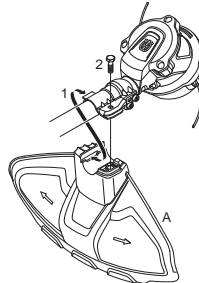
- Keera hoob kinni.



Kaitsekatte paigaldamine.



- Paigalda trimmeripeaga töötamiseks ettenähtud kaitsekate (A).



- Kinnitage trimmerikaitse plaadihoidja (1) küljes oleva konksu külge. Keerake kaitse ümber varre ja pingutage see teisel pool vart kruviga (2) kinni.

Rakmete ja trimmeri reguleerimine

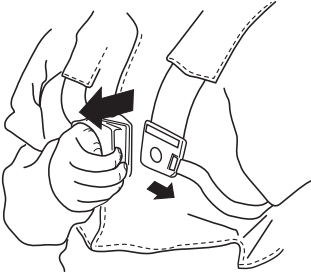


ETTEVAATUST! Trimmerit kasutades tuleb see alati kindlalt rakmete külge kinnitada. Vastasel juhul pole teil võimalik trimmerit ohutult suunata ning see võib lõppeda nii teie enda kui ka teiste vigastustega. Ärge kunagi kasutage katkise kiirkinnitusega rakmeid.

Standardrakmed

Kiirkinnitus

Ees on kiirkinnitus, mis on kergesti ligipääsetav ja mugav kasutada. See on ette nähtud kasutamiseks hädaolukorras, näiteks kui mootor läheb põlema ja on vaja kiiresti rakmed ja seade seljast ära võtta.



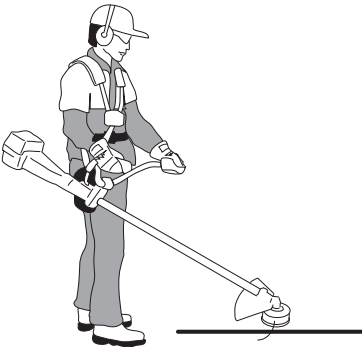
Ühtlane koormus õlgadel

Õigesti reguleeritud rakmetega seade kergendab tööd oluliselt. Reguleeri kanderihmu, kuni leiad mugava tööasendi. Pinguta külgrihmasid nii, et raskus jaotuks ühtlaselt mõlemale õlale.



Õige kõrgus

Rakmed peaksid seadet trimmimise ajal toetama nii, et löikeosa oleks maapinnaga paralleelselt.

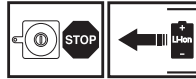


Õige tasakaal

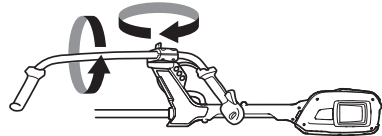
Laske trimmeripea tasakaalustatud asendisse mugaval löikekõrgusel, st maapinna lähedal.



Juhtraua transportasend



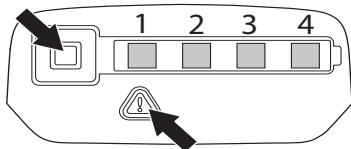
- Keera juhtrauda piki vart, kergendamaks transporti ja hoiustamist.
- Keerake nupp lahti. Keerake käepidet päripäeva nii, et gaasikäepide vastu akut puutuks.
- Keera pärast seda juhtraud alla varre vastu. Keera hoob kinni.



AKU KÄSITSEMINE

Aku

Ekraanil on näha akuvõimsus ning võimalikud probleemid akuga. Akuvõimsust kuvatakse 5 sekundi jooksul pärast seadme väljalülitamist või akunäidiku nupu vajutamisel. Akul olev hoiatussümbol süttib tõrke ilmnemisel. Vt tõrkekoode.



LED-tuled	Aku
Kõik LED-tuled põlevad	Täis (75–100%).
LED 1, LED 2, LED 3 põlevad.	Aku on laetud 50%–75%.
LED 1, LED 2 põlevad.	Aku on laetud 25%–50%.
LED 1 põleb.	Aku on laetud 0%–25%.
LED 1 vilgub	Aku on tühi. Laadige aku.

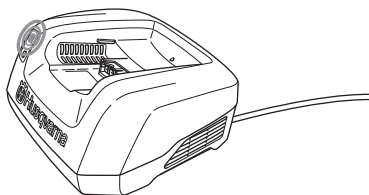
Akulaadija



ETTEVAATUST! Elektrilöögi ja lühise oht. Kasutage heakskiidetud ja töökorras pistikupespi. Veenduge, et kaabel on kahjustamata. Vahetage kaabel välja, kui see on mis tahes viisil kahjustunud.

Ühendage akulaadija

- Ühendage akulaadija tüübisildil näidatud pingega ja sagedusega võrku. Ühendage pistik pistikupespa. Akulaadijal olev roheline indikaator tuli vilgub üks kord.



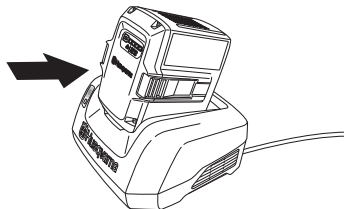
- Akut ei laeta, kui selle temperatuur on üle 50 °C. Sellisel juhul jahutab akulaadija aku maha.

Ühendage aku akulaadijasse

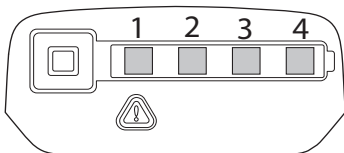
Kontrollige regulaarselt, kas akulaadija ja aku on terved. Vt ka neid juhiseid, mis on toodud alajaotuses Hooldamine.

Aku tuleb enne esimest kasutamist laadida. Uus aku on laetud 30% ulatuses.

- Asetage aku akulaadijasse. Kontrollige, kas aku on laadijasse ühendatud.



- Kui aku on laadijasse ühendatud, süttib roheline laadimistuli.
- Kui kõik indikaatorituled põlevad, on aku täis.

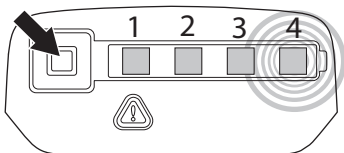


- Eemaldage pistik vooluvõrgust. Ärge tõmmake pistiku eemaldamiseks pistikupesast kunagi kaablist.
- Eemaldage aku laadijast.

Laadimisolek

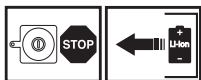
Liitiumioonakusid saab laadida sõltumata nende laetustasemest. Laadimist saab katkestada ja alustada sõltumata aku laetustasemest. Aku ei ole kahjustunud. Täis laetud aku ei tühjene ka siis, kui aku laadijasse jätta.

Akut ei laeta, kui selle temperatuur on üle 50 °C.



LED-kuva	Laadimisolek
LED 1 vilgub	Aku on laetud 0%–25%.
LED 1 põleb, LED 2 vilgub.	Aku on laetud 25%–50%.
LED 1, LED 2 põlevad, LED 3 vilgub	Aku on laetud 50%–75%.
LED 1, LED 2, LED 3 põlevad, LED 4 vilgub	Aku on 75%–100% laetud
LED 1, LED 2, LED 3, LED 4 põlevad.	Kui kõik LED-tuled põlevad, on aku täis.

Transport ja hoiustamine

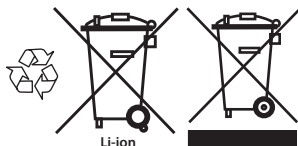


- Kinnitage seade transportimise ajaks.
- Hoiule panemise ja transpordi ajaks tuleb aku alati eemaldada.
- Hoidke akut ja akulaadijat kuivas, niiskuvabas ja mittekülmavas ruumis.
- Õnnetuste vältimiseks tulb jälgida, et aku ei satuks hoiundamise ajal seadmega kokkupuutesse.
- Ärge hoidke akut kohtades, kus võib tekkida staatiline elekter. Ärge hoidke akut kunagi metallkarbis.
- Hoidke akut ja akulaadijat kohas, mille temperatuur jääb vahemikku 5 °C ja 45 °C; ärge hoidke akut ega laadijat kunagi otsese päikesevalguse käes.
- Hoidke akulaadijat üksnes suletud ja kuivas kohas.
- Akut tuleb hoida laadijast eraldi. Hoidke seadet suletud ruumis, lastele ning kõrvalistele isikutele kättesaamatus kohas.
- Enne pikemaajalist hoiustamist tuleb seade korralikult puhastada ja hooldada.

Aku, akulaadija ja masina kõrvaldamine

Tootel või selle pakendil olevad sümbolid näitavad, et seda toodet ei tohi käidelda olmejäätmena. Toode tuleb elektri- ja elektroonikajäätmete ümbertöötlemiseks viia vastavasse jäätmekäitluspunkti.

Selle toote õige kõrvaldamisega aitate kaasa kahjulike keskkonnamõjude ja võimalike inimestele tekkivate kahjude vältimisele. Lisateavet selle toote ümbertöötlemise kohta saate oma omavalitsusest, jäätmekäitlusfirmast või kauplusest, kust toote ostsite.

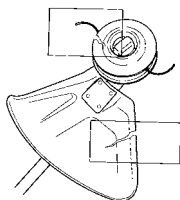


KÄIVITAMINE JA SEISKAMINE

Kontroll enne käivitamist



- Kontrollige, ega mootor pole määrdunud või mõranenud. Eemaldage mootorist harja abil muru ja lehed. Kindaid peab kasutama, kui selleks on vajadus.
- Kontrollige, et trimmeripea oleks täielikult trimmeri külge kinnitatud.
- Kontrollige, et seade oleks täiesti korras. Kontrollige, et kõik mutrid ja kruvid oleksid korralikult pingutatud.
- Kontrolli trimmeripead ja kaitsekädet, kas selles pole märgata kahjustusi. Kui on näha pragusid või vigastusi, vaheta trimmeripea ja kaitsekate välja.

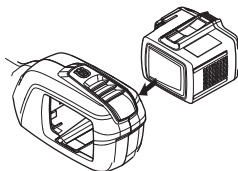


- Ära kasuta seadet ilma kaitsekatteta või vigastatud kaitsekatteta.
- Enne seadme käivitamist tuleb kontrollida, et kõik katted oleksid paigaldatud ja neil poleks kahjustusi.
- Kasuta seadet ainult ettenähtud otstarbel.

Ühendage aku seadmega.

Kasutage täislaetud akusid. Kasutage seadmes ainult Husqvarna originaalakut. Vt tehnilisi andmeid.

- Asetage aku seadmesse. Aku peab seade akuhoidikusse hõlpsalt libisema. Kui aku ei libise seadmesse hõlpsalt, ei ole aku õigesti paigaldatud. Aku on kohale lukustunud, kui kuulete klõpsatust. Veenduge, et aku on korralikult seadme külge kinnitatud.



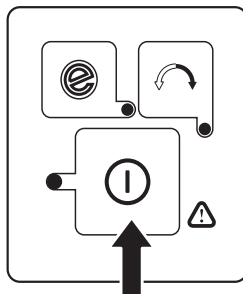
Käivitamine ja seiskamine



ETTEVAATUST! Jälgi, et tööpiirkonnas ei oleks kõrvalisi isikuid, kuna vastasel korral esineb tõsiste vigastuste oht. Ohutusvahemaa on 15 m.

Käivitamine

Lülitage seade sisse. Vajutage ja hoidke käivitusnuppu all (>1 s), kuni süttib roheline LED-tuli.

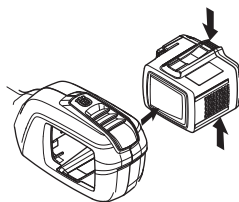


Reguleerige kiirust toitelüliti abil.

Seiskamine

Seisake seade, vabastades toitelüliti või toitelüliti lukustuse ning desaktiveerige seade.

Eemaldage seadmest aku, vajutades kaht vabastusnuppu ja tõmmates aku välja.



TÄHTIS! Eemaldage alati aku, et seade juhuslikult ei käivituks.

TÖÖVÕTTED

Üldised tööeeskirjad

TÄHTIS!

Käesolevas peatükis käsitletakse põhilisi ohutuseeskirju trimmeriga töötamisel.

Kui olukord on sulle tundmatu, lakka töötamast ja palu spetsialistidelt abi ja nõu. Võta ühendust edasimüüja või hoolduspunktiaga.

Ära tee tööd, milleks Sul puudub väljaõpe või kogemused.



ETTEVAATUST! Seade võib tekitada tõsiseid kahjustusi inimestele. Lugege ohutusreegleid hoolikalt. Õppige hoolikalt, kuidas tuleb seadet kasutada.



ETTEVAATUST! Enne seadme hooldamist tuleb aku alati eemaldada.

Põhilised ohutuseeskirjad



Kanna isiklikku ohutusvarustust. Juhised on toodud alajaotuses Isiklik ohutusvarustus.

1 Vaata ringi:

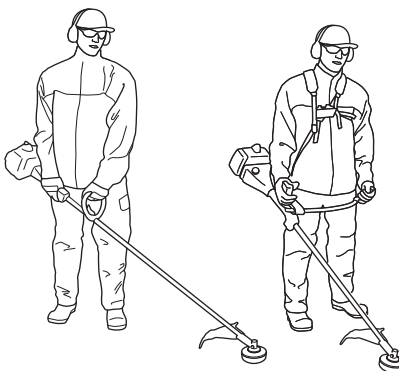
- Tee kindlaks, et tööpiirkonnas ei oleks inimesi, loomi ega midagi muud, mis võiks häirida sinu kontrolli seadme üle.
 - Hoolitse selle eest, et inimesed või loomad ei puudutaks löikeosa ega saaks vigastada löikeosast eemale paiskuvate esemete poolt.
 - **TÄHELEPANU!** Ära kasuta kunagi seadet olukordades, kus sa ei saa kutsuda abi õnnetuse korral. Jälgi, et töötamise ajal ei tuleks keegi lähemale kui 15 m.
- ### 2 Vaadake üle tööpiirkond
- Kõrvaldage kõik lahtised esemed, nagu kivid, klaasikillud, naelad, traat, nõör ja muu taoline, mis võib eemale paiskuda või löikeosasse kinni jääda.
- ### 3 Ärge kunagi kasutage seadet halva ilmaga, eriti udus, vihma, niiskete või märgade töötingimuste, tugeva tuule, liigse külma ning pikseohtu korral jms oludes. Külma ilmaga töötamine on väga väsitav ja sellega kaasneb muid ohte, nagu libe maapind.

Ohutuseeskirjad seadmega töötamiseks

- Veendu, et sa seisad kindlalt ja saad vabalt astuda. Vaata, et läheduses ei oleks tõkkeid, nagu juuri, kive, oksa, kraave jne., mis takistaksid sind juhul, kui peaksid olema sunnitud kiiresti liikuma. Ole eriti ettevaatlik mäeküljel töötades.



- Ärge küünitage liiga kaugele. Säilitage kogu aeg kindel jalgealune ja tasakaal.
- Hoidke seadet alati kahe käega kinni. Hoidke seadet endast paremal.



- Hoidke kõik kehaosad pöörlevast löiketerast eemal. Hoidke seadet puusa kõrgusel.
- Lülitage seade teiseldamise ajaks välja. Seadme üleandmisel teisele isikule eemaldage alati aku.
- Ärge kunagi pange seadet käest ära, enne kui olete selle välja lülitanud. Eemaldage alati aku.
- Kui puutute vastu mõnd eset või kui tekib vibratsioon, seisake kohe seade. Eemaldage seadmest aku ja kontrollige, ega seade pole kahjustunud.
- Kui tekib ebasoovitav vibratsioon, keerake uut jõhvi, andmaks sellele õige pikkus. Seejärel peaks vibratsioon kaduma.
- Vabastage toitelüliti pärast iga tööseansi akuvõimsuse säästmiseks.

TÖÖVÕTTED



ETTEVAATUST! Kui mootor töötab või lõikeosa pöörleb, ei tohi lõigatav materjali ära võtta ei seadme kasutaja ega keegi teine, sest see võib viia raskete õnnetusteni.

Lülitage seade välja ja eemaldage aku enne materjali eemaldamist trimmeripealt. Vastasel korral tekib vigastuste oht. Pärast kasutamist jääb nurkreduktor mõneks ajaks kuumaks. Puudutamisel on oht saada põletada.



ETTEVAATUST! Hoiatus laiali lendavate osakeste eest: kasutage alati heaks kiidetud kaitseprille ja ärge kummarduge vaatama kaitsekatte taha! Kivid ja muud esemed või osakesed võivad lennata silma ja põhjustada ohtlikke kahjustusi või isegi pimedaks jäämist.

Ära lase ligi kõrvalisi isikuid. Lapsed, loomad ja abistajad peavad olema väljaspool ohupiirkonda, s.o vähemalt 15 m kaugusel. Seiska kohe seade, kui keegi läheneb. Ära keera ennast koos seadmega ringi, kui sa pole enne veendunud, et taga kedagi ohutsoonis pole.

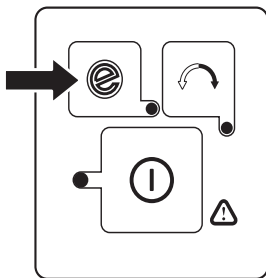
Ohutusekirjad peale töötamist

- Enne puhastamist, remontimist või ülevaatus tuleb jälgida, et lõikeosa oleks seiskunud. Eemaldage seadmest aku.

SavE mode

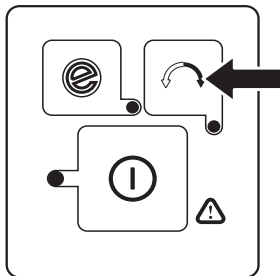
Seadmel on akusaastufunktsioon (SavE). Aktiveerige funktsioon, vajutades SavE-nuppu. Süttib roheline LED, mis näitab, et funktsioon on sisse lülitatud.

Enamikul juhtudest on SavE niitmiseks optimaalne režiim, mis kindlustab pikima kasutusaja. Vabastage toitelüliti pärast iga tööseansi akuvõimsuse säästmiseks.



Pöörlemissuund

Trimmeripea suunda on võimalik muuta igas asendis, nii täispöörrel kui ka stoppasendis.



Pärast pöörlemisnupu vajutamist süttib roheline diod ja trimmeripea pöörleb edasi vastupäeva. Trimmeripea pöörleb tavapäraselt päripäeva (roheline diodid ei põle).

Kui trimmeripea pöörleb päripäeva, on trimmerijõhvi lihtsam välja koputada.

Automaatne väljalülitus

Seadmel on väljalülitusfunktsioon, mis desaktiveerib seadme, kui seda ei kasutata. Roheline LED ja seade lülituvad välja 1 minuti pärast.

Muru pügamine trimmeripeaga



ETTEVAATUST! Mõnikord jäävad oksad, rohi või puud kaitse ja lõikeosa vahele kinni. Puhastamise eel seisake alati mootor.

Pügamine

- Hoida trimmeripea veidi kõrgemal maapinnal ja kalluta seda. Lõikav osa on jõhvi ots. Lase jõhvil töötada omas taktis. Ära kunagi sunni jõhvi lõigatavasse materjali.



- Jõhv eemaldab kergesti rohtu ja umbrohtu seinte, aedade, puude ja peenarde äärest, aga võib ka samas vigastada puude ja põõsaste tundlikku koort ning aiaposte.
- Vähendamaks taimestiku vigastusi, lühenda jõhv 10–12 cm pikkuseks ja vähenda mootori pöördeid.

Kõplamine

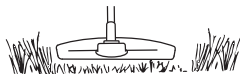
- Kõplamisega eemalda kogu soovimatu taimestik. Hoi a trimmeripea veidi kõrgemal maapinnast ja kalluta seda. Lase jõhvil lüüa vastu maad puude, tulpade, sammaste jms läheduses. NB.! See tehnika suurendab jõhvi kulumist.



- Töötades vastu kive, tellist, betooni, metallaedu jne, kulub jõhv kiiremine ja seda peab ette andma tihedamini, kui kokkupuutes puude ja puuaedadega.
- Pügamisel ja kõplamisel tuleb gaasi vähendada, et jõhv peaks kauem vastu ja trimmeripea vähem kuluks.

Lõikamine

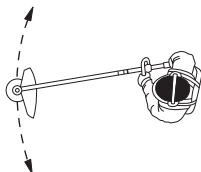
- Trimmer on ideaalne lõikamiseks paikades, kuhu tavaline niiduk ligi ei pääse. Hoi a lõikamisel jõhv maaga paralleelselt. Ära suru trimmeripead vastu maapinda, kuna see võib vigastada muru ja seadet.



- Väldi normaalsel lõikamisel trimmeripea pidevat kontakti maapinnaga. See võib vigastada ja kulutada trimmeripead.

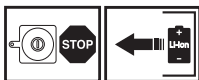
Pühkimine

- Pöörlevat jõhvi võib kasutada kiireks ja lihtsaks pühkimiseks. Hoi a jõhv maapinnaga paralleelselt ja liiguta seadet edasi-tagasi.



- Lõikamisel ja pühkimisel pead töötama täisgaasil, et saavutada head tulemust.

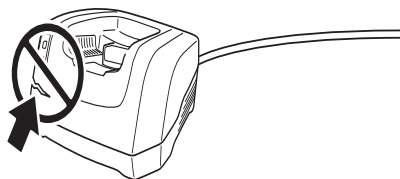
Kontrollimine ja hooldus



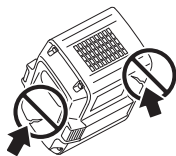
ETTEVAATUST! Enne seadme hooldamist tuleb aku alati eemaldada.

TÄHTIS! Ärge kunagi puhastage akut ega akulaadijat veega. Tugevad puhastusvahendid võivad plasti kahjustada.

Seadme hooldus ja parandamine nõuab eraldi väljaõpet. See kehtib eriti ohutusvarustuse kohta. Kui seade ei vasta allpool toodud nõuetele, vii see hoolduspunkti. Meie toodetele on tagatud professionaalne hooldus ja parandus. Kui seadme müüja ei tegele hooldusega, palu teda juhatada sind lähimasse hoolduspunkti. Kasutage ainult originaalvaruosi.



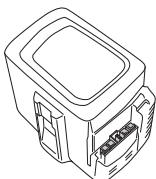
Kontrollige regulaarselt, kas akulaadija ja aku on terved.



Puhastamine

Puhastage seade pärast kasutamist. Kui seadme akukonektor on must, puhastage seda suruõhu või pehme pintsliga.

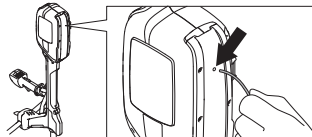
Aku ja akulaadija peavad olema alati puhtad ning aku ja akulaadija klemmid enne aku asetamist laadijasse puhtad ja kuivad.



Hoidke akujuhikuid puhtana. Puhastage plastosi puhta ja kuiva lapiga.

Trimmerijõhvi kontrollimine

Kontrollige jõhvi, viies selle läbi kattel oleva ava, nagu joonisel on näidatud.

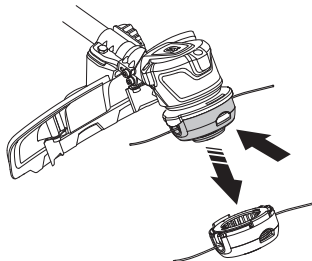


Kasutage ainult soovitatud trimmeripäid ja -jõhve. Need on tootja poolt järele proovitud ja teatud mootori suurusele sobitatud. Eriti tähtis on see täisautomaatse trimmeripea kasutamise korral. Kasutage ainult soovitatud lõikeosaid. Vt peatükki „Tehnilised andmed“.

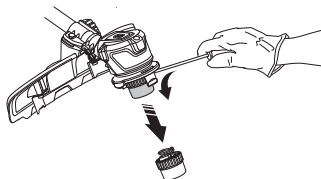
Trimmeripea

Kontrolli, et trimmeripea oleks vigastamata ja seal poleks pragusid. Asenda vajaduse korral trimmeripea uuega.

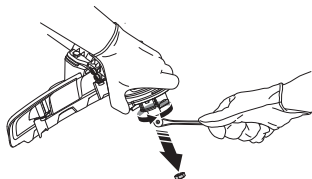
- Vajutage trimmeripeal olevad klambrid sisse ja eemaldage trimmeripea koos jõhviga.



- Tõmmake jõhvikanal välja.



- Eemaldage mutter, mis hoiab paigal trimmeripead ja veoketast.



- Vahetage trimmeripea välja.
- Paigaldage uus ajamiketas ja trimmeripea.
- Paigaldage mutter ja jõhvikanal.
- Paigaldage trimmeripea.

HOOLDUS

Rikete määramine

Törkeotsing toimub klahvistikult.

Klahvistik

Juhtimispaneel	Võimalikud tõrked	Võimalik lahendus
Roheline aktiveerimisdiiod vilgub.	Aku pinge madal.	Aku laadimine
Törke-LED-tuli vilgub.	Toitelülitiit ja aktiveerimisnuppu tuleb vajutada samal ajal.	Vabastage toitelülitiit, seade aktiveerub.
	Ülekoormus.	Trimmeripea on kinni kiilunud. Eemaldage seadmest aku. Puhastage trimmeripea rohust.
	Temperatuuri kõrvalekaldumine.	Laske seadmel maha jahtuda.
Seade ei tööta	Mustus akukonktoritel.	Puhastage suruõhu või pehme pintsliga.
Punane törke-LED põleb.	Hooldamine	Võtke ühendust hooldustöökajaga.

Aku ja/või akulaadija tõrgete kõrvaldamine laadimise ajal.

Aku

LED-kuva	Võimalikud tõrked	Võimalik lahendus
Roheline aktiveerimisdiiod vilgub.	Aku pinge madal.	Aku laadimine
Törke indikaatorituli vilgub.	Aku on tühjenenud.	Aku laadimine
	Temperatuuri kõrvalekaldumine.	Kasutage akut keskkonnas, mille temperatuur jääb vahemikku -10 °C ja 40 °C.
	Ülepinge.	Veenduge, et vooluvõrgu pinge on sama suur, kui seadme etiketil toodud pinge. Eemaldage aku laadijast.
Törke indikaatorituli põleb.	Elementide erinevus on liiga suur (1 V).	Võtke ühendust hooldustöökajaga.

Akulaadija

LED-kuva	Võimalikud tõrked	Võimalik lahendus
Törke indikaatorituli vilgub.	Temperatuuri kõrvalekaldumine.	Kasutage akulaadijat üksnes juhul, kui ümbritsev temperatuur on vahemikus 5 °C kuni 40 °C.
Törke indikaatorituli põleb.		Võtke ühendust hooldustöökajaga.

HOOLDUS

Hoolduskeem



ETTEVAATUST! Enne seadme hooldamist tuleb aku alati eemaldada.

Alljärgnevas on toodud seadme hooldustööde nimekiri. Enamike tööde kohta on antud ka kirjeldus osas Hooldus. Seadme kasutaja võib teha ainult selliseid hooldamis- ja korrastustöid, mida on kirjeldatud käesolevas kasutusjuhendis. Keerukamate tööde tegemiseks tuleb pöörduda volitatud töökoja poole.

Hooldus	Igapäevane hooldus	Iganädalane hooldus	Igakuine hooldus
Puhastage seade väljastpoolt puhta ja kuiva lapiga. Ärge kunagi kasutage vett.	X		
Hoidke käepidemed kuivad, puhtad ning õli- ja määrdevabad.	X		
Jälgige, et aktiveerimis- ja desaktiveerimisnupp töötab korralikult ning pole kahjustunud.	X		
Kontrollige, kas kõik juhtelemendid on kahjustamata ja töökorras.	X		
Kontrollige, et toitelüliti lukustus ja toitelüliti töötavad ohutult.	X		
Vaata, et kaitsekate oleks vigastusteta ja seal poleks pragusid. Vaheta kaitsekate välja, kui see on saanud lööke või on pragunenud.	X		
Kontrolli, et trimmeripea oleks vigastamata ja seal poleks pragusid. Asenda vajaduse korral trimmeripea uuega.	X		
Kontrolli, et kruvid ja mutrid oleksid korralikult kinnitatud.	X		
Kontrollige, kas aku on terve.	X		
Kontrollige aku laetuse taset.	X		
Veenduge, et aku vallandusnupud töötavad ning lukustavad aku kindlalt seadme külge.	X		
Kontrollige, kas akulaadija on terve ja toimib.	X		
Kontrolli, et kanderihmad oleksid vigastamata.	X		
Veenduge, et kõik kinnitused, ühendused ja juhtmed on terved ja puhtad.		X	
Kontrollige aku ja seadme vahelisi ühendusi ja seadet ning aku ja akulaadija vahelist ühendust.			X

TEHNILISED ANDMED

Tehnilised andmed

	536 LiL	536 LiR
Mootor		
Mootori tüüp	BLDC (harjadeta) 36 V	BLDC (harjadeta) 36 V
Väljuva võlli pöörlemiskiirus, p/m	5500	5500
Tööläius, mm	400	400
Kaal		
Kaal ilma akuta (kg)	3	3.8
Kaal koos akuga (kg)	4.2	5
Aku tööaeg		
Aku tööaeg, min. (vabajooksul), SavE on aktiveeritud	60	60
Müraemissioon		
(vt. märkust 1)		
Müra võimsustase, dBA	92	92
Müra võimsustase, garanteeritud L_{WA} dBA	96	96
Müratase		
(vt. märkust 2)		
Ekvivalentne müra rõhutase kasutaja kõrva juures, mõõdetud EN ISO 60335-91-2 ja ISO 22868 järgi, dBA:	81	76
Vibratsioonitase		
(vt. märkust 3)		
Vibratsioonitase käepidemetes, mõõdetud ISO 22867 järgi, m/s^2		
Originaalse vasak-/parempoolse muruniiduki peaga	1.7/0.5	2.6/2.1

536 LiL, 536 LiR-ga sobivad akud.

Aku	BLi60	BLi110
Tüüp	Liitiumioon	Liitiumioon
Aku võimsus, Ah	1,5	3.0
Pinge, V	36	36
Kaal, kg	0.8	1.2

Laadijad, mis sobivad ettenähtud akudele, BLi.

Akulaadija	QC120	QC330
Toitevõrgu pinge, V	220-240	100-240
Sagedus, Hz	50-60	50-60
Võimsus, W	125	330

Märkus 1: ümbritsevas keskkonda leviva müra võimsus (L_{WA}), mõõdetud vastavalt EÜ direktiivile 2000/14/EÜ. Erinevus tagatava ja mõõdetava mürataseme vahel seisneb selles, et direktiivi 2000/14/EÜ alusel hõlmab tagatav müratase ka mõõtmistulemuste levi ja kõrvalekalded sama mudeli eri seadmete vahel.

2. märkus: Antud andmetel seadme helirõhutaseme ekvivalendi kohta on statistiline tüüplevi 3 dB (A) (standardne kõrvalekalle).

3. märkus: Antud andmetel ekvivalentse vibratsioonitaseme kohta on statistiline tüüplevi (standardne kõrvalekalle) $2 m/s^2$.

Heakskiidetud lisavarustus	Tüüp	Lõikeosa kaitsekate, art. nr.
Trimmeripea	T25B (Ø 2,0 mm jõhv)	577 01 83-01

TEHNILISED ANDMED

EÜ kinnitus vastavusest (Kehtib vaid Euroopas)

Husqvarna AB, SE-561 82 Huskvarna, Rootsi, tel +46 36 146 500, kinnitab, et alates 2012. aasta seerianumbritest (aastaarv ja sellele järgnev seerianumber on märgitud selgelt mudeli andmesildile) vastavad rohutrimmerid **Husqvarna 536 LiL** ja **536 LiR** järgmiste NÕUKOGU DIREKTIIVIDE nõuetele:

- 2006/42/EÜ (17. mai 2006. a) „mehhanismide kohta“
- elektromagnetilise ühilduvuse direktiiv 15. detsember 2004, **2004/108/EMÜ**.
- müradirektiiv 8. maist 2000 **2000/14/EG**.
- 12. detsembrist 2006, mis käsitleb teatavates pingevahemikes kasutatavaid elektriseadmeid **2006/95/EÜ**.
- 6. septembrist 2006, mis käsitleb patareisid ja akusid ning patarei- ja akujäätmmeid **2006/66/EÜ**.

Teavitatud asutus 0404, SMP Svensk Maskinprovning AB, Fyrisborgsgatan 3, SE-754 50 Uppsala, Rootsi, hon teinud vastavushindamise vastavalt direktiivi 2000/14/EÜ VI lisale ja on välja andnud sertifikaadi numbriga:

01/1610/002

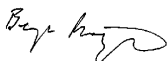
VDE-Prüf- und Zertifizierungsinstitut GmbH, Meriansstrasse 28, DE-63069 Offenbach (Am Main), Saksamaa, on teinud Husqvarna AB tellimusel vabatahtliku tüübihindamise.

Teave müra kohta on toodud peatükis Tehnilised andmed.

Järgitud on alljärgnevaid standardeid:

EN 60335-1, IEC 60335-2-91, EN 62133, EN 60335-2-29, EN ISO 11806

Huskvarna, 7. mail 2012



Bengt Frøgelius, Arendusdirektor (Husqvarna AB volitatud esindaja ja tehnilise dokumentatsiooni eest vastutaja.)

SIMBOLU NOZĪME

Simboli uz mašīnas:

Originālās zviedru valodas lietošanas pamācības tulkojums.

BRĪDINĀJUMS! Trimmeri var būt bīstami! Pavirša vai nepareiza lietošana var radīt bīstamas traumas vai būt par nāves cēloni lietotājam vai citiem. Ir ļoti svarīgi, lai jūs izlasītu un saprastu operatora rokasgrāmatas saturu. Lūdzim izlasiet šo lietošanas pamācību uzmanīgi un pārlicināties, ka pirms mašīnas lietošanas esat visu sapratis.

Vienmēr lietojiet:

- Atzītas aizsargaustiņas
- Apstiprinātu acu aizsargaprīkojumu



Izejošās ass maksimālais ātrums,
apgr./min



Šis ražojums atbilst spēkā esošajām CE direktīvām.



Mašīnas lietotājam jānodrošina, lai darba vietai tuvāk par 15 metriem neatrodas citi cilvēki vai dzīvnieki.



Vienmēr lietojiet atzītus aizsargcimdus.



Izmantojiet neslidošus un stabilus zābakus.



Uz izstrādājuma vai tā iesaiņojuma esošie simboli norāda, ka ar šo izstrādājumu nevar rīkoties kā ar mājturības atkritumiem. Šis produkts ir jānodod atbilstošā pārstrādes iestādē.



Sargieties no mestiem un rikošetā atlecošiem priekšmetiem.



Paredzēts tikai nemetālskam, elastīgam griešanas aprīkojumam, tas ir, trimera galvai ar trimera auklu.



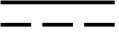
Bultas, kas norāda roktura stiprinājuma robežas.



Nepakļaut lietus iedarbībai.

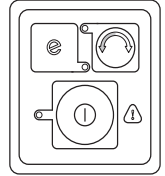


Līdzstrāve



Vadības pults

- Rotācijas virziens
- Ieslēgšanas un izslēgšanas poga
- SavE mode Iekārta ir aprīkota ar akumulatora taupības funkciju (SavE).
- Brīdinājuma indikators

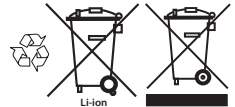


Trokšņu emisijas līmenis atbilstoši Eiropas Kopienas direktīvai. Mašīnas emisijas tiek norādītas daļā Tehniskie dati un uzlīmē.



Apzīmējumi uz akumulatora un/vai akumulatora lādētāja:

Šis produkts ir jānodod atbilstošā pārstrādes iestādē.



Atteikumdrošs transformators



Lietojiet un glabājiet akumulatora lādētāju tikai iekšējā telpā.



Dubultā izolācija



Pārējie uz mašīnas norādītie simboli/ norādes atbilst noteiktu valstu sertifikācijas prasībām.

SIMBOLU NOZĪME

Simboli pamācībā:

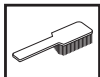
Iekārtu ieslēdz un izslēdz, nospiežot ieslēgšanas un izslēgšanas pogu. Lai novērstu iekārtas nejaušas iedarbināšanas risku, vienmēr izņemiet akumulatoru.



Vienmēr lietojiet atzītus aizsargcimdus.



Nepieciešama regulāra tīrīšana.



Pārbaudīt, apskatot.



Atvienojiet akumulatoru. SVARĪG! Lai novērstu iekārtas nejaušas iedarbināšanas risku, vienmēr izņemiet akumulatoru.



Uz zālāja trimera, akumulatora un akumulatora lādētāja, ir redzami šādi marķējumi:



 **Husqvarna**

Husqvarna Li

s/n XXXX XXXXXXX

36V

Husqvarna AB
Husqvarna, SWEDEN

Husqvarna AB

S-561 82 Husqvarna, Sweden

Type: BLi

Art.no.:

36V = / Ah Li Ion Wh

10IMR19/65



Husqvarna AB

S-561 82 Husqvarna, Sweden

Typ QC

Art.No.:

PRI: ~ 50-60Hz W max.

SEC: 36V = / max. 47/11



CE

SATURS

Saturs

SIMBOLU NOZĪME

Simboli uz mašīnas:	25
Apzīmējumi uz akumulatora un/vai akumulatora lādētāja:	25
Simboli pamācībā:	26

SATURS

Saturs	27
Pirms iedarbināšanas ievērojiet sekojošo:	27

IEVADS

Godājamais klient!	28
--------------------------	----

KAS IR KAS?

Kas ir kas?	29
-------------------	----

VISPĀRĒJAS DROŠĪBAS INSTRUKCIJAS

Vispārīgi spēka agregātu drošības brīdinājumi	30
Individuālais drošības aprīkojums	31
Akumulators un akumulatora lādētājs	31
Mašīnas drošības aprīkojums	33
Griešanas aprīkojums	34

MONTĀŽA

Cilpveidīgā roktura montāža	35
Stūres montāža	35
Aizsarga montāža	35
Drošības jostas un trimmera noregulēšana.	35
Standarta uzkabes siksnas	36
Transportēšanas stāvoklis, stūre	36

AKUMULATORA IZMANTOŠANA

Akumulators	37
Ateriju lādētājs	37
Transports un uzglabāšana	38
Akumulatora, lādētāja un iekārtas likvidācija	38

IEDARBINĀŠANA UN APSTĀDINĀŠANA

Pārbaude pirms iedarbināšanas	39
Pieslēdziet akumulatoru iekārtai.	39
Iedarbināšana un apstādināšana	39

DARBA TEHNIKA

Vispārējās darba instrukcijas	40
-------------------------------------	----

APKOPE

Inspicēšana un tehniskā apkope	43
Kļūmju meklēšanas shēma	44
Apkopes grafiks	45

TEHNISKIE DATI

Tehniskie dati	46
Garantija par atbilstību EK standartiem	47

Pirms iedarbināšanas ievērojiet sekojošo:

Uzmanīgi izlasiet ekspluatācijas instrukciju.



BRĪDINĀJUMS! Ilgstoša uzturēšanās troksnī var radīt nopietnas dzirdes traumas. Vienmēr lietojiet dzirdes aizsarglīdzekļus.



BRĪDINĀJUMS! Nekādos apstākļos nedrīkst bez ražotāja atļaujas izmainīt šīs mašīnas sākuma konstrukciju. Lietojiet oriģinālās rezerves daļas. Neatļautas izmaiņas un/vai neatļauti piederumi var novest pie traumām vai beigties ar tehnikas izmantotāja un citu personu nāvi.



BRĪDINĀJUMS! Nepareizas vai neuzmanīgas lietošanas gadījumā zālāja trimmeris ir bīstams un var radīt operatoram vai citiem smagas vai nāvējošas traumas. Tāpēc ir ļoti svarīgi pirms lietošanas izlasīt un izprast šīs instrukcijas saturu.

Godājamais klient!

Apsveicam jūs ar izvēli, iegādājoties Husqvarna izstrādājumu! Husqvarna tradīcijām bagātā vēsture sākas 1689. gadā, kad karalis Kārlis XI atļāva Huskvarnas upes krastā atļāva uzcelt muskešu fabriku. Novietojums pie Huskvarnas upes bija loģisks, jo upi varēja izmantot elektroenerģijas ieguvei. Vairāk nekā 300 gadu laikā fabrika ir ražojusi visdažādākos izstrādājumus, sākot no malkas krāsnīm līdz modernām virtuves mašīnām, šujmašīnām, velosipēdiem, motocikliem utt. 1956. gadā tika izlaista pirmā zālāja plaujmašīna un 1959. gadā pirmais motorzāģis, kurus Husqvarna ražo joprojām.

Husqvarna šodien ir pasaulē vadošais mežu un dārzu izstrādājumu ražotājs, kura produktus raksturo kvalitāte un augsti tehniskie parametri. Biznesa idejas pamatā ir motorizētu izstrādājumu izstrādāšana, mārketingu un ražošana meža un dārzu kā arī celtniecības vajadzībām. Husqvarna mērķis ir būt avangardā ergonomikas, ērtību, drošības un vides saudzēšanas jomās, tāpēc izstrādājumi tiek pastāvīgi uzlaboti tieši šajos aspektos.

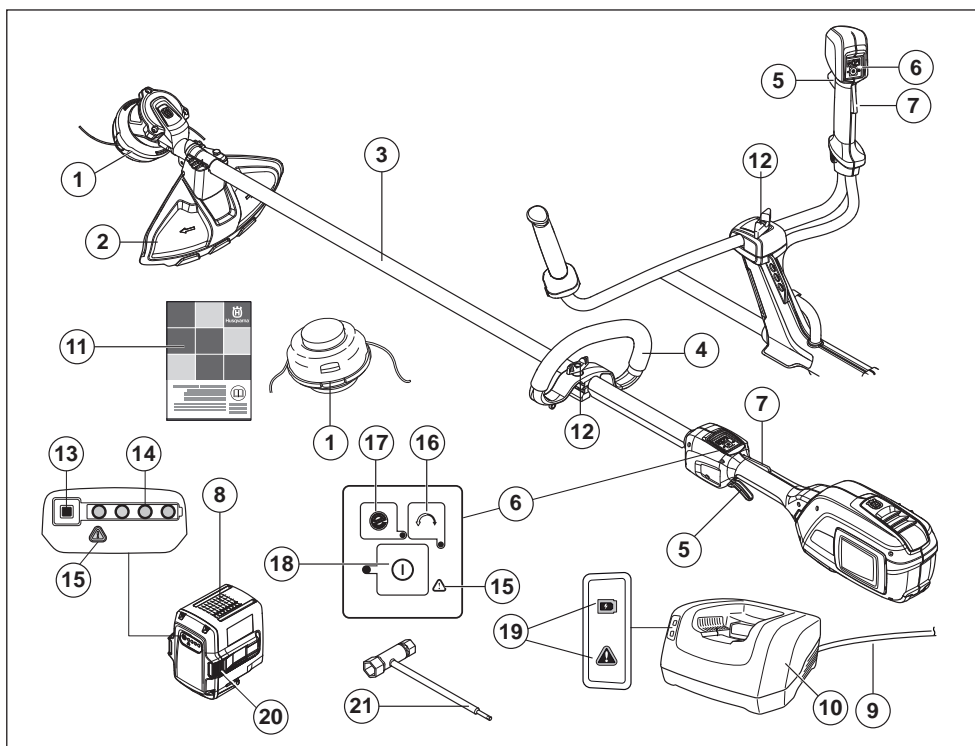
Mēs esam pārliecināti, ka jūs ar gandarījumu novērtēsiet mūsu produktu kvalitāti un tehniskās iespējas. Jebkurš mūsu izstrādājumu pirkums nodrošina jums profesionālu palīdzību, kad nepieciešams remonts un apkope. Ja precī jūs nopērkat citur nekā mūsu specializētos veikalos, uzziniet, kur atrodas tuvākā specializētā servisa darbnīca.

Mēs ceram, ka Jūs būsiat apmierināts ar iegādāto mašīnu un tā Jums izcili kalpos daudzus gadus. Atcerieties, ka šī lietošanas pamācība ir svarīgs dokuments. Ievērojot tās saturu (lietošana, serviss, apkope utt.), Jūs būtiski pagarināsi mašīnas mūžu un tās otrreizējo vērtību. Ja jūs pārdosiet to, nododiet lietošanas pamācību jaunajam īpašniekam.

Paldies, ka jūs lietojat Husqvarna izstrādājumu!

Husqvarna AB pastāvīgi strādā, lai pilveidotu savus izstrādājumus un tāpēc saglabā tiesības izdarīt izmaiņas, piem., izstrādājumu formā un izskatā bez iepriekšēja paziņojuma.

KAS IR KAS?



Kas ir kas?

- | | | | |
|----|----------------------------------------|----|------------------------------------------------|
| 1 | Trimera galviņa | 12 | Manuālas regulēšanas skrūve |
| 2 | Griešanas aprikojuma aizsargaprikojums | 13 | Akumulatora indikatora poga |
| 3 | Takelāžas stienis | 14 | Akumulatora statuss |
| 4 | Cilpveida rokturis | 15 | Brīdinājuma indikators (ERROR LED) |
| 5 | Spēka sprūds | 16 | Rotācijas virziens |
| 6 | Tastatūra | 17 | SavE poga |
| 7 | Spēka sprūda bloķētājs | 18 | Ieslēgšanas un izslēgšanas poga |
| 8 | Akumulators | 19 | Darbības un brīdinājuma indikators (ERROR LED) |
| 9 | Aukla | 20 | Akumulatora atvienošanas poga |
| 10 | Ateriju lādētājs | 21 | Lokāmā uzgriežņu atslēga |
| 11 | Lietošanas pamācība | | |

VISPĀRĒJAS DROŠĪBAS INSTRUKCIJAS

Vispārīgi spēka agregātu drošības brīdinājumi



BRĪDINĀJUMS! Izlasiet visus drošības norādījumus un instrukcijas. Norādījumus un instrukciju neievērošana var izraisīt elektrošoku, ugunsgrēku un/vai nopietnu ievainojumu.

SVARĪGI! Saglabāiet visus norādījumus un instrukcijas, jo tās var būt noderīgas turpmāk.

Lūdzu izlasiet šo lietošanas pamācību uzmanīgi un pārliecinaties, ka pirms mašīnas lietošanas esat visu sapratīs.

Pārbaude pirms iedarbināšanas

- Lai novērstu iekārtas nejaūšas iedarbināšanas risku, vienmēr izņemiet akumulatoru. Pirms iekārtas tehniskās apkopes vienmēr izņemiet akumulatoru.
- Pirms iekārtas lietošanas un pēc triecieniem pārbaudiet, vai iekārtai nav novērojams nodilums vai bojājumi un veiciet atbilstošos remontdarbus.
- Pārbaudiet darba vietas apkārtni. Novāciet visus liekos priekšmetus, piemēram, akmeņus, stiklu, naglas, stieples, auklas u.c., kas var tikt sviesti vai arī iekerties nazī vai naža aizsargā.
- Mašīnas lietotājam jānodrošina, lai citi cilvēki vai dzīvnieki darba laikā neatrastos darba vietai tuvāk par 15 metriem. Ja vairāki lietotāji strādā vienā darba vietā, drošības attālumam starp tiem jābūt ne mazākam par 15 metriem.
- Pirms lietošanas veiciet mašīnai vispārējo pārbaudi, skat. apkopes grafiku.

Personīgā drošība

- Griešanas mehānisms pēc iekārtas izslēgšanas uzreiz neapstājas.
- Iekārta ir paredzēta tikai griešanas vajadzībām. Nekādā gadījumā neuzstādiēt metāla griešanas elementus. Izmantojiet zālāja trimmeri tikai tam paredzētajam mērķim.
- Saglabājiēt modrību, sekojiēt līdzi tam, ko Jūs darāt, un rīkojiēties ar mehānisko instrumentu saprātīgi. Neizmantojiēt mehānisko instrumentu, ja esat noguris vai narkotiku, alkohola vai medikamentu ietekmē.** Maza neuzmanība mehāniskā instrumenta izmantošanas laikā var izraisīt nopietnus ievainojumus.
- Iekārtu nedrīkst lietot personas (tostarp bērni) ar ierobežotām fiziskajām, maņas vai garīgajām spējām un nepietiekamu pieredzi vai zināšanām, izņemot gadījumus, kad par šo personu drošību atbildīgā persona šīs personas uzrauga vai ir atbilstoši instruējis. Uzraugiet, lai bērni ar iekārtu nespēlētos
- Nekādā gadījumā neļaujiēt bērniem vai citām atbilstoši neapmācītam personām strādāt ar iekārtu, mainīt akumulatoru vai veikt iekārtai tehnisko apkopi. Minimālais

lietotāju vecums var būt noteikts ar vietējās likumdošanas aktiem.

- Uzglabājiēt aprīkojumu noslēgtā vietā, lai tas nav pieejams bērniem un citām nepiederošām personām.
- Turiet rokas un kājas drošā attālumā no griešanas mehānisma, jo īpaši iekārtas motora iedarbināšanas laikā.
- Izmantojiēt atbilstošu apģērbu. Nevelciēt pārāk brīvu apģērbu vai rotaslietas. Sargiēt savus matus, apģērbu un cimdus no kustīgajām daļām.** Brīvs apģērbs, rotaslietas vai gari mati var iekerties kustīgajās daļās.
- Nekad nelietojiēt mašīnu, ja esat noguris, ja esat dzēris alkoholiskus dzērienus, vai, ja lietojiēt medikamentus, kas var ietekmēt redzi, prāta spējas, vai koordināciju.
- Lietojiēt individuālo drošības aprīkojumu. Skatīt norādījumus zem rubrikas Individuālais drošības aprīkojums.
- Izslēdziēt iekārtu, ko nepieciešams pārvietot. Nododot iekārtu citai personai, vienmēr izņemiet akumulatoru.

Mehāniskā instrumenta izmantošana un apkope

- Šo izstrādājumu drīkst lietot tikai ar mūsu ieteiktajām griešanas ierīcēm, kas uzskaitītas tehnisko datu sadaļā.
- Nekad nelietojiēt mašīnu, kas ir pārveidota tā, ka tā neatbilst sākuma konstrukcijai. Iekārtu nedrīkst lietot sprādzienbīstamu vai viegli uzliesmojošu vielu tuvumā.
- Nekad nelietojiēt bojātu mašīnu. Ievērojiēt šajā pamācībā norādītās apkopes, pārbaudes un servisa instrukcijas. Noteiktius labojumus un servisu var veikt tikai apmācīti speciālisti. Skatīt norādījumus zem rubrikas Apkope.
- Izmantojiēt tikai oriģinālās rezerves daļas.
- Vienmēr pārbaudiet, vai iekārtas ventilācijas spraugas nav aizsērējušas.
- Pirms iedarbināšanas jābūt piestiprinātiem visiem pārsegiem, aizsargiem un rokturiem.
- Mašīnu izmantojiēt tikai dienas gaismā vai spēcīgi pagaismotās vietās.
- Iekārtu nedrīkst lietot sliktos laikapstākļos, piemēram, miglā, lietus laikā, mitrās vai slapjās vietās, stiprā vējā, lielā aukstumā, gadījumos, ja ir paredzama zibēnošana utt. Ļoti karstā laikā iekārta var pārkarst.

Rīkojiēties saprātīgi

Nemiet vērā, ka visas iespējamās situācijas nav iespējams aplūkot. Vienmēr esiet piesardzīgs un strādājiēt apdomīgi. Izvaiērieties no situācijām, kurās nejiētaties droši. Ja pēc šo instrukciju izlasīšanas jums ir kādi jautājumi, lūdzi, konsultējiēties ar speciālistu.

VISPĀRĒJAS DROŠĪBAS INSTRUKCIJAS

Svarīgi



BRĪDINĀJUMS! Šis aparāts darbības laikā rada elektromagnētisko lauku. Pie nosacītiem apstākļiem šis lauks var traucēt aktīvā vai pasīvā medicīniskā implanta darbību. Lai mazinātu risku gūt nopietnus vai dzīvībai bīstamus ievainojumus, personām ar medicīnisko implantu iesakām pirms aparāta ekspluatācijas konsultēties ar savu ārstu un medicīniskā implanta ražotāju.



BRĪDINĀJUMS! Neļaujiet bērniem lietot iekārtu vai uz turēties tās tuvumā. Tā kā iekārtu ir vienkārši iedarbināt, bērni to var nejauši iedarbināt. Tas radīs smagu traumu risku. Tāpēc, ja iekārtu glabājat nomaļus, vienmēr atvienojiet akumulatoru.

Individuālais drošības aprīkojums

SVARĪGI!

Nepareizas vai neuzmanīgas lietošanas gadījumā zālāja trimēris ir bīstams un var radīt operatoram vai citiem smagas vai nāvējošas traumas. Tāpēc ir ļoti svarīgi pirms lietošanas izlasīt un izprast šīs instrukcijas saturu.

Jebkuros mašīnas lietošanas gadījumos ir jālieto valsts iestāžu atzīts individuālais aizsargaprīkojums. Individuālais aizsargaprīkojums nesamazina traumu risku, bet tikai samazina ievainojuma bīstamības pakāpi nelaiemes gadījumā. Lūdziet pārdevēja palīdzību, izvēloties nepieciešamo aprīkojumu.

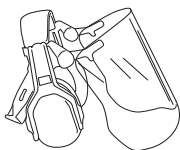


BRĪDINĀJUMS! Lietojot dzirdes aizsargaustiņas, esiet modri, lai savlaicīgi pamanītu brīdinājuma signālus vai sadzirdētu saucienus pēc palīdzības. Dzirdes aizsargaustiņas noņemiet uzreiz, kad motors ir apstājies.

BRĪDINĀJUMS! Dzinēja korpuss sakarst un rada apdegumu risku. Strādājot ar trimera galvu, uzvelciet cimdus.

AIZSARGAUSTIŅAS

Lietojiet aizsargaustiņas ar pietiekošu trokšņu slāpēšanas spēju.



ACU AIZSARGAPRĪKOJUMS

Vienmēr ir jālieto apstiprināts acu aizsargaprīkojums. Atzītas aizsargbrilles jālieto arī tad, ja tiek izmantots vizieris. Atzītas aizsargbrilles ir tādas, kas atbilst ASV standarta ANSI Z87.1 vai ES valstu standarta EN 166 prasībām.



CIMDI

Cimdi jālieto nepieciešamības gadījumos, piemēram, montējot griešanas aprīkojumu.



ZĀBAKI

Izmantojiet neslidošus un stabilus zābakus.



APĢĒRBIS

Lietojiet pret iepļisumiem izturīga auduma apģērbu un izvairieties no pārāk vaļīgām drēbēm, kas viegli iekeras krūmos un zarus. Vienmēr valkājiet izturīgas garās bikses.

Negreznajieties ar rotas lietām, nevelciet šortus, sandales un nestrādājiet basām kājām. Uzmanieties, lai mati nekarājas uz pleciem.

PIRMĀS PALĪDZĪBAS APTIECIŅA

Pirmās medicīniskās palīdzības aptieciņai ir vienmēr jābūt pa rokai.



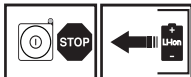
Akumulators un akumulatora lādētājs

Šajā sadaļā ir aprakstīta akumulatora un tā lādētāja drošība.

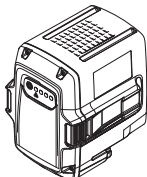
Husqvarna produktiem izmantojiet tikai Husqvarna oriģinālos akumulatorus un to lādēšanai — Husqvarna oriģinālo akumulatoru lādētāju. Akumulatoriem ir šifrēta programmatūra.

VISPĀRĒJAS DROŠĪBAS INSTRUKCIJAS

Akumulatora drošības norādes



Husqvarna bezvadu ierīcēs tiek lietoti tikai uzlādējamie Husqvarna akumulatori (BLi). Lai novērstu traumu risku, akumulatoru nedrīkst izmantot kā barošanas avotu citām ierīcēm.



BRĪDINĀJUMS! Neglabājiet akumulatoru vietās, ka ir pakļautas tiešai saulesgaismai, karstumam vai atklātām liesmām. Iemērot akumulatoru atklātā liesmā, baterija var eksplodēt. Pastāv apdegumu un/vai ķīmisko apdegumu risks.



BRĪDINĀJUMS! Nepieskarities elektrolītam. Elektrolīts izraisīs ādas kairinājumu, apdegumus vai smagas traumas. Ja elektrolīts iekļūst acīs, neberzējiet tās, bet skalojiet ar lielu daudzumu ūdens vismaz 15 minūtes. Meklējiet medicīnisko palīdzību. Nejausa kontakta gadījumā skalojiet kontaktvietu ar lielu daudzumu ūdens un ziepēm.

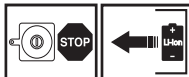


BRĪDINĀJUMS! Akumulatora spaiļēm nedrīkst pieskarties ar atslēgām, monētām, skrūvēm vai citiem metāla priekšmetiem, jo tas rada īssavienojuma risku. Akumulatora vēdināšanas spraugās nedrīkst ievietot svešķermeņus.

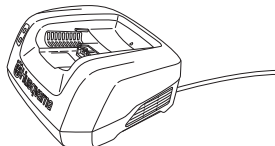
Nelietotos akumulatorus nedrīkst glabāt metāla priekšmetu (piemēram, naglu, monētu vai rotaslietu) tuvumā. Akumulatoru nedrīkst demontēt vai saspīest.

- Izmantojiet akumulatoru vietā, kur temperatūra ir -10 °C - 40 °C.
- Bateriju nedrīkst pakļaut mikroviļņu vai augsta spiediena iedarbībai.
- Nekad netīriet akumulatoru un tā lādētāju ar ūdeni. Skatiet arī norādījumus zem rubrikas Apkope.
- Glabājiet akumulatoru bērniem nepieejamā vietā.
- Akumulatoru nedrīkst pakļaut lietus un mitruma ietekmei.

Akumulatora lādētāja drošības norādes



Husqvarna rezerves bateriju (BLi) lādēšanai lietojiet tikai Husqvarna lādētājus.



BRĪDINĀJUMS! Samaziniet elektrošoka vai īssavienojuma risku šādi.

Lādētāja dzesēšanas spraugās nekad nelieciet nekādus priekšmetus.

Nemēģiniet demontēt akumulatora lādētāju.

Nekad lādētāja spaiļes nesavienojiet ar metāla priekšmetiem, jo tas var izraisīt akumulatora lādētāja īssavienojumu.

Izmantojiet apstiprinātas un nebojātas sienas kontaktligzdas.



BRĪDINĀJUMS! Neizmantojiet akumulatora lādētāju korozīvu vai ugunsdrošu materiālu tuvumā. Nepārklājiet akumulatora lādētāju. Dūmu vai aizdegšanas gadījumā atslēdziet akumulatora lādētāja spraudni. Ievērojiet ugunsdrošību!

- Regulāri pārbaudiet, vai akumulatora lādētāja savienojuma vads ir vesels un tam nav plaisu.
- Nekad nenesiet akumulatora lādētāju aiz kabeļa un kontaktdakšu neatslēdziet, velkot aiz kabeļa.
- Visus kabelus un pagarinājuma kabelus turiet tālāk prom no ūdens, eļļas un asām apmalēm. Uzmaniet, lai kabelis neiespiežas durvis, nožogojumos un tamlīdzīgi. Tie var vadīt strāvu. Regulāri pārbaudiet pagarinātāja kabelus un nomainiet tos, ja ir bojāti.

Neizmantojiet:

- bojātu akumulatora lādētāju; nekad neizmantojiet bojātu vai deformētu akumulatoru;



VISPĀRĒJAS DROŠĪBAS INSTRUKCIJAS

Nelādējiet:

- akumulatora lādētājā nelādējamus akumulatorus vai izmantojiet tos iekārtā.
- akumulatora lādētājs akumulatoru uzlādei ārpus telpām.
- akumulatoru lietū vai mitrumā;
- akumulatoru tiešas saules staru iedarbības zonā.

Izmantojiet akumulatora lādētāju tikai, ja apkārtējā temperatūra ir starp 5 un 40 °C. Izmantojiet lādētāju labi vēdināmā un sausā vietā, kur nav putekļu.

Mašīnas drošības aprikojums

Šajā nodaļā tiek paskaidrota mašīnas drošības detaļu nozīme, to funkcijas un kā tiek veikta to kontrole un apkope, lai garantētu drošības aprikojuma nevainojamu darbību. Lai atrastu šīs detaļas jūsu mašīnā, skatiet nodaļu Kas ir kas?

Ja iekārtas apkope netiek veikta pareizi un servisu un/vai remontu veic neprofesionāli, iekārtas kalpošanas laiks saīsināsies un pakļausit sevi traumu riskam. Ja ir nepieciešama papildu informācija, sazinieties ar tuvāko servisa darbnīcu.

SVARĪGI!

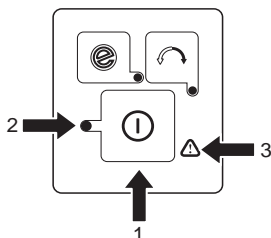
Mašīnas servisu un labošanu var veikt personas ar speciālu izglītību. Īpaši tas attiecas uz mašīnas drošības aprikojumu. Ja mašīna neatbilst zemāk uzskaitītās kontroles prasībām, jums ir jāgriežas servisa darbnīcā. Jebkuras mūsu preces iegāde garantē profesionālas labošanas un servisa pieejamību. Ja pārdevējs, kas jums pārdeva mašīnu, nav mūsu firmas dīlers, palūdziet no viņa tuvākā specializētā servisa adresi.



BRĪDINĀJUMS! Nekad nelietojiet mašīnu ar bojātu drošības aprikojumu. Mašīnas drošības aprikojums ir jākontrolē un jāuztur, pamatojoties uz šajā nodaļā izklāstīto instrukciju. Ja jūsu mašīna neatbilst kontroles prasībām, nododiet to labošanai servisa darbnīcā.

Vadības pults

Nospiežot ieslēgšanas/izslēgšanas pogu (1) un turot nospiestu ilgāk par vienu sekundi, pārbaudiet, vai iekārta ieslēdzas vai izslēdzas. Zaļā LED gaismiņa (2) iedegsies vai nodzisis.



Mirgojošs brīdinājuma apzīmējums (2) un zaļā LED gaismiņa (2) var nozīmēt, ka:

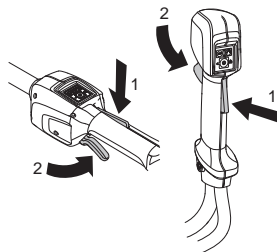
- nav pieejama pilna jauda un iekārtu nevar ieslēgt. Atļaidiet spēka sprūdu un iekārta aktivizēsies.
- iekārta ir bloķēta. Izslēdziet iekārtu. Izņemiet no iekārtas akumulatoru. Notīriet zāli vai citus svešķermeņus, kas ir aptinušies ap trimera galvu.
- iekārta ir pārslogota pārslogotas griešanas dēļ. Atļaidiet spēka sprūdu un iekārta aktivizēsies.

Ja mirgo brīdinājuma simbols (3), iekārta ir pārāk karsta un izslēdzas. Kad temperatūra atkal ir normāla, iekārtu drīkst ieslēgt un turpināt lietot.

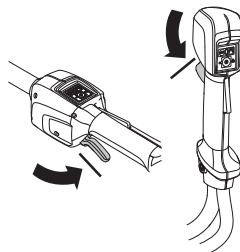
Sarkanā brīdinājuma gaisma (3) norāda, ka iekārtai nepieciešams serviss.

Spēka sprūda bloķētājs

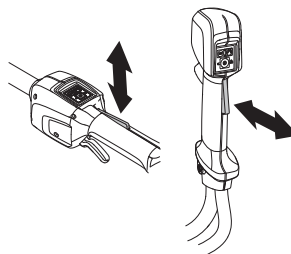
Spēka sprūda bloķētājs ir paredzēts nejaušas spēka sprūda iedarbināšanas novēršanai. Nospiežot bloķētāju (1) (proti, satverot rokturi), spēka sprūds atbrīvojas (2). Atlaižot rokturi, spēka sprūds un spēka sprūda bloķētājs, atgriežas sākuma pozīcijās. Tas notiek ar divu nesaitītu atsperu sistēmu palīdzību.



Pārbaudiet, vai spēka sprūds ir nobloķēts, kad spēka sprūda slēdzene ir sākuma pozīcijā.

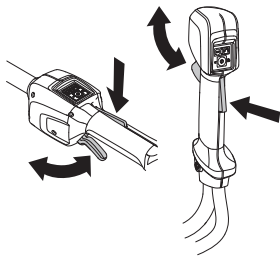


Nospiediet spēka sprūdu un pārbaudiet, vai pēc atlaišanas tas atgriežas sākuma pozīcijā.



VISPĀRĒJAS DROŠĪBAS INSTRUKCIJAS

Pārbaudiet, vai spēka sprūds un spēka sprūda bloķētājs pārvietojas brīvi un atgriežas atspere darbojas pareizi.

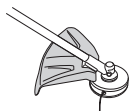


Skatīt instrukcijas sadaļā par iekārtas iedarbināšanu. Iedarbiniet iekārtu un padodiet pilnu gāzi. Atlaidiet spēka sprūdu un pārbaudiet, vai griešanas ierīce pilnībā apstājas.

Griešanas aprīkojuma aizsargaprīkojums



Šis aizsargs ir paredzēts, lai novērstu darba laikā vieglu priekšmetu izsviešanu lietotāja virzienā. Aizsargs ierobežo arī lietotāja kontaktu ar griešanas aprīkojumu.



Pārbaudiet, vai aizsargaprīkojums ir nebojāts un nav iekļūstījis. Nomainiet aizsargaprīkojumu, ja tas ir cietis triecienus vai ir iekļūstījis.

Vienmēr lietojiet specifiskam griešanas aprīkojumam speciāli rekomendētu aizsargaprīkojumu. Skatiet nodaļu Tehniskie dati.



BRĪDINĀJUMS! Nekādā gadījumā nedrīkst izmantot griešanas aprīkojumu, ja nav uzstādīts atzīts aizsargaprīkojums. Skatīt nodaļu Tehniskie dati. Ja aizsargaprīkojums tiek uzstādīts nepareizi vai tas ir bojāts, tas var izraisīt nopietnas traumas.



BRĪDINĀJUMS! Iekārtai ir raksturīgi ļoti zems vibrāciju līmenis. Personām ar asinsrites traucējumiem pārmērīga atrašanās vibrāciju ietekmē var izraisīt asinsrites vai nervu sistēmas saslimšanu. Apmeklējiet ārstu, ja jūtat pārmērīgas vibrāciju ietekmes simptomus. Tie var būt tirpšana, nejutīgums, "dūrieni", sāpes, vājums vai izmaiņas ādas krāsā un struktūrā. Šie simptomi parasti ir novērojami pirkstos, rokās vai locītavās.

Griešanas aprīkojums



Šajā nodaļā tiek apskatīta griešanas aprīkojuma pareiza ekspluatācija un apkope un korekta izvēle:

- Maksimāla griešanas efektivitāti.
- Pagarina griešanas aprīkojuma mūžu.

SVARĪGI!

Griešanas aprīkojumu lietot tikai komplektā ar mūsu ieteiktu aizsargaprīkojumu! Skatiet nodaļu Tehniskie dati.

Lai pareizi uzliktu trimerauklu un izvēlētos pareizu tās diametru, sekojiet griešanas aprīkojumam pievienotajiem norādījumiem.

Pirms darba ar griešanas aprīkojumu, vienmēr izņemiet akumulatoru. Tas var turpināt griezties pat pēc droseles vadības atlaišanas. Pārbaudiet, vai griešanas aprīkojums ir pilnībā apstājies, un, pirms sākat darbu, izņemiet akumulatoru.

Trimeru galviņa



BRĪDINĀJUMS! Vienmēr lietojiet tikai ieteikto trimera kabeli. Skatiet tehniskos datus. Šīs instrukcijas neievērošana var izraisīt miesas bojājumus.

SVARĪGI!

Vienmēr pārliecinieties, vai trimera aukla uz spoles ir uzlīta stingri un vienmērīgi, pretējā gadījumā mašīnai var rasties jūsu veselībai bīstamas vibrācijas.

- Lietojiet tikai ieteiktās trimera galvas un trimmera auklas. Ražotājs ir pārbaudījis, ka tās ir piemērotas attiecīgajai motora jaudai. Tas ir īpaši svarīgi, ja lietojat pilnībā automatizētu trimmera galvu. Lietojiet tikai mūsu ieteikto griešanas ierīci. Skatīt tehnisko datu sadaļu.



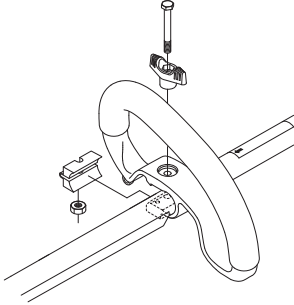
- Mazāka izmēra iekārtām ir nepieciešamas mazas trimera galvas un otrādi. Tas ir tāpēc, ka, plaujot zāli ar auklu, motors nodrošina auklas riņķveida kustību ap trimera galvu, pārvarot plaujamās zāles pretestību.
- Auklas garums arī ir svarīgs. Lietojot garāku auklu, nepieciešama lielāka motora jauda nekā īsas un tikpat resnas auklas gadījumā.
- Pārbaudiet, vai trimera aizsargam piestiprinātie griežņi nav bojāti. Tie nogriež auklu atbilstošā garumā. Dažādi auklu garumi pastiprinās vibrācijas. Lai iegūtu pareizā garuma auklu, pieskarieties trimera galvai.
- Lai pagarinātu auklas darba mūžu, to var dažas dienas pamērcēt ūdenī. Tas padarīs auklu sīkstāku un tā ilgāk kalpos.

MONTĀŽA

Cilpveidīgā roktura montāža



- Uzspiediet cilpveida rokturi uz takelāžas stieņa. Ievērojiet, ka cilpveida rokturis ir jāmontē starp bultu apzīmējumiem uz takelāžas stieņa.

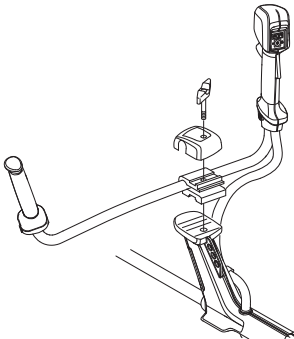


- Ievirziet distances lielkni cilpveida roktura sliedēs.
- Piemontējiet uzgriezni, fiksatoru un skrūvi. Nepieņemiet pārāk stingri.
- Pieņemiet rokturi, lai trimers ir parocīgs un ērts. Tad pievelciet skrūvi/rokturi.

Stūres montāža



- Novietojiet stūri kā parādīts attēlā. Piestipriniet stiprinājuma detaļas un viegli pievelciet fiksatoru.

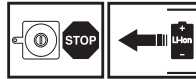


- Uzvelciet uzkabi un iekārtiet mašīnu āķī. Noregulējiet tā, ka mašīna atrodas ērtā darba pozīcijā, kad tā ir iekārta uzkabē.

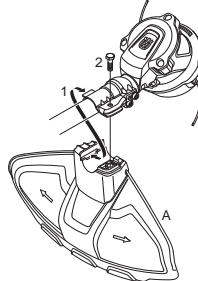
- Pieņemiet fiksatoru.



Aizsarga montāža



- Piemontējiet darbam ar trimera galvu paredzētu trimera aizsargapriekojumu (A).



- Trimera aizsargu uzāķējiet uz turētāja āķa (1). Aplieciet aizsargu ap takelāžas stieni un pieņemiet ar skrūvi (2) takelāžas stieņa otrā pusē.

Drošības jostas un trimmera noregulēšana.



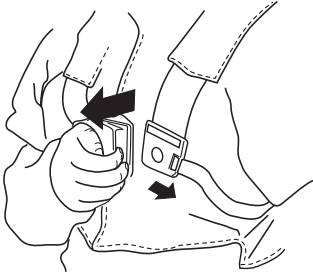
BRĪDINĀJUMS! Strādājot ar trimmeri, vienmēr turiet to pieaķētu pie drošības jostas. Ja to nedarīsiet, jūs nespēsiet droši vadīt trimmeri un jūs varat ievainot sevi vai citus. Nekad nelietojiet drošības jostu ar bojātu ātras atvienošanas sprādzi.

MONTĀŽA

Standarta uzkabes siksnas

Ātras atvienošanas sprādze

Priekšpusē ir pieejama ātri un viegli sasniedzama uzkabes ātras atvienošanas sprādze. Izmantojiet to, ja aizdegas motors vai gadās kāda cita avārijas situācija, kad nepieciešams ātri atbrīvoties no uzkabes un mašīnas.



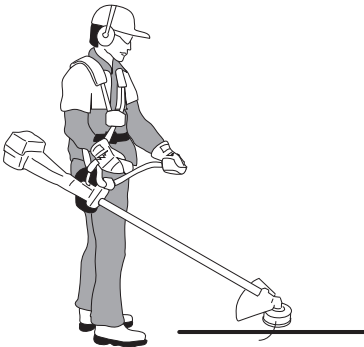
Vienāda slodze uz pleciem

Labi noregulēta uzkabē un mašīnā ievērojami veicina ērtu strādāšanu. Noregulējiet uzkabē labākai darba stājai. Nosprīgojiet sānu siksnas tā, ka slodze ir vienādi sadalīta uz abiem pleciem.



Pareizais augstums

Strādājot ar trimmeri, mašīnai ir jābūt piekārtai pie drošības jostas, lai griešanas aprīkojums ir nedaudz paliecies uz priekšu attiecībā pret zemes līmeni.

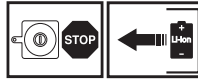


Pareiza nobalansēšana

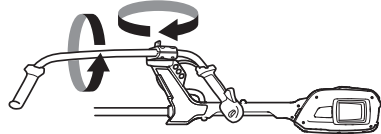
Raugiet, lai trimmera galva atrastos ērtā griešanas augstumā, t.i., tuvu pie zemes.



Transportēšanas stāvoklis, stūre



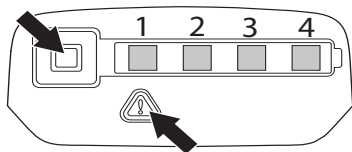
- Stūri var vienkārši pagriezt gar takelāžas stieni vieglākai transportēšanai un uzglabāšanai.
- Atskrūvējiet fiksatoru. Pagrieziet rokturi pulksteņa rādītāja kustības virzienā, lai droseles rokturis pieskartos pie akumulatora.
- Tad nolokiet stūri gar takelāžas stieni. Piegrieziet fiksatoru.



AKUMULATORA IZMANTOŠANA

Akumulators

Displejā ir redzams akumulatora uzlādes līmenis un akumulatora klūrnju ziņojumi. Akumulatora uzlādes līmenis ir redzams piecas sekundes pēc iekārtas izslēgšanas vai akumulatora indikatora pogas nospiešanas. Atgādoties klūmei, uz akumulatora iedegas brīdinājuma apzīmējums. Skatīt klūmju kodus.



LED gaismiņas	Akumulators
Deg visas LED gaismiņas	Pilnībā uzlādēts (75–100%).
Deg LED 1, LED 2, LED 3.	Akumulators ir 50%–75% uzlādēts.
Deg LED 1, LED 2.	Akumulators ir 25%–50% uzlādēts.
Deg LED 1.	Akumulators ir 0%–25% uzlādēts.
LED 1 mirgo	Akumulators ir izlādējies. Uzlādējiet akumulatoru.

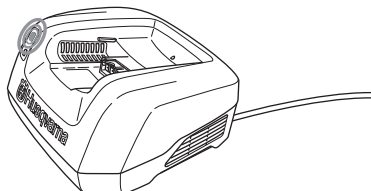
Ateriju lādētājs



BRĪDINĀJUMS! Elektrošoka un īssavienojuma risks. Izmantojiet apstiprinātas un nebojātas sienas kontaktligzdas. Pārlicinieties, vai kabelis nav bojāts. Ja kabelim ir bojājumi, nomainiet to.

Akumulatora lādētāja pieslēgšana

- Pieslēdziet akumulatora lādētāju atbilstoši spriegumam un frekvencei, kas norādīta uz nominālu plāksnītes. Kontaktdakšu pieslēdziet sienas kontaktligzdai. Vienreiz iemirgosies akumulatora lādētāja zaļā gaismas diode.



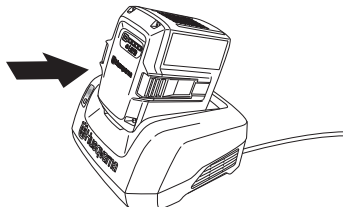
- Ja akumulatora temperatūra pārsniedz 50 °C, akumulators netiks lādēts. Šādā gadījumā akumulatora lādētājs aktīvi dzesēs akumulatoru.

Akumulatora pievienošana pie lādētāja

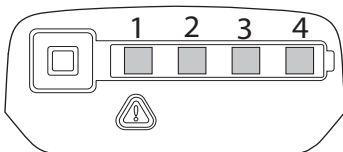
Regulāri pārbaudiet, vai akumulatora lādētājs un akumulators nav bojāti. Skatiet arī norādījumus zem rubrikas Apkope.

Pirms pirmās izmantošanas akumulators jāuzlādē. Piegādes laikā akumulatora uzlāde ir tikai 30%.

- levietojiet akumulatoru lādētājā. Pārlicinieties, vai akumulators ir savienots ar lādētāju.



- Kad akumulators ir savienots ar lādētāju, deg zaļā uzlādes gaismiņa.
- Ja deg visas gaismas diodes, akumulators ir pilnībā uzlādēts.

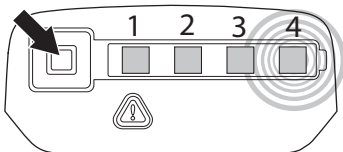


- Izvelciet spraudni. Nekad neraustiet strāvas kabeli, lai to atvienotu no kontaktligzdas.
- Iznemiet akumulatoru no lādētāja.

Uzlādes statuss

Litija jonu akumulatorus drīkst uzlādēt pie jebkura akumulatora izlādes līmeņa. Uzlādes procesu drīkst pārtraukt un sākt pie jebkura akumulatora izlādes līmeņa. Akumulators netiek bojāts. Pilnībā uzlādēts akumulators nezaudēs uzlādes kapacitāti pat tad, ja pēc uzlādes to atstāj lādētājā.

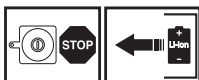
Ja akumulatora temperatūra pārsniedz 50 °C, akumulators netiks lādēts.



AKUMULATORA IZMANTOŠANA

Gaismas diožu displejs	Uzlādes statuss
LED 1 mirgo	Akumulators ir 0%–25% uzlādēts.
LED 1 deg, LED 2 mirgo.	Akumulators ir 25%–50% uzlādēts.
LED 1, LED 2 deg, LED 3 mirgo	Akumulators ir 50%–75% uzlādēts.
LED 1, LED 2, LED 3 deg, LED 4 mirgo	Akumulators ir 75%–100% uzlādēts
LED 1, LED 2, LED 3 un LED 4 deg.	Ja deg visas akumulatora LED gaismiņas, tas ir pilnībā uzlādēts.

Transports un uzglabāšana

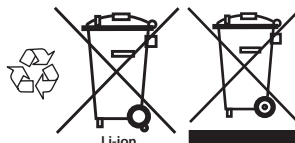


- Aparātu var droši pārvadāt transportēšanas laikā.
- Transportēšanas vai glabāšanas nolūkos, izņemiet akumulatoru no iekārtas.
- Akumulatoru un lādētāju glabājiēt sausā vietā, kur tas nevar sasalt.
- Lai novērstu nelaimes gadījumus, iekārtas glabāšanas laikā atvienojiet akumulatoru no iekārtas.
- Neglabājiēt akumulatoru vietās ar statisko elektrību. Neglabājiēt akumulatoru metāla kastē.
- Akumulatoru un lādētāju glabājiēt vietā, kur temperatūra ir starp 5 un 45 °C un uz to neiedarbojas tieša saules gaisma.
- Akumulatora lādētāju glabājiēt tikai slēgtā un sausā vietā.
- Akumulatoru noteikti glabājiēt atsevišķi no lādētāja. Uzglabājiēt aprīkojumu noslēgtā vietā, lai tas nav pieejams bērniem un citām nepiederošām personām.
- Raugiet, lai pirms novietošanas ilgstošā uzglabāšanā mašina ir labi notīrta un tai ir veikts pilnīgs serviss.

Akumulatora, lādētāja un iekārtas likvidācija

Uz izstrādājuma vai tā iesaiņojuma esošie simboli norāda, ka ar šo izstrādājumu nevar rīkoties kā ar mājturības atkritumiem. Tas ir jānodod atbilstošā pārstrādes punktā elektriskā un elektroniskā aprīkojuma pārstrādei.

Nodrošinot pareizu šā izstrādājuma apstrādi, Jūs varat palīdzēt neitralizēt potenciālo negatīvo ietekmi uz dabu un cilvēkiem, ko pretējā gadījumā var izraisīt nepareiza atkritumu apsaimniekošana. Lai iegūtu plašāku informāciju par šī izstrādājuma pārstrādi, sazinieties ar savas pilsētas pašvaldību, mājturības atkritumu dienestu vai veikalu, kur iegādājāties šo izstrādājumu.

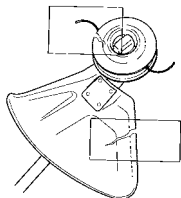


IEDARBINĀŠANA UN APSTĀDINĀŠANA

Pārbaude pirms iedarbināšanas



- Pārbaudiet, vai motors nav netīrs un saplaisājis. Notīriet ar birsti no dzinēja zāli un lapas. Cimdi jālieto nepieciešamības gadījumos.
- Pārbaudiet, vai trimera galva ir pilnībā savienota ar trimeri.
- Pārbaudiet vai mašīna ir pilnīgi labā stāvoklī. Pārbaudiet vai visas skrūves un uzgriežņi ir pievilkti.
- Pārbaudiet trimergalviņu un trimera aizsargaprīkojumu, vai tie nav bojāti un ar ierīcībajumiem. Trimeris galviņu vai trimera aizsargaprīkojumu, kas bijuši pakļauti sitieniem vai ierīcībajumiem, nomainiet.

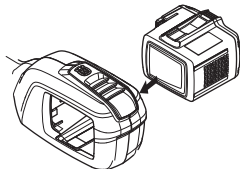


- Nekad nelietojiet mašīnu bez aizsargaprīkojuma vai ar defektīvu aizsargaprīkojumu.
- Pirms mašīnas iedarbināšanas visiem vākiem ir jābūt pareizi piemontētiem un bez defektiem.
- Izmantojiet mašīnu vienīgi tam, kam tā paredzēta.

Pieslēdziet akumulatoru iekārtai.

Pārbaudiet, vai akumulators ir pilnībā uzlādēts. Lietojiet tikai Husqvarna oriģinālo akumulatoru. Skatiet tehniskos datus.

- Ievietojiet akumulatoru iekārtā. Akumulatora ievietošanai akumulatora turētājā jābūt vieglai. Ja tā nav, akumulators tiek ievietots nepareizi. Atskanot klikšķim, akumulators automātiski nofiksējas. Pārbaudiet, vai akumulators iekārtā ir ievietots pareizi.



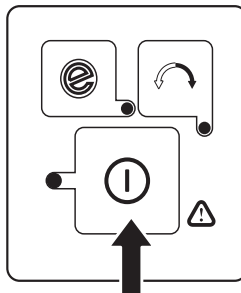
Iedarbināšana un apstādināšana



BRĪDINĀJUMS! Pārliecinieties, lai darba vidē neatrastos nepiederoši, citādi pastāv nopietnu traumu risks. Drošības attālums ir 15 metri.

Iedarbināšana

Ieslēdziet iekārtu. Nospiediet un turiet ieslēgšanas pogu (vismaz vienu sekundi), kamēr iedegas zaļā LED gaismiņa.

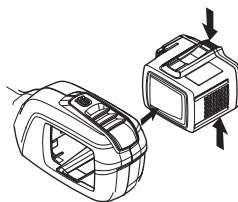


Regulējiet ātrumu ar spēka sprūdu.

Apstādināšana

Lai iekārtu apturētu, atlaidiet spēka sprūdu vai spēka sprūda bloķētāju un izslēdziet iekārtu.

Lai akumulatoru izņemtu, nospiediet abas akumulatora atbrīvošanas pogas un izvelciet akumulatoru.



SVARĪGI! Lai novērstu iekārtas nejaūšas iedarbināšanas risku, vienmēr izņemiet akumulatoru.

DARBA TEHNIKA

Vispārējās darba instrukcijas

SVARĪGI!

Šajā sadaļā ir aprakstīti pamata drošības noteikti darbā ar zālāja trimeri.

Ja nonākat situācijā, kur jums nav skaidrs, kā rīkoties turpmāk, prasiet speciālista padomu. Sazinieties ar jūsu dīleri vai servisa darbinīcu.

Izvairieties no tādās lietošanas, kurai jūs neuzskatāt sevi par pietiekoši kvalificētu.



BRĪDINĀJUMS! Mašīna var izraisīt nopietnas ķermeņa traumas. Uzmanīgi izlasiet drošības instrukciju. Iemācieties pareizi lietot mašīnu.



BRĪDINĀJUMS! Pirms iekārtas tehniskās apkopes vienmēr izņemiet akumulatoru.

Drošības pamatnoteikumi



Lietojiet individuālo drošības aprīkojumu. Skatīt norādījumus zem rubrikas Individuālais drošības aprīkojums.

1 Uzmaniet apkārtni:

- Lai pārliecinātos, ka tuvumā nav cilvēku, dzīvnieku, vai priekšmetu, kas var ietekmēt jūsu kontroli pār mašīnu.
 - Lai nodrošinātu, ka ne cilvēki, ne dzīvnieki vai cits nenonāk kontaktā ar griešanas aprīkojumu vai atsevišķiem priekšmetiem, ko izmet griešanas aprīkojums.
 - **UZMANĪBU!** Nekad nelietojiet mašīnu, ja nav iespējams pasaukt palīdzību nelaiemes gadījumā. Ievērojiet, lai darba vietā neviens neatrastos jums tuvāk par 15 m.
- ### 2 Pārbaudiet darba zonu. Novāciet visus citus priekšmetus, piemēram, akmeņus, stikla lauskas, naglas, metāla paliekas, striķus un citus, kas var gadīties ceļā vai iesprūst griešanas ierīcē.
- ### 3 Iekārtu nedrīkst lietot sliktos laikapstākļos, piemēram, miglā, lietus laikā, mitrās vai slapjās vietās, stiprā vējā, lielā aukstumā, gadījumos, ja ir paredzama zibeņošana utt. Darbs nelabvēlīgos laika apstākļos ir nogurdinošs un var radīt bīstamus apstākļus, kā piern, slidenas darba virsmas.

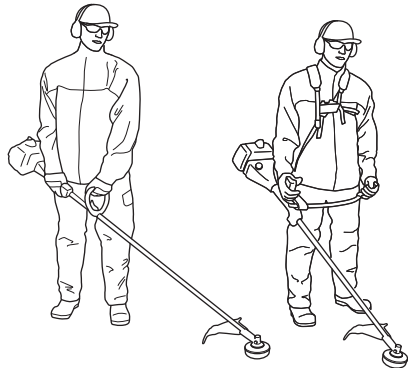
Drošības instrukcijas darba laikā

- Raugiet, lai jūs varat droši pārvietoties un stāvēt. Apskatieties, vai jums apkārt nav kādi šķēršļi, kas var traucēt pēkšņu nepieciešamību pārvietoties (saknes,

akmeņi, zari, bedres, utt.). Esiet sevišķi uzmanīgs, strādājot uz slīpas virsmas.



- Nepārcentieties. Vienmēr ieturiet atbilstošu stāju un centieties saglabāt līdzsvaru.
- Mašīnu vienmēr turiet ar abām rokām. Turiet mašīnu sava ķermeņa labajā sānu pusē.



- Visām ķermeņa daļām ir jābūt drošā attālumā no griešanas ierīces. Turiet griešanas ierīci zem vidukļa līnijas.
- Izslēdziet iekārtu, ko nepieciešams pārvietot. Nododot iekārtu citai personai, vienmēr izņemiet akumulatoru.
- Nekādā gadījumā nelieciet zemē ieslēgtu iekārtu un neaizmirstiet izņemt akumulatoru.
- Ja trāpāt kādam svešķermenim vai sajūtat spēcīgas vibrācijas, izslēdziet iekārtu. Izņemiet no iekārtas akumulatoru un pārbaudiet, vai iekārta nav bojāta.
- Ja sajūtat neparastas iekārtas vibrācijas, nemiet jaunu auklu un iestatiet pareizu garumu – vibrācijām jābēdžas.
- Pēc darba posma pabeigšanas, atļaidiet spēka sprūdu sādi ietaupīsit akumulatora enerģiju.



BRĪDINĀJUMS! Ne lietotājs, ne kāds cits nedrīkst novākt nogrieztu materiālu motora un griešanas ierīces darbības laikā, jo tas var izraisīt nopietnas traumas.

Lai noņemtu ap trimera galvu aptuņšos materiālus, izslēdziet iekārtu un izņemiet akumulatoru – citādi pakļausit sevi traumu riskam. Darba laikā un īsu brīdi pēc darba reduktors var būt karsts. Pastāv apdegumu risks kontakta ar to gadījumā.

DARBA TEHNIKA



BRĪDINĀJUMS! Uzmanieties no izviestiem priekšmetiem. Vienmēr lietojiet apstiprinātus acu aizsargus. Nekad nepārliecieties zem griešanas aprikojuma aizsarga. Akmeņi, netīrumi utt, var tikt izviesti un trāpīt acis un izraisīt aklu vai citas nopietnas traumas.

Nepiederošus turiet pa gabalu. Bērni, dzīvnieki un palīgi nedrīkst atrasties tuvāk darba vietai par 15 metriem. Ja kāds tuvojas, nekavējoties apstādiniet mašīnu. Nekad neizdarīet pagriezienu ar mašīnu, pirms neesat paskatījies atpakaļ, ka drošības zonā neviens neatrodas.

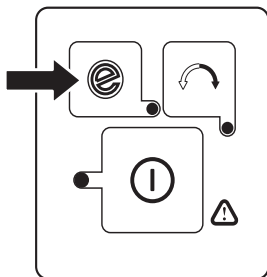
Drošības instrukcijas pēc darba pabeigšanas

- Pirms iekārtas tīrīšanas, remontēšanas un inspicēšanas, pārļecinieties, vai griešanas ierīce ir apstājusies. Izņemiet no iekārtas akumulatoru.

Save mode

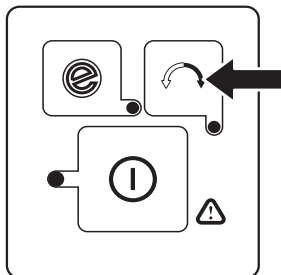
Iekārta ir aprīkota ar akumulatora taupības funkciju (Save). Lai aktivizētu šo funkciju, nospiediet Save pogu. Ja funkcija ir ieslēgta, iedegsies zaļa LED gaismīna.

Vairumā gadījumu Save režīms ir optimālais darba režīms, kas nodrošina visilgāko iekārtas darba laiku. Pēc darba posma pabeigšanas, atlaidiet spēka sprūdu sādi ietaupīsiet akumulatora enerģiju.



Rotācijas virziens

Trimmera galvas virzienu var mainīt jebkurā pozīcijā, gan darbojoties ar maksimālu ātrumu, gan arī apstāšanās pozīcijā.



Ja tiek nospiesta rotācijas poga, iedegas zaļā gaismas diode un trimmera galva griežas pretēji pulksteņa rādītāja kustības virzienam. Trimmera galva pēc noklusējuma vienmēr griežas pulksteņa rādītāja kustības virzienā (zaļā gaismas diode ir izslēgta).

Trimmera auklu ir vieglāk izņemt tad, kad trimmera galva griežas pulksteņrādītāja kustības virzienā.

Automātiskās izslēgšanas funkcija

Iekārta ir aprīkota ar automātiskās izslēgšanas funkciju, kas izslēdz iekārta ilgākas dikstāves gadījumā. Zaļā LED gaismīna un iekārta izslēgsies pēc vienas minūtes.

Zāles apgriešana ar trimera galviņu



BRĪDINĀJUMS! Dažreiz starp aizsargapriekojumu un griešanas ierīci var iekerties zari vai zāle. Pirms iekārtas tīrīšanas vienmēr izņemiet akumulatoru.

Ap griešana

- Turiet trimera galvu mazliet virs zemes, savvērtu nedaudz lenķi. Auklas gals ir tas, kas griež. Lai aukla strādā pati. Nespiediet to nekad ar varu griežamajā materiālā.



- Aukla nogriež nepāraugušu zāli un nezāles, kas aug cieši pie sienām, sētām, kokiem un dobēm, bet tā arī var ievainot koku un krūmu mizu un iebojāt sētas stubus.
- Lai samazinātu augu ievainošanas risku, sāisniet auklu par 10–12 cm un samaziniet motora ātrumu.

Augsnes noskrāpēšana

- Augsnes noskrāpēšanas metode palīdz notīrīt no augsnes visu nevēlamo veģetāciju. Turiet trimmera galvu mazliet virs zemes un sasveriet to. Ļaujiet auklas galam sisties pie zemes ap kokiem, stabiem, dārza statujām, utt. IEVĒROT! Šī metode pātrina auklas nodilšanu.

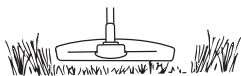


- Aukla nodilst ātrāk un tā biežāk jāpavekl uz priekšu, ja ir strādāts pie akmeņiem, kļeģeliem, betona virsmām, metāla sētām nekā, ja strādāts vietās, kur aukla atsitas pret kokiem vai koka sētām.
- Kad jūs apgriezāt zāli vai skrāpējat veģetāciju, lai pagarinātu auklas darba mūžu un mazinātu trimera galvas nodilšanu, nestrādājiet ar pilnu jaudu.

DARBA TEHNIKA

Pļaušana

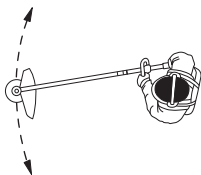
- Trimeris ir piemērots pļaušanai vietās, kas nav pieejamas ar parasto zālāja pļaujmašīnu. Turiet auklu paralēli zemei. Nespiediet trimera galvu pie zemes, jo tas var sabojāt gan zālāju, gan pašu darba rīku.



- Neļaujiet trimergalvai nepārtraukti pieskarties zemei normālas pļaušanas gaitā. Pastāvīga pieskaršanās zemei var izraisīt bojājumus un sekmēt trimera galvas nodilšanu.

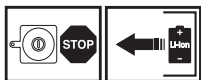
Aizvākšana

- Rotējošās auklas ventilatora efekts var tik izmantots vienkāršai un ātrai nogrieztās zāles aizslaucīšanai. Turiet auklu paralēli un virs virsmas, kuru vēlaties notīrīt un virziet trimeri uz priekšu un atpakaļ.



- Pļaujot un aizvācot nopļauto zāli, lai panāktu labākos rezultātus, lietojiet pilnu droses jaudu.

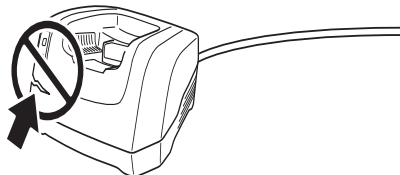
Inspicēšana un tehniskā apkope



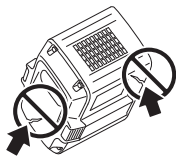
BRĪDINĀJUMS! Pirms iekārtas tehniskās apkopes vienmēr izņemiet akumulatoru.

SVARĪGI! Nekad netīriet akumulatoru un tā lādētāju ar ūdeni. Spēcīgi tīrīšanas līdzekļi var sabojāt plastmasas virsmas.

Mašīnas servisu un labošanu var veikt personas ar speciālu izglītību. Īpaši tas attiecas uz mašīnas drošības aprīkojumu. Ja mašīna neatbilst zemāk uzskaitītās kontroles prasībām, jums ir jāgriežas servisa darbnīcā. Jebkuras mūsu preces iegāde garantē profesionālas labošanas un servisa pieejamību. Ja pārdevējs, kas jums pārdeva mašīnu, nav mūsu firmas dileris, palūdziet no viņa tuvākā specializētā servisa adresi. Izmantojiet tikai oriģinālās rezerves daļas.



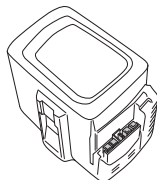
Regulāri pārbaudiet, vai akumulatora lādētājs un akumulators nav bojāti.



Tīrīšana

Pēc lietošanas notīriet iekārtu. Ja mašīnas akumulatora savienotājs nav tīrs, noslaukiet to, nopūšot putekļus un netīrumus ar saspiestu gaisu, vai arī izmantojiet mikstu birsti.

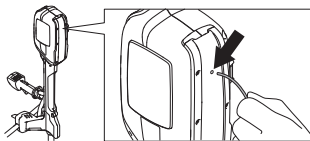
Pirms akumulatoru ievietot lādētājā, vienmēr pārlicinieties, vai akumulators un lādētājs ir tīrs un vai akumulatora un lādētāja spaiļi ir sausas.



Akumulatora vadotnes slīdēm ir vienmēr jābūt tīrām. Plastmasas daļas notīriet ar tīru un sausu drāniņu.

Trimmera auklas pārbaude

Pārbaudiet līniju, ievietojot pārsega atverē, kā redzams attēlā.

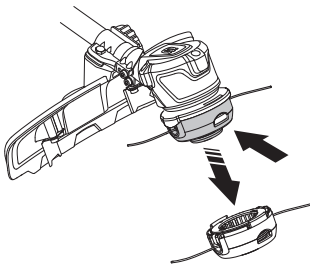


Lietojiet tikai ieteiktās trimmera galvas un trimmera auklas. Ražotājs ir pārbaudījis, ka tās ir piemērotas attiecīgajai motora jaudai. Tas ir īpaši svarīgi, ja lietojat pilnībā automatizētu trimmera galvu. Lietojiet tikai mūsu ieteikto griešanas ierīci. Skatīt tehnisko datu sadaļu.

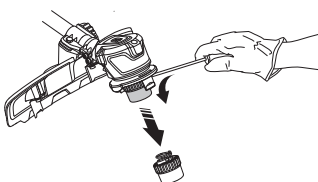
Trimmergalviņa

Pārbaudiet, vai trimera galva nav bojāta un nav iepļūsusi. Nomainiet trimera galvu, ja nepieciešams.

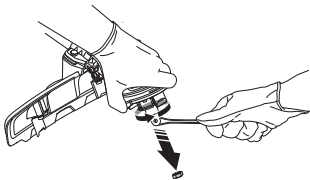
- Nospiediet trimera galvas fiksējošās skavas un noņemiet trimera galvu un auklu.



- Izvelciet auklas montāžas bloku.



- Noņemiet trimmera galvu nofiksējošo uzgriezni un trimmera disku.



- Nomainiet trimera galvu.
- Uzstādiet piedziņas disku un trimera galvu.
- Uzstādiet uzgriezni un auklas montāžas bloku.
- Uzstādiet trimera galvu.

APKOPE

Kļūmju meklēšanas shēma

Problēmu novēršana tiek vadīta ar tastatūru.

Tastatūra

Vadības pults	Iespējamās kļūmes	Iespējamā rīcība
Mirgojoša zaļā aktivizēšanas gaismas diode.	Akumulators izlādējies.	Akumulatora uzlādēšana
Kļūdas LED mirgo.	Spēka sprūds un aktivēšanas poga tiek nospiesti vienlaicīgi.	Atlaidiet spēka sprūdu un iekārta aktivizēsies.
	Pārslodze.	Trimmera galva ir iestrēgusi. Izņemiet no iekārtas akumulatoru. Paceliet trimmera galvu no zāles.
	Temperatūras novirze.	Ļaujiet iekārtai atdzist.
Mašīna nedarbošies.	Netīrumi un putekļi akumulatora savienotājos.	Tīriet ar saspiestu gaisu vai ar mikstu birsti.
Kļūdas LED deg ar sarkanu gaismīņu.	Apkope	Sazinieties ar apkopes pārstāvi.

Akumulatora un/vai lādētāja traucējumu meklēšana uzlādes laikā.

Akumulators

Gaismas diožu displejs	Iespējamās kļūmes	Iespējamā darbība
Mirgojoša zaļā aktivizēšanas gaismas diode.	Akumulators izlādējies.	Uzlādējiet akumulatoru.
Mirgo KĻŪDAS GAISMAS DIODE.	Akumulators ir izlādējies.	Uzlādējiet akumulatoru.
	Temperatūras novirze.	Izmantojiet akumulatoru vietā, kur temperatūra ir -10 °C - 40 °C.
	Pārspriegums.	Pārbaudiet, vai tīkla spriegums atbilst tam, kas norādīts uz etiķetes, kas piestiprināta pie mašīnas. Izņemiet akumulatoru no lādētāja.
Deg KĻŪDAS GAISMAS DIODE.	Pārāk liela elementu atšķirība (1 V).	Sazinieties ar apkopes pārstāvi.

Ateriju lādētājs

Gaismas diožu displejs	Iespējamās kļūmes	Iespējamā darbība
Mirgo KĻŪDAS GAISMAS DIODE.	Temperatūras novirze.	Izmantojiet akumulatora lādētāju tikai, ja apkārtējā temperatūra ir starp 5 un 40 °C.
Deg KĻŪDAS GAISMAS DIODE.		Sazinieties ar apkopes pārstāvi.

APKOPE

Apkopes grafiks



BRĪDINĀJUMS! Pirms iekārtas tehniskās apkopes vienmēr izņemiet akumulatoru.

Zemāk ir redzams mašīnas apkopes pasākumu saraksts. Lielākā daļa no produktiem ir aprakstīti nodajā *Apkope*. Lietotājs drīkst veikt tikai tādas apkopes un servisa darbus, kas aprakstīti šajā lietošanas pamācībā. Plašāka mēroga iejaukšanās ir pieļaujama specializētā darbnīcā.

Apkope	Ikdienas apkope	Nedēļas apkope	Ikmēneša apkope
Notīriet iekārtas ārpusi ar tīru un sausu drāniņu. Netīriet ar ūdeni.	X		
Rokturiem jābūt sausiem un tīriem no smērvielas un eļļas.	X		
Pārbaudiet, vai ieslēgšanas un izslēgšanas poga darbojas pareizi un nav bojāta.	X		
Pārbaudiet, vai vadības ierīces nav bojātas un ir darba kārtībā.	X		
Pārbaudiet, vai spēka sprūda bloķētājs un spēka sprūds darbojas pareizi no drošības skatupunkta.	X		
Pārbaudiet, vai aizsargapriekojums ir nebojāts un nav ieplaisājis. Nomainiet aizsargapriekojumu, ja tas ir cietis triecienus vai ir ieplaisājis.	X		
Pārbaudiet, vai trimera galva nav bojāta un nav ieplaisusi. Nomainiet trimera galvu, ja nepieciešams.	X		
Pārbaudiet, vai skrūves un uzgriežņi ir piegriezti.	X		
Pārbaudiet, vai akumulators nav bojāts.	X		
Pārbaudiet akumulatora uzlādes līmeni.	X		
Pārbaudiet, vai darbojas akumulatora atlaišanas pogas un vai tās iekārtā var nofiksēt akumulatoru.	X		
Pārbaudiet, vai akumulatora lādētājs nav bojāts un darbojas.	X		
Pārbaudiet, vai uzkabes siksnas nav bojātas.	X		
Pārbaudiet, vai visi sakabes elementi, savienojumi un kabeli ir neskarti un atbrīvoti no netīrumiem.		X	
Pārbaudiet, vai akumulatora un iekārtas savienojumus, kā arī akumulatora un akumulatora lādētāja savienojumu.			X

TEHNISKIE DATI

Tehniskie dati

	536 LiL	536 LiR
Motors		
Motora tips	BLDC (bezvadu) 36V	BLDC (bezvadu) 36V
Izežošās ass ātrums, apgr./min.	5500	5500
Plāušanas platums, mm	400	400
Svars		
Svars bez akumulatora (kg)	3	3.8
Svars ar akumulatoru (kg)	4.2	5
Akumulatora darbības laiks		
Akumulatora darbības laiks, minimālais, (brīvgaita) ar SavE funkciju	60	60
Trokšņa emisijas		
(skatīt piezīmi.1)		
Skaņas jaudas līmenis, mērīts dB(A)	92	92
Skaņas jaudas līmenis, garantēts L _{WA} dB(A)	96	96
Trokšņa līmeņi		
(skatīt 2. piezīmi)		
Ekvivalents skaņas spiediena līmenis pie lietotāja auss, mērīts atbilstoši standartiem EN ISO 60335-91-2 un ISO 22868, dB(A):	81	76
Vibrācijas līmeņi		
(skatīt 3. piezīmi)		
Vibrācijas līmenis rokturī, mērīts atbilstoši standartiem ISO 22867, m/s ²		
Aprīkots ar trimmera galvu (oriģināls), pa kreisi / pa labi	1.7/0.5	2.6/2.1

Akumulatori, kas ir piemēroti 536 LiL, 536 LiR.		
Akumulators	BLi60	BLi110
Tips	Litija jonu	Litija jonu
Akumulatora kapacitāte, Ah	1,5	3.0
Spriegums, V	36	36
Svars, kg	0.8	1.2

Lādētāji, kas ir piemēroti norādītajiem akumulatoriem, BLi.		
Ateriju lādētājs	QC120	QC330
Elektrotīkla spriegums, V	220-240	100-240
Frekvence, Hz	50-60	50-60
Jauda, W	125	330

Piezīme 1: Trokšņa emisija apkārtņē ir mērīta kā trokšņa jauda (L_{WA}) saskaņā ar EK direktīvu 2000/14/EK. Atšķirība starp garantēto un izmērīto trokšņu līmeni ir tāda, ka garantētais trokšņu līmenis iekļauj arī mērījumu rezultātu izkliedi un novirzes starp dažādām attiecīgā modeļa iekārtā atbilstoši Direktīvai 2000/14/EK.

Piezīme Nr. 2: Sniegtajos datos par ekvivalenta trokšņa spiediena līmeni, aparātam ir tipiska statistiskā 3 dB (A) izkliede (standartnovirze).

Piezīme Nr. 3: Sniegtajos datos par ekvivalentu vibrācijas līmeni ir tipiska 2 m/s² statistiskā izkliede (standarta novirze).

Apstiprināti piederumi	Tips	Griešanas aprīkojuma aizsargaprīkojums, Art. nr.
Trimera galviņa	T25B (Ø 2,0 mm aukla)	577 01 83-01

TEHNISKIE DATI

Garantija par atbilstību EK standartiem (Attiecas vienīgi uz Eiropu)

Mēs, **Husqvarna AB**, SE – 561 82 Husqvarna, Zviedrija, tel.Nr.: +46-36-146500 ar šo apliecinām, ka akumulatora zāles trimeri **Husqvarna 536 LiL, 536 LiR**, sākot ar 2012. gada sērijas numuriem un turpmāk (gada skaitlis, kam seko sērijas numurs, tiek norādīts uz ierīces uzlīmes), atbilst PADOMES DIREKTĪVAS prasībām:

- 2006. gada 17 maijs, Direktīva 2006/42/EK, "par mašīnu tehniku"
- 2004. g. 15. decembris "par elektromagnētisko saderību" **2004/108/EEC**.
- 2000. g. 8. maija "par trokšņu emisiju apkārtnē" **2000/14/EK**.
- uz 2006. gada 12. decembri "atbilstoši elektroiekārtām, kuras paredzēts lietot noteiktās sprieguma robežās" **2006/95/EK**.
- uz 2006. gada 6. septembri "par baterijām un akumulatoriem, kā arī bateriju un akumulatoru likvidēšanu" **2006/66/EK**.

Sertifikācijas institūcija 0404, SMP Svensk Maskinprovning AB, Fyrisborgsgatan 3, SE-754 50 Uppsala, Zviedrija, ir veikusi atbilstības novērtēšanu saskaņā ar Direktīvas 200/14/EK VI pielikumu un izsniegusi sertifikāciju ar numuru:

01/1610/002

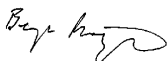
VDE-Prüf- und Zertifizierungsinstitut GmbH, Meriansstrasse 28, DE-63069 Offenbach (Am Main), Vācija, ir veikusi neatkarīgu izmeklēšanu pēc Husqvarna AB pasūtījuma.

Informāciju par trokšņu emisijām skatīt nodaļā Tehniskie dati.

Izmantoti sekojoši standarti:

EN 60335-1, IEC 60335-2-91, EN 62133, EN 60335-2-29, EN ISO 11806

Husqvarna 7 maijs 2012.



Bengt Frøgelius, Nodaļas vadītājs (Pilnvarotais Husqvarna AB pārstāvis ir atbildīgs par tehnisko dokumentāciju.)

SUTARTINIAI ŽENKLAI

Simboliai ant įrengino:

Originalios švediškos naudojimo instrukcijos vertimas.

PERSPĖJIMAS! Žoliapjovės gali būti pavojingos! Dėl neapdairios ar neteisingos eksploatacijos naudotojas ar kiti asmenys gali rimtai ar net mirtinai susižeisti. Labai svarbu, kad jūs perskaitytumėte ir įsidėmėtumėte operatoriaus vadove išdėstytus nurodymus.

Prieš naudodami įrenginį, atidžiai perskaitykite naudojimosi instrukcijas ir įsitikinkite, ar viską gerai supratote.

Visada nešiokite:

- Pripažintas apsaugines ausines
- Pripažintą akių apsaugą



Maksimalūs darbinio veleno apsisukimai, r/min



Šis gaminytis atitinka galiojančius Europos (CE) reikalavimus.



Dirbant šiuo įrenginiu naudotojas turi žiūrėti, kad kiti žmonės ar gyvuliai neprieitų arčiau nei 15 m atstumu.



Visada mūvėkite pripažintas apsaugines pirštines.



Avėkite tvirtus guminius batus rantių padu.



Simboliai, esantys ant produkto ir jo pakuotės, nurodo, kad šio produkto negalima laikyti komunalinėmis atliekomis. Šį produktą reikia atiduoti į tinkamą perdirbimo įstaigą.



Perspėjimas dėl išmetamų ir rikošetų atšokusiu daiktų.



Skirta tik nemetalinei, lanksčiai pjovimo įrangai, t.y., žoliapjovės galvutei su pjovimo lyneliu.



Rodyklių atžymos, nurodančios ribas rankenų tvirtinimo detalei montuoti.

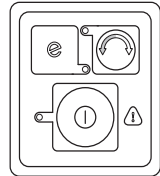


Nepalikite lietuje.



Nuolatinė srovė
Valdymo skydelis

- Sukimosi kryptis
- Aktyvavimo ir deaktyvavimo mygtukas
- SavE mode Įrenginys turi baterijos taupymo funkciją („SavE“).
- Įspėjamieji indikatoriai

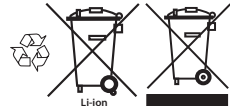


Triukšmo emisijos į aplinką pagal Europos Bendrijos direktyvą. Įrenginio emisija pateikiama skyriuje Techniniai duomenys ir ant lipduko.



Simboliai ant akumuliatoriaus ir (ar) akumuliatoriaus įkroviklio:

Šį produktą reikia atiduoti į tinkamą perdirbimo įstaigą.



Apsaugotas transformatorius



Įkroviklį naudokite ir laikykite tik viduje.



Dviguba izoliacija



Likusieji ant įrenginio nurodyti simboliai pažymi specialius įvairiose rinkose keliamus sertifikavimo reikalavimus.

SUTARTINIAI ŽENKLAI

Simboliai naudojami instrukcijoje:

Įrenginys įjungiamas ir išjungiamas, paspaudus įjungimo ir išjungimo mygtuką. Kad netyčia neįjungtumėte įrenginio, visuomet nuimkite bateriją.



Visada mūvėkite pripažintas apsaugines pirštines.



Būtina nuolatinė priežiūra.



Patikrinkite vizualiai.



Įimkite akumuliatorių. SVARBU! Kad netyčia neįjungtumėte įrenginio, visuomet nuimkite bateriją.



Ant savo žoliapjovės, baterijos ir įkroviklio rasite šiuos lipdukus:



Husqvarna

Husqvarna Li

s/n XXXX XXXXXXX

36V

Husqvarna AB
Husqvarna, SWEDEN

Husqvarna AB

S-561 82 Husqvarna, Sweden

Type: BLi

Art.no.:

36V = / Ah Li Ion Wh

10IMR19/65



Husqvarna AB

S-561 82 Husqvarna, Sweden

Typ QC

Art.No.:

PR1: ~ 50-60Hz W max.

SEC: 36V = / max. 47/11



Turinys

SUTARTINIAI ŽENKLAI

Simboliai ant įrenginio:	48
Simboliai ant akumuliatoriaus ir (ar) akumuliatoriaus įkroviklio:	48
Simboliai naudojimosi instrukcijoje:	49

TURINYS

Turinys	50
Prieš užvedant atkreipkite dėmesį:	50

ĮVADAS

Gerbiamas kliente!	51
--------------------------	----

KAS YRA KAS?

Kas yra kas?	52
--------------------	----

BENDRI SAUGUMO REIKALAVIMAI

Bendrieji elektrinių įrankių naudojimo įspėjimai	53
Asmeninės saugumo priemonės	54
Akumuliatoriaus ir akumuliatoriaus įkroviklis	54
Įrenginio apsauginės dalys	56
Pjovimo įranga	57

SURINKIMAS

Kilpinės rankenos montavimas	59
Valdymo rankenos montavimas	59
Apsaugos tvirtinimas	59
Laikymo diržų ir žoliapjovės reguliavimas	59
Standartinis diržas	60
Valdymo rankenos transportavimas	60

AKUMULIATORIAUS PERNEŠIMAS

Baterija	61
Akumuliatoriaus įkroviklis	61
Pervežimas ir laikymas	62
Išmeskite akumuliatorių, įkroviklį ir mašiną.	62

ĮJUNGIMAS IR IŠJUNGIMAS

Patikrinimas prieš užvedant	63
Prie įrenginio prijunkite bateriją.	63
Įjungimas ir išjungimas	63

PAGRINDINIAI DARBO

Bendrosios darbo instrukcijos	64
-------------------------------------	----

PRIEŽIŪRA

Apžiūra ir techninė priežiūra	67
Gedimų paieška	68
Priežiūros grafikas	69

TECHNINIAI DUOMENYS

Techniniai duomenys	70
EB patvirtinimas dėl atitikimo	71

Prieš užvedant atkreipkite dėmesį:

Atidžiai perskaitykite naudojimosi instrukcijas.



PERSPĖJIMAS! Ilgalaikis triukšmo poveikis gali negrįžtamai pakenkti klausai. Visada naudokite apsaugines ausines.



PERSPĖJIMAS! Be gamintojo leidimo jokiū būdu negalima keisti įrenginio konstrukcijos. Visada naudokite originalias atsargines dalis. Nesuderinti konstrukcijos pakeitimai bei nepritaisytos detalės gali sukelti rimtus kūno sužalojimus ir net mirtį.



PERSPĖJIMAS! Netinkamai ar neatidžiai naudojama žoliapjovė gali tapti pavojingu įrankiu, galinčiu sunkiai ar net mirtinai sužeisti naudotoją ar kitus. Todėl ypač svarbu perskaityti ir suprasti šias naudojimosi instrukcijas.

Gerbiamas kliente!

Sveikiname pasirinkus Husqvarna produktą! Husqvarna tradicijos prasideda 1689 metais, kai karalius Karlas XI ant Huskvarna upelio kranto leido pastatyti fabriką, kuriame buvo pradėtos gaminti muškietos. Ši vieta prie Huskvarna upelio buvo logiška, nes upelis buvo naudojamas hidroenergijai gaminti ir tokiu būdu tarnavo kaip hidroelektrinė. Per tą daugiau nei 300 metų Husqvarna fabriko gyvavimo epochą buvo pagaminta begalė produktų – nuo malkinių krosnių iki modernios virtuvinės įrangos, siuvimo mašinų, dviračių, motociklų ir t. t. 1956 m. rinkai buvo pristatyta pirmoji motorinė vejapjovė, o 1959 m. motorinis pjūklas – veiklos sritys, kuriose Husqvarna specializuojasi šiandien.

Husqvarna – viena iš pasaulyje pirmaujančių miško ir sodo produktų gamintojų šiuo metu, kur didžiausias prioritetas teikiamas kokybei ir darbinėms charakteristikoms. Verslo idėja – kurti, gaminti ir realizuoti morinius produktus miško ir sodo priežiūrai bei statybų ir kompleksų pramonei. Taip pat Husqvarna siekia pirmauti ergonomikos, patogumo naudotojui, saugumo ir ekologiško mąstymo srityse, todėl buvo sukurta visa eilė subtilių siekiant tobulinti produktus šiose srityse.

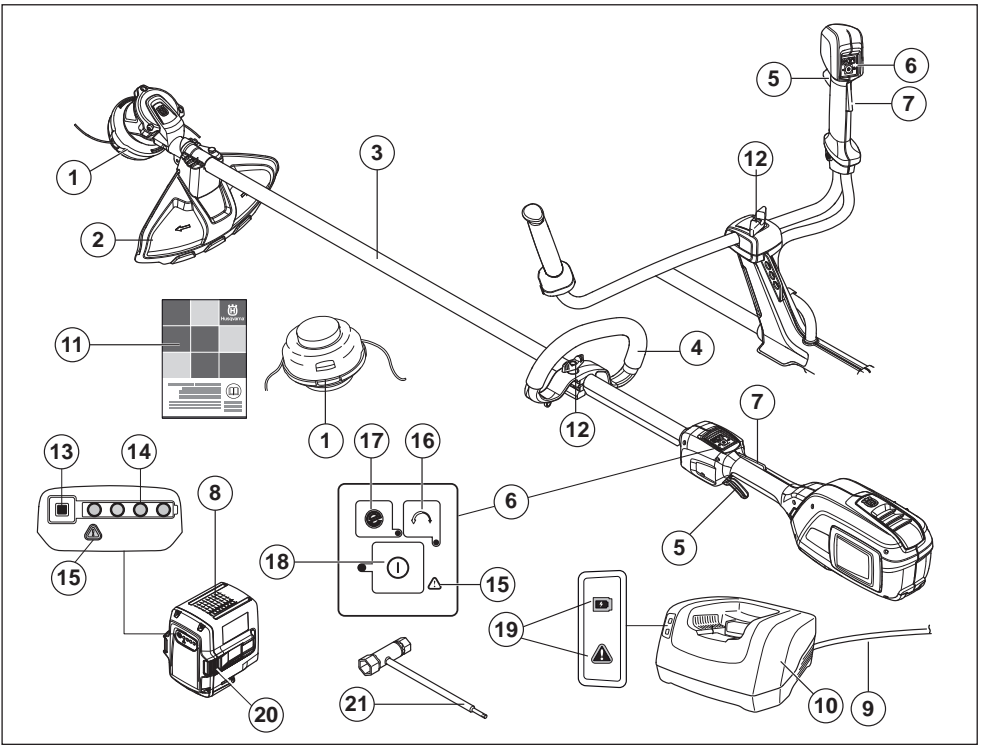
Mes įsitikinę, jog Jūs ir tolimoje ateityje su pasitenkinimu vertinsite mūsų produktų kokybę bei darbinės charakteristikas. Įsigiję nors vieną mūsų produktą, Jums bus suteikta profesionali remonto ir techninio aptarnavimo pagalba, jei kas nors atsitiktų. Jei įrenginį pirkote ne iš mūsų licencijuotų prekybos atstovų, pasiteiraukite jų, kur yra artimiausios techninio aptarnavimo dirbtuvės.

Mes tikimės, jog Jūs liksite patenkinti savo įrenginiu, kuris išliks Jūsų palydovu ir tolimoje ateityje. Atsiminkite, jog šios naudojimosi instrukcijos yra vertingas dokumentas. Laikydami jį turinio (naudojimas, tech. aptarnavimas, priežiūra ir t. t.), Jūs žymiai prailginsite įrenginio ilgaamžiškumą bei jo panaudojimo vertę. Jei Jūs sumanysite parduoti įrenginį, naujajam savininkui neužmirškite perduoti naudojimosi instrukcijų.

Dėkojame, kad naudojate Husqvarna produktą!

Husqvarna AB pastoviai siekia tobulinti savo produktus, pasilikdama sau teisę keisti jų formą ir išvaizdą be išankstinio pranešimo.

KAS YRA KAS?



Kas yra kas?

- | | |
|-----------------------------------|------------------------------------------------------|
| 1 Žoliapjovės galvutė | 12 Rankenų reguliavimo varžtas |
| 2 Pjovimo įrangos apsauga | 13 Baterijos indikacinis mygtukas |
| 3 Stovas | 14 Baterijos būklė |
| 4 Kilpinė rankena | 15 Įspėjamieji indikatoriai (ERROR LED) |
| 5 Maitinimo jungiklis | 16 Sukimosi kryptis |
| 6 Klaviatūra | 17 „Save“ mygtukas |
| 7 Maitinimo jungiklio fiksatorius | 18 Aktyvavimo ir deaktivavimo mygtukas |
| 8 Akumuliatorius | 19 Maitinimo ir įspėjamasis indikatorius (ERROR LED) |
| 9 Lynelis | 20 Baterijos nuėmimo mygtukai |
| 10 Akumuliatoriaus įkroviklis | 21 Mechaninis raktas |
| 11 Naudojimosi instrukcijos | |

BENDRI SAUGUMO REIKALAVIMAI

Bendrieji elektrinių įrankių naudojimo įspėjimai



PERSPĖJIMAS! Perskaitykite visus saugumo įspėjimus ir instrukcijas. Nesilaikant perspėjimų ir instrukcijų galima sukelti gaisrą, gauti elektros šoką ir (arba) patirti rimtus sužeidimus.

SVARBU! Išsaugokite visus perspėjimus ir nurodymus ateičiai.

Prieš naudodami įrenginį, atidžiai perskaitykite naudojimosi instrukcijas ir įsitinkinkite, ar viską gerai supratote.

Patikrinimas prieš užvedant

- Kad netychia neįjungtumėte įrenginio, visuomet nuimkite bateriją. Prieš atlikdami techninę įrenginio priežiūrą visuomet nuimkite bateriją.
- Prieš naudodami įrenginį po bet kokių smūgių, patikrinkite, ar jis nesusidėvėjęs, ar nereikia remonto.
- Apžiūrėkite darbo plotą. Nurinkite pašalinius daiktus – akmenis, stiklo šukes, vinis, plienines vielas, virvutes ir panašius daiktus, kurie gali būti išmetami ar įpainioti į peilį ar peilio apsaugą.
- Įrenginiu dirbantis asmuo turi stebėti, kad nei žmonės, nei gyvūnai nepriartintų arčiau kaip 15 m atstumu. Kai vienoje vietoje šiais įrenginiais dirba keli asmenys, tarp jų turi būti išlaikomas mažiausiai 15 m saugus atstumas.
- Prieš įjodami atlikite bendrąją įrenginio apžiūrą, žr. priežiūros grafiką.

Asmeninis saugumas

- Išjungus įrenginį įjovimo prietaisas sustoja ne iš karto.
- Įrenginys yra skirtas tik žolės įjovimui. Niekuomet neuždėkite metalinių įjovimo elementų. Nenaudokite žoliapjovės jokiems kitiems darbams, t. y. ne pagal paskirtį.
- **Dirbdami su įrankiu išlikite budrūs, stebėkite, ką darote ir vadovaukitės sveika nuovoka. Nenaudokite elektros įrankio būdami pavargę, jei vartojote narkotines medžiagas, alkoholį, vaistus.** Net trumpiausias dėmesio nukreipimas dirbant su elektros įrankiu gali sąlygoti rimtą sužeidimą.
- Šis prietaisas neskirtas naudoti asmenims (tarp jų ir vaikams) su ribotais fiziniais, jutimaisiais ar protiniais gebėjimais, neturinčiais patirties ar žinių, nebent asmuo, atsakingas už jų saugą, pateikė atitinkamas instrukcijas. Žiūrėkite, kad su įrenginiu nežaistų vaikai.
- Niekuomet neleiskite vaikams ar kitiems asmenims, neapmokytiems naudotis įrenginiu ir / arba baterija jais naudotis ar atlikti techninę priežiūrą. Vietiniai įstatymai gali riboti leistiną naudotojo amžių.
- Įrangą laikykite užrakinamoje patalpoje, kur jo negalės pasiekti vaikai ir pašaliniai asmenys.

- Rankas ir pėdas visuomet laikykite atokiau nuo įjovimo srities, ypač įjungdami variklį.
- **Tinkamai apsirenkite. Nedėvėkite laisvų drabužių ar juvelyrinių dirbinių. Plaukus, drabužius ir pirštines laikykite atokiau nuo judančių dalių.** Laisvi drabužiai, juvelyriniai dirbiniai ar ilgi plaukai gali būti įsukti į judančias dalis.
- Niekada nenaudokite įrenginio, jei esate pavargę, jei vartojote alkoholį ar vaistus, kurie gali turėti įtakos jūsų regėjimui, nuovokai ar koordinacijai.
- Naudokite asmenines saugumo priemones. Žr. nuorodas Asmeninės saugumo priemonės.
- Kai įrenginį reikia perkelti, išjunkite jį. Perduodami įrenginį kitam asmeniui visuomet nuimkite bateriją.

Elektros įrankių naudojimas ir priežiūra

- Prie įrenginio galite naudoti tik skyriuje „Techniniai duomenys“ rekomenduojamą įjovimo įrangą.
- Niekada nenaudokite įrenginio, kurio konstrukcija yra modifikuota, lyginant su gamyklos standartu. Niekuomet nenaudokite įrenginio greta sprogių ar degių medžiagų.
- Niekada nenaudokite techniškai netvarkingo įrenginio. Reguliariai tikrinkite detales, atlikite testus ir priežiūros darbus, nurodytus šioje instrukcijoje. Kai kurias priežiūros operacijas ir aptarnavimo darbus gali atlikti tik tam paruošti kvalifikuoti specialistai. Žr. nuorodas Priežiūra.
- Naudokite originalias atsargines dalis.
- Ventiliacijos angas visuomet saugokite nuo šiukšlių.
- Prieš įjungiant aparatą būtina sumontuoti visus dangčius, apsaugas ir rankenas.
- Naudokite mašina tik šviesiu paros metu arba kitomis gerai apšviestomis sąlygomis.
- Įrenginio niekuomet nenaudokite blogu oru, pavyzdžiui, kai kyla rūkas, lyja, drėgna, gali žaibuoti, taip pat drėgnose vietose, pučiant stipriam vėjui, stipriai šalant ir pan. Didelis karštis gali paskatinti įrenginio perkaitimą.

Visada naudokitės „blaviu protu“

Neįmanoma numatyti visų situacijų, kurios gali iškilti. Visada būkite atsargūs ir vadovaukitės sveiku protu. Nesistenkite atlikti darbo, kuriam nesate pakankamai kvalifikuotas. Jei perskaitė šias instrukcijas vis tiek abejojate dėl naudojimo būdo, prieš tęsdami darbą pasikonsultuokite su ekspertu.

BENDRI SAUGUMO REIKALAVIMAI

Svarbu



PERSPĖJIMAS! Veikimo metu šis įrenginys sukuria elektromagnetinį lauką. Susidarius tam tikroms sąlygoms, šis laukas gali sutrikdyti aktyviųjų arba pasyviųjų medicininių implantų veikimą. Siekdami sumažinti rimto arba mirtino sužalojimo riziką, mes rekomenduojame asmenims, turintiems medicininių implantų, prieš naudojant šį įrenginį pasikonsultuoti su savo gydytoju ir medicininio implanto gamintoju.



PERSPĖJIMAS! Niekada neleiskite vaikams naudoti įrenginį ar būti arti jo. Kadangi įrenginį užvesti labai paprasta, neprižiūrimi vaikai gali lengvai tai padaryti. Tai reiškia, jog iškyla pavojus sunkiai susižeisti. Todėl, kai neprižiūrite įrenginio, visuomet nuimkite bateriją.

Asmeninės saugumo priemonės

SVARBU!

Netinkamai ar neatidžiai naudojama žoliapjovė gali tapti pavojingu įrankiu, galinčiu sunkiai ar net mirtinai sužeisti naudotoją ar kitus. Todėl ypač svarbu perskaityti ir suprasti šias naudojimosi instrukcijas.

Naudodami įrenginį, visada dėvėkite atitinkamų tarnybų pripažintas asmenines saugumo priemones. Asmeninės saugumo priemonės nepašalins rizikos susižeisti, tačiau nelaimingo atsitikimo atveju mažiau nukentėsite. Paprašykite pardavėjo išrinkti Jums tinkamiausias priemones.



PERSPĖJIMAS! Naudojant apsaugines ausines, būkite atidus dėl įspėjamųjų signalų ar garsų. Išjungę variklį, visada nusiimkite apsaugines ausines.

PERSPĖJIMAS! Kadangi pavarų korpusas labai įkaista, kyla pavojus nusideginti. Dirbdami su žoliapjovės galvute dėvėkite pirštines.

APSAUGINĖS AUSINĖS

Nešiokite pakankamomis garso slopinimo savybėmis pasižyminčias apsaugines ausines.



AKIŲ APSAUGA

Visada nešiokite akių apsaugą. Jei naudojamas apsauginis skydelis, turi būti nešiojami ir pripažinti apsauginiai akiniai. Pripažinti apsauginiai akiniai yra tie, kurie atitinka ANSI Z87.1 JAV arba EN 166 ES šalims standartą.



PIRŠTINĖS

Prireikus mėvėkite pirštines, pvz., tvirtinant pjovimo įrangą.



GUMINIAI BATAI

Avėkite tvirtus guminius batus rantių padu.



APRANGA

Dėvėkite iš stiprios medžiagos pagamintą darbinę aprangą ir venkite plevėsuojančių skvernų, kurie gali užkibti ant krūmokšnių bei šakų. Visada vilkėkite patvarias ilgas kelnes. Nenešiokite papuošalų, trumpų kelnų, ar sandalų ir nevaikščiokite basomis. Žiūrėkite, kad plaukai nekristų žemiau pečių.

PIRMOSIOS PAGALBOS VAISTINĖLĖ

Netoliese visada turėkite pirmosios pagalbos vaistinėlę.



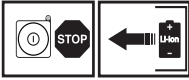
Akumulatorius ir akumulatoriaus įkroviklis

Šiame skyriuje aprašyta jūsų produkto akumulatoriaus ir akumulatoriaus įkroviklio sauga.

„Husqvarna“ produktams naudokite tik originalius „Husqvarna“ akumulatorius, kraukite juos tik originaliu „Husqvarna“ įkrovikliu. Akumulatoriai turi koduotą programinę įrangą.

BENDRI SAUGUMO REIKALAVIMAI

Baterijos sauga



Įkraunamos „Husqvarna“ baterijos, BLi, naudojamos išskirtinai belaidžių „Husqvarna“ įrenginių maitinimui. Norint išvengti sužeidimų baterijos negalima naudoti kaip maitinimo šaltinio kitiems įrenginiams.



PERSPĖJIMAS! Saugokite bateriją nuo tiesioginių saulės spindulių, karščio ar atvirus ugnies. Įmetus bateriją į ugnį kyla sprogimo pavojus. Yra nudegimų ir / arba cheminių nudegimų pavojus.



PERSPĖJIMAS! Venkite akumuliatorinės rūgšties kontakto su oda. Akumuliatorinė rūgštis gali suerzinti odą, ją nudeginti, sukelti išsėdinančius nudegimus. Jei rūgštis patektų į akis, jų netrinkite, tačiau apie 15 minučių gausiai skalaukite vandeniu. Kreipkitės į gydytoją. Netyčinio kontakto atveju odą turite nuplauti pakankamu kiekiu vandens su muilu.

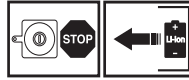


PERSPĖJIMAS! Niekomet neprijunkite baterijos gnybtų prie raktų, monetų, varžtų ar kitų metalų, nes taip sukelsite trumpąjį jungimą. Į baterijos oro angas niekuomet nekiškite jokių daiktų.

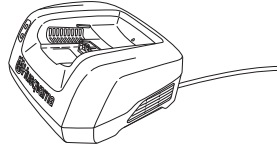
Nenaudojamas baterijas reikia laikyti atokiau nuo metalinių daiktų, pvz., vinių, monetų, papuošalų. Nebandykite baterijos išmontuoti ar sulaužyti.

- Akumuliatorių naudokite aplinkoje, kurios temperatūra yra nuo -10°C iki 40°C .
- Nepaveikite baterijos mikrobangomis ar aukštu slėgiu.
- Niekomet nevalykite akumuliatoriaus ar įkroviklio vandeniu. Žiūrėkite nuorodas Priežiūra.
- Bateriją laikykite ten, kur jos negali pasiekti vaikai.
- Saugokite bateriją nuo lietaus ir drėgmės.

Įkroviklio sauga



„Husqvarna“ BLi baterijoms krauti naudokite tik „Husqvarna“ QC įkroviklius.



PERSPĖJIMAS! Elektros smūgio ar trumpojo jungimo pavojų sumažinkite taip:

Niekomet nekiškite jokių daiktų į įkroviklio aušinimo angas.

Nebandykite išmontuoti įkroviklio.

Niekomet neprijunkite įkroviklio gnybtų prie metalinių daiktų, kadangi taip užtrumpinsite akumuliatorių.

Naudokite tik patvirtintus ir tinkamai veikiančius kištukinius lizdus.

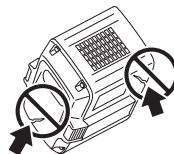


PERSPĖJIMAS! Nenaudokite akumuliatoriaus įkroviklio greta išsėdinančių ar degių medžiagų. Neuždenkite įkroviklio. Atsiradus dūmams ar gaisrui ištraukite įkroviklio kištuką iš maitinimo lizdo. Bukite atidus, kad nekiltų gaisras.

- Reguliariai tikrinkite, ar akumuliatoriaus įkroviklio jungiamasis laidas tvarkingas, neįtrūkęs.
- Niekomet neneškite įkroviklio ir netraukite kištuko paėmę už kabelio.
- Visus laidus ir jungiamuosius laidus laikykite toliau nuo vandens telkinių, alyvos ir aštrių kampų. Būkite atidūs, kad laido neprivertų durys, pertvaros ar panašiai. Kitu atveju daiktai gali įsielektrinti. Reguliariai tikrinkite ilgintuvo kabelius ir juos pakeiskite, jeigu pažeisti.

Nenaudokite:

- pažeisto ar neveikiančio įkroviklio taip pat nenaudokite sugadinto, pažeisto ar deformuoto akumuliatoriaus.



BENDRI SAUGUMO REIKALAVIMAI

Neįkraukite:

- neįkraunamų baterijų įkroviklyje ar naudoti jas įrenginyje.
- baterijos įkroviklis, skirtas įkrauti baterijų lauke.
- akumuliatoriaus lietuje ar drėgmėje.
- akumuliatoriaus tiesioginiuose saulės spinduliuose.

Įkroviklį naudokite tik kai aplinkos temperatūra yra nuo 5 °C iki 45 °C. Įkroviklį naudokite gerai vėdinamoje, sausoje ir nedulketoje aplinkoje.

Įrenginio apsauginės dalys

Šiame skyriuje pasakojama apie įvairius įrenginio saugos elementus, aiškinama, kaip jie veikia, patariama, kaip juos prižiūrėti ir tvarkyti, jei norite, kad pjūklas dirbtų gerai ir saugiai. Žr. skyrių Kas yra kas?, jei norite pamatyti, kur kokia detalė yra Jūsų įrenginyje.

Įrenginio tarnavimo ar eksploatacijos laikas gali sutrumpėti, o nelaimingų atsitikimų pavojus gali padidėti, jei įrenginys nebus tinkamai prižiūrimas, o aptarnavimas ir / arba remonto darbai nebus atliekami profesionaliai. Jei jums reikia papildomos informacijos, kreipkitės į artimiausias aptarnavimo dirbtuves.

SVARBU!

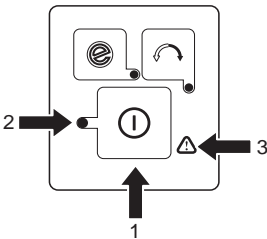
Įrenginio priežiūra ir taisymas reikalauja specialaus pasirengimo. Tai ypač liečia įrenginio apsauginę įrangą. Jei jūsų įrenginys neatitiks nors vieno iš žemiau pateiktų kontrolės reikalavimų, kreipkitės į sertifikuotą remonto dirbtuvę. Perkant mūsų produktus, mes garantuojame profesionalų aptarnavimą ir priežiūrą. Jei įrenginio pardavėjas neatlieka aptarnavimo, paprašykite jo duoti artimiausios remonto dirbtuvės adresu.



PERSPĖJIMAS! Niekada nesinaudokite įrenginiu, jei jo apsauginė įranga yra netvarkinga. Jo apsauginė įranga turi būti tikrinama ir prižiūrima taip, kaip yra aprašyta šiame skyrelyje. Jei jūsų įrenginys neatitiks nors vieno kontrolės reikalavimo, kreipkitės į remonto dir

Valdymo skydelis

Įsitinkinkite, kad įrenginys įjungtas ar išjungtas, paspaudžiant ir palaikant (>1 sek.) maitinimo mygtuką (1). Žalia lemputė (2) šviečia arba yra išjungta.



Mirksintis įspėjimo simbolis (3) ir žalia lemputė (2) gali rodyti, kad:

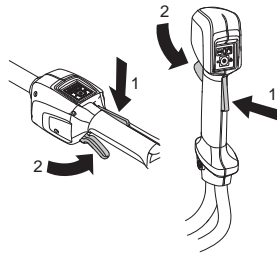
- negalima naudoti visos galios ir, tuo pačiu metu, įjungti įrenginio. Atleiskite maitinimo jungiklį ir įrenginys aktyvuosis.
- įrenginys užblokuotas. Išjunkite įrenginį. Nuo įrenginio nuimkite bateriją. Nuimkite žolę ar kitas medžiagas, kurios apsivyniojusios aplink žoliapjovės galvutę.
- Dėl sunkaus pjovimo įrenginys yra perkrautas. Atleiskite maitinimo jungiklį ir įrenginys aktyvuosis.

Jei įspėjimo simbolis (3) mirksi, tai rodo, kad įrenginys pernelyg karštas ir mašina išsijungs. Kai įrenginio temperatūra grįžta į įprastą, jis vėl bus paruoštas veikti ir galėsite jį aktyvuoti.

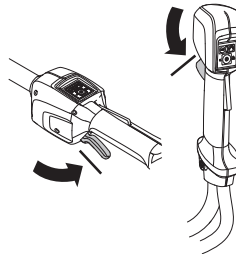
Raudona įspėjamoji lemputė (3) rodo techninę priežiūrą.

Maitinimo jungiklio fiksatorius

Maitinimo jungiklio fiksatoriaus konstrukcija yra tokia, kad netyčia nebūtų galima aktyvuoti maitinimo jungiklio. Paspaudus fiksatorių (1) (tai įvyksta automatiškai, kai jūs suspaudžiate rankeną), šis leidžia valdyti maitinimo jungiklį (2). Kai paleisite rankeną, maitinimo jungiklis ir jo fiksatorius grįš į pradinę padėtį. Tai vyksta dėl dviejų viena nuo kitos nepriklausomų atmetamųjų spyruoklių sistemų.

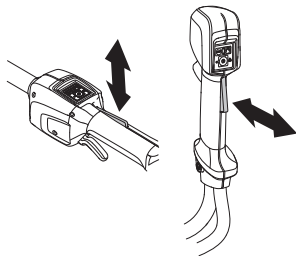


Patikrinkite, ar maitinimo jungiklis yra užfiksuotas, kai maitinimo jungiklio fiksatorius yra savo pradinėje padėtyje.

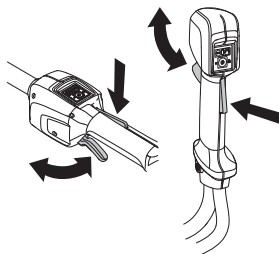


BENDRI SAUGUMO REIKALAVIMAI

Įspauskite maitinimo jungiklio fiksatorių ir patikrinkite, ar atleidis jis grįžta į savo pradinę padėtį.



Patikrinkite, ar maitinimo jungiklis ir jo fiksatorius laisvai juda, o grįžimo spyruoklė funkciojuoja.

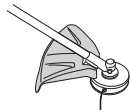


Žiūrėkite nurodymus, pateikiamus „Įjungimo“ skyriuje. Užveskite įrenginį ir leiskite veikti visa jėga. Atleiskite maitinimo jungiklį ir patikrinkite, ar pjovimo priedas sustoja ir daugiau nejuda.

Pjovimo įrangos apsauga



Šis skydas yra skirtas apsaugoti naudotoją nuo link jo lekiančių skiedrų. Skydas taip pat neleidžia naudotojui netyčia prisiliesti prie pjovimo įrangos.



Patikrinkite, ar apsauginis skydas nepažeistas ir neįskilęs. Smūgio deformuotą ar įskilusį apsauginį skydą pakeiskite.

Specifinei pjovimo įrangai visada naudokite tik rekomenduojamą apsaugą. Žr. skyrių Techniniai duomenys.

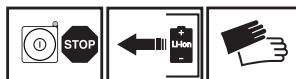


PERSPĖJIMAS! Jokiomis sąlygomis nenaudokite pjovimo įrangos, jei neįrengta pripažinta apsauga. Žr. skyrių Techniniai duomenys. Jei sumontuota netinkama ar netvarkinga apsauga, gali būti sunkių sužeidimų priežastimi.



PERSPĖJIMAS! Ši mašina žinoma dėl savo mažų vibracinių apkrovų. Ilgalaikė vibracija gali pakenkti silpnesnės sveikatos žmonių kraujo apytakai ir nervų sistemai. Pajutę somatinius negalavimo požymius, kreipkitės į gydytoją. Pirmieji simptomai gali būti: kūno tirpimas, jautrumo praradimas, persėjimas, smelkimas, skausmas, sumažėjusi jėga ar silpnumas, odos spalvos ar jos struktūros pakitimai. Šie simptomai paprastai pasirodo ant pirštų, rankų ar riešų.

Pjovimo įranga



Šiame skyrelyje rašoma, kaip pasirinkti ir prižiūrėti pjovimo įrangą, jei norite:

- Išgauti maksimalią pjovimo jėgą.
- Prailginti pjovimo įrangos tarnavimo laiką.

SVARBU!

Pjovimo įrangą naudokite tik su mūsų rekomenduojama apsauga! Žr. skyrių Techniniai duomenys.

Žiūrėkite į pjovimo įrangos nuorodas tam, kad galėtumėte tinkamai įdėti pjovimo lynelį bei parinkti tinkamą lynelio skersmenį.

Prieš pradėdami bet ką dirbti su pjovimo įranga visada pirmiausia išimkite bateriją. Net atleidus akseleratoriaus gaiduką ji kurį laiką dar sukasi. Prieš pradėdami dirbti prie šios įrangos patikrinkite, ar pjovimo įranga visiškai sustojo, nuimkite bateriją.

Žoliapjovės galvutė



PERSPĖJIMAS! Visada naudokite rekomenduojamą žoliapjovės lynelį. Žr. techninius duomenis. Nepaisydami šių nurodymų galite susižeisti.

SVARBU!

Visada įsitikinkite, kad žoliapjovės lynelis būtų tarpiai ir tolygiai užvyniotas ant būgnelio, priešingu atveju įrenginyje atsiras sveikatai žalinga vibracija.

- Naudokite tik tai rekomenduojamas žoliapjovės galvutes ir žoliapjovės lynelį. Šie gaminiai yra išbandyti gamintojo ir parinkti pagal atitinkamo variklio galią. Tai ypač svarbu, kai naudojama visiškai automatizuota žoliapjovės galvutė. Naudokite tik mūsų rekomenduojamą pjovimo įtaisą. Žr. skyrių „Techniniai duomenys“.



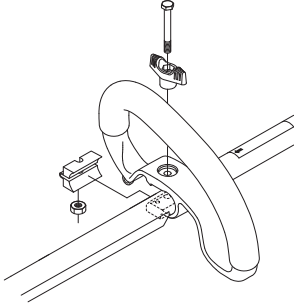
- Paprastai mažesniais pjovimo įrenginiui reikia mažesnių galvučių ir atvirkščiai. Taip yra todėl, kad žoliapjovės galvutę ir iš jos išsikišusį lynelį variklis turi sukti tam tikra jėga ir nustatytu spinduliu bei įveikti pjaunamos žolės pasipriešinimą.
- Taip pat svarbus ir lynelio ilgis. Ilgesniai lyneliui sukti reikia stipresnio variklio nei to paties storio trumpesniai lyneliui.
- Patikrinkite, ar nepažeisti prie apsauginio žoliapjovės skydelio pritvirtinti peiliai. Jie naudojami nupjauti reikiamo ilgio lynelį. Skirtingi lynelių ilgiai gali sukelti vibracijas. Norėdami sužinoti tinkamus lynelių ilgius, patikrinkite žoliapjovės galvutę.
- Jei norite pailginti lynelio tarnavimo laiką, kelioms paroms pamerkite jį į vandenį. Lynelis taps atsparesnis ir ilgiau laikys.

SURINKIMAS

Kilpinės rankenos montavimas



- Užtempkite kilpinę rankeną ant stovo. Atkreipkite dėmesį, jog kilpinė rankena turi būti tvirtinama tarp pažymėtų ant stovo strėlių.

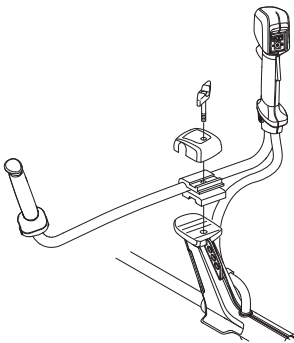


- Istatykite distancinį tarpiklį į kilpinę rankeną.
- Sumontuokite varžlę, tvirtinimo rankenėlę ir varžtą. Nepriveržkite per stipriai.
- Galutinai sureguliuokite, kad žoliapjovė būtų patogų dirbti. Priveržkite varžtą/rankenėlę iki galo.

Valdymo rankenos montavimas



- Istatykite valdymo rankeną, kaip parodyta paveikslėlyje. Surinkite tvirtinimo detales ir lengvai prisukite tvirtinimo rankenėlę.

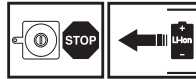


- Užsidėkite laikymo diržus ir pakabinkite įrenginį ant pakabos kabliuko. Sureguliuokite taip, kad įrenginiu būtų patogų dirbti jam kabant laikymo diržuose.

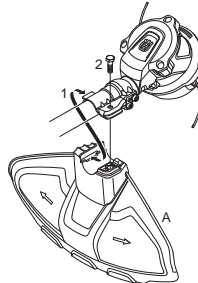
- Priveržkite tvirtinimo rankenėlę.



Apsaugos tvirtinimas.



- Pritvirtinkite žoliapjovės darbui su galvute skirtą apsaugą (A).



- Žoliapjovės apsauginį elementą užkabinkite ant plokštelės laikiklio kabliuko (1). Apgaubkite apsauginiu elementu veleną ir priveržkite varžtą (2) priešingoje veleno pusėje.

Laikymo diržų ir žoliapjovės reguliavimas



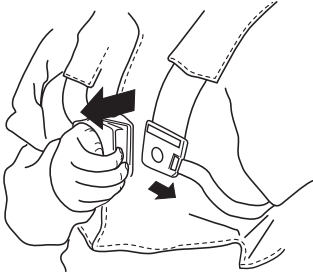
PERSPĖJIMAS! Pjaunant žoliapjovė, visuomet ją patikimai prikabinkite prie laikymo diržų. Priešingu atveju Jūs negalėsite jos saugiai valdyti, o tuomet kyla pavojus susižeisti arba sužeisti kitus. Niekada nenaudokite laikymo diržų, jei sugedęs jų greito atsegimo mechanizmas.

SURINKIMAS

Standartinis diržas

Greito atsegimo mechanizmas

Priekyje yra lengvai prieinamas greito atsegimo mechanizmas. Pasinaudokite juo, jei užsidegtų variklis ar esant kitai avarinei situacijai, kai reikia greitai išsilaisvinti nuo laikymo diržų ir įrenginio.



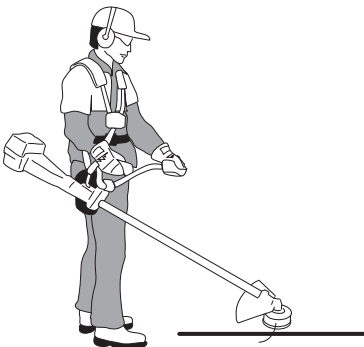
Tolygi pečių apkrova

Gerai sureguliuota diržų sistema ir subalansuotai pritvirtintas įrenginys žymiai palengvina darbą. Sureguliuokite laikymo diržus taip, kad būtų patogus dirbti. Šoninius dirželius įtempkite taip, kad svoris būtų vienodai paskirstytas abiem pečiams.



Teisingas aukštis

Laikymo diržus reikia sureguliuoti taip, kad pjovimo įranga kabėtų lygiagrečiai žemės paviršiui.

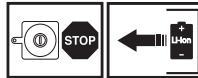


Teisingas balansas

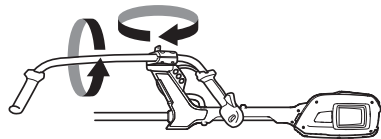
Žoliapjovės galvutė turi kabėti patogiai pjovimo aukštyje, t.y. arti žemės paviršiaus.



Valdymo rankenos transportavimas



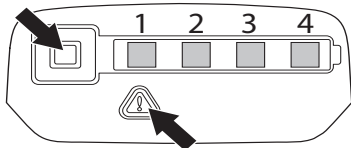
- Valdymo rankeną galima lengvai pasukti, kad ji priglustų išilgai stovo ir būtų patogus pervežti ir laikyti.
- Atsukite tvirtinimo rankenėlę. Pasukite ją pagal laikrodžio rodyklę taip, kad akceleratoriaus rankenėlė paliestų bateriją.
- Po to nulenkite valdymo rankeną, kad ji priglustų prie stovo. Priveržkite tvirtinimo rankenėlę.



AKUMULATORIAUS PERNEŠIMAS

Baterija

Ekране pateikiama baterijos talpa ir galimos problemos su baterija. Baterijos talpa rodoma 5 sekundes po įrenginio išjungimo arba po baterijos mygtuko paspaudimo. Baterijos įspėjimo simbolis užsidega, kai įvyksta klaida. Žr. gedimų kodus.



Šviesos diodai	Baterija
Šviečia visi diodai	Visiškai įkrauta (75 – 100 %).
Šviečia 1, 2 ir 3 diodai.	Baterija 50 % – 75 % įkrauta.
Šviečia 1, 2 diodai.	Baterija 25 % – 50 % įkrauta.
Šviečia 1 diodas.	Baterija 0 % – 25 % įkrauta.
Mirksi 1 diodas	Baterija tuščia. Įkraukite bateriją.

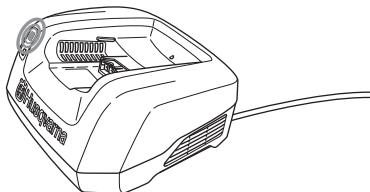
Akumulatoriaus įkroviklis



PERSPĖJIMAS! Elektros smūgio ir trumpojo jungimo pavojus. Naudokite tik patvirtintus ir tinkamai veikiančius kištukinius lizdus. Įsitinkinkite, kad kabelis nepažeistas. Jei kabelis atrodo pažeistas, jį pakeiskite.

Prijunkite įkroviklį

- Prijunkite įkroviklį prie informacinėje plokštelėje nurodytos įtampos ir dažnio maitinimo šaltinio. Įkiškite kištuką į kištukinį lizdą. Įkroviklio LED indikatorius sumirksės žaliai.



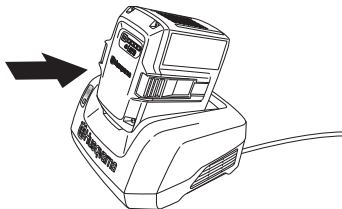
- Akumulatorius nesikraus, jei jo temperatūra viršys 50 °C. Toku atveju įkroviklis vėsins akumuliatorių.

Prijunkite akumuliatorių prie įkroviklio

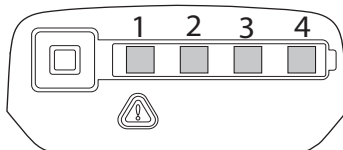
Reguliariai tikrinkite, ar įkroviklis ir baterija sveiki. Žiūrėkite nuorodas Priežiūra.

Akumuliatorių turi būti įkrautas prieš pirmąjį naudojimą. Pristatomas akumuliatorių yra pakrautas tik 30 %.

- Akumuliatorių įstatykite į įkroviklį. Įsitinkinkite, kad akumuliatorių prijungtas prie įkroviklio.



- Prijungus akumuliatorių prie įkroviklio turi užsidegti žalia lemputė.
- Užsidegus visiems LED indikatoriams, akumuliatorių yra visiškai pakrautas.

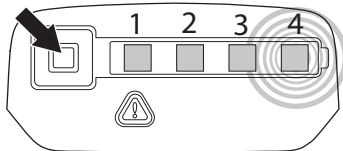


- Ištraukite kaištį. Norėdami ištraukti kištuką iš lizdo, niekuomet netampykite maitinimo laido.
- Iš įkroviklio išimkite akumuliatorių.

Įkrovimo būseną

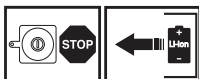
Ličio jonų baterijas galima krauti nepaisant jų įkrovimo lygio. Įkrovimo procesą galima nutraukti arba pradėti nepaisant baterijos įkrovimo lygio. Baterija nepažeista. Visiškai įkrauta baterija nepraras savo krūvio, net ją palikus įkroviklyje.

Akumuliatorių nesikraus, jei jo temperatūra viršys 50 °C.



LED ekranas	Įkrovimo būseną
Mirksi 1 diodas	Baterija 0 % – 25 % įkrauta.
1 diodas mirksi, 2 šviečia.	Baterija 25 % – 50 % įkrauta.
1, 2 diodas šviečia, 3 mirksi	Baterija 50 % – 75 % įkrauta.
1, 2, 3 diodai šviečia, 4 mirksi	Baterija yra 75 % – 100 % įkrauta
1, 2, 3, 4 diodai šviečia.	Kai ant baterijos užsidega visi diodai, ji yra įkrauta.

Pervežimas ir laikymas

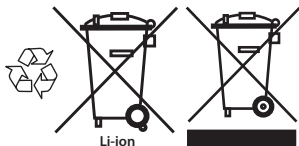


- Gabendami įrenginį pritvirtinkite.
- Sandėliavimo ar transportavimo metu visuomet nuimkite bateriją.
- Akumuliatorių ir įkroviklį laikykite sausoje, nedrėgnoje ir šiltoje patalpoje.
- Norėdami išvengti nelaimingų atsitikimų įsitikinkite, kad sandėliavimo metu baterija prie įrenginio neprijungta.
- Nelaikykite baterijos tokiose vietose, kur gali susidaryti statiniai krūviai. Niekuoomet nelaikykite baterijos metalinėje dėžėje.
- Akumuliatorių ir įkroviklį laikykite aplinkoje, kurios temperatūra yra nuo 5 °C iki 45 °C ir nėra tiesioginių saulės spindulių.
- Įkroviklį laikykite tik sausoje aplinkoje.
- Akumuliatorių laikykite atskirai nuo įkroviklio. Įrangą laikykite užrakinamoje patalpoje, kur jo negalės pasiekti vaikai ir pašaliniai asmenys.
- Jei įrenginiu nesiruošiate naudotis ilgesnį laiko tarpą, užtikrinkite, kad jis būtų gerai išvalytas ir jam atliktas pilnas aptarnavimas.

Išmeskite akumuliatorių, įkroviklį ir mašiną.

Simboliai, esantys ant produkto ir jo pakuotės, nurodo, kad šio produkto negalima laikyti komunalinėmis atliekomis. Jis turi būti atiduotas atitinkamai perdirbimo įmonei, kuri išmontuos elektros įrangą ir elektronikos komponentus.

Jei produktas bus išmestas tinkamai, tai padės išvengti neigiamos įtakos aplinkai ir žmonėms. Dėl išsamesnės informacijos apie produkto išmetimą susisiekite su savo savivaldybe, komunalinių atliekų išvežimo bendrove arba parduotuve, iš kurios produktą pirkote.



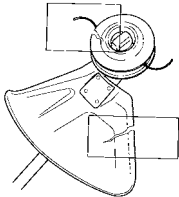
Li-ion

ĮJUNGIMAS IR IŠJUNGIMAS

Patikrinimas prieš užvedant



- Patikrinkite, ar variklis švarus ir jame nėra įtrūkių. Nuo variklio šepėčiu nuvalykite žoles ir lapus. Prireikus mūvėkite pirštines.
- Patikrinkite, ar žoliapjovės galvutė gerai pritvirtinta prie žoliapjovės.
- Patikrinkite įrenginį, ar jis yra gerame stovyje. Patikrinkite, ar visos veržlės ir varžtai yra priveržti.
- Patikrinkite, ar žoliapjovės galvutė ir žoliapjovės apsauginis skydas nėra pažeisti ir neištrūkę. Pakeiskite žoliapjovės galvutę ar žoliapjovės apsauginį skydą, jei jie yra deformuoti ar įtrūkę.

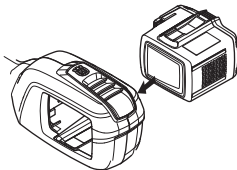


- Niekada nenaudokite įrenginio be apsauginio skydo ar su netvarkinga apsauga.
- Prieš užvedant įrenginį visi dangteliai turi būti teisingai pritvirtinti ir nedeformuoti.
- Įrenginį naudokite tik tiems tikslams, kuriems jis yra skirtas.

Prie įrenginio prijunkite bateriją.

Naudokite visiškai įkrautą bateriją. Naudokite tik originalią „Husqvarna“ bateriją. Žr. techninius duomenis

- Į įrenginį įstatykite bateriją. Baterija turi lengvai įslysti į įrenginio laikiklį. Jei baterija lengvai neįslysta, ją dedate netinkamai. Kai išgirsite spragtelėjimą, baterija bus užfiksuota. Įsitinkinkite, kad baterija įstatyta teisingai.



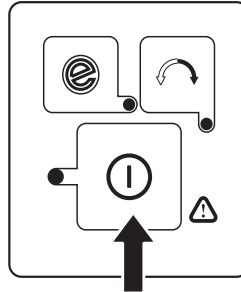
Įjungimas ir išjungimas



PERSPĖJIMAS! Stebėkite, kad pašaliniai asmenys nepatektų į darbo zoną, nes atsiras sunkių sužeidimų pavojus. Saugus atstumas yra 15 m.

Užvedimas

Įjunkite įrenginį. Paspauskite ir palaikykite įjungimo mygtuką (> 1 sek.), kol užsidegs žalias diodas.

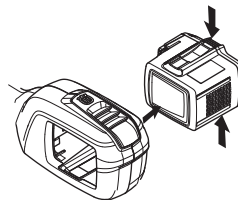


Maitinimo jungikliu valdykite greitį.

Išjungimas

Įrenginį sustabdykite atleisdami maitinimo jungiklį arba maitinimo jungiklio fiksatorių ir išjungdami įrenginį.

Paspaudę du atleidimo mygtukus ir patraukę už baterijos ją išimsite.



SVARBU! Kad netyčia neįjungtumėte įrenginio, visuomet nuimkite bateriją.

PAGRINDINIAI DARBO

Bendrosios darbo instrukcijos

SVARBU!

Šiame skyrelyje aprašomos pagrindinės saugos taisyklės, dirbant žoliapjove.

Jei tam tikroje situacijoje nežinosite kaip pasiegti, pasiklauskite specialisto. Kreipkitės į pardavėją ar aptarnavimo dirbtuves.

Nedirbkite darbu, kurio nemokate ar jaučiatės nepakankamai kvalifikuotas.



PERSPĖJIMAS! Įrenginys gali rimtai sužeisti. Atidžiai perskaitykite saugumo instrukcijas. Išmokite naudoti įrenginį.



PERSPĖJIMAS! Prieš atlikdami techninę įrenginio priežiūrą visuomet nuimkite bateriją.

Esminės saugumo taisyklės



Naudokite asmenines saugumo priemones. Žr. nuorodas Asmeninės saugumo priemonės.

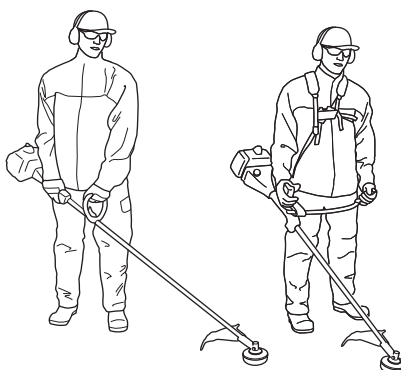
- 1 Apsidairykite aplink:
 - Ar šalia nėra žmonių, gyvulių ar kt., kas galėtų trukdyti jūsų darbui šiuo įrenginiu.
 - Įsitikinkite, ar įrenginio pjovimo įranga ir nuo pjovimo įrangos lekiančios skiedros nesusžeis kitų žmonių, gyvulių ar kitų.
 - **PASTABA!** Niekada nenaudokite įrenginio, jei nelaimės atveju nebūtų kaip iškviešti pagalbą. Žiūrėkite, kad dirbant niekas neprieitų arčiau kaip per 15 m.
- 2 Patikrinkite darbo vietą. Pašalinkite visus palaidus daiktus, pavyzdžiui, akmenis, stiklo šukes, vinis, plieninę vielą, virvės galiukus ir pan., kurie gali būti išmetami arba įsipinti į pjovimo įrangą.
- 3 Įrenginio niekuomet nenaudokite blogu oru, pavyzdžiui, kai kyla rūkas, lyja, drėgna, gali žaibuoti, taip pat drėgnose vietose, pučiant stipriam vėjui, stipriai šalant ir pan. Darbas blogomis oro sąlygomis vargina, padidėja rizikos faktoriai, pavyzdžiui, dėl slidaus pagrindo.

Saugumo instrukcijos dirbant

- Apžiūrėkite, ar jūsų darbo vietoje nėra kliūčių. Pavyzdžiui, išsikišusių šaknų, akmenų, šakų, griovių, jei kartais tekstų greitai pasitraukti. Labai atsargiai dirbkite ant stačių šlaitų.



- Per plačiai neužsimokite. Visada tvirtai stovėkite ant kojų ir laikykite pusiausvyrą.
- Įrenginį visada laikykite abejomis rankomis. Įrenginį laikykite dešinėje kūno pusėje.



- Kol pjovimo įtaisas sukasi, laikykitės nuo jo saugiu atstumu. Pjovimo įrangą laikykite žemiau juosmens.
- Kai įrenginį reikia perkelti, išjunkite jį. Perduodami įrenginį kitam asmeniui visuomet nuimkite bateriją.
- Niekuomet nepastatykite įrenginio pirma jo neišjungę ir visuomet nuimkite bateriją.
- Jei įrenginys liečia kokį daiktą ar susidaro vibracijos, sustabdykite įrenginį. Nuimkite bateriją ir patikrinkite, ar įrenginys nepažeistas.
- Jei atsiranda nepageidaujamos vibracijos, įdėkite naują lynelį ir nustatykite tinkamą lygį, kad vibracija liautųsi.
- Po kiekvieno naudojimo atleiskite maitinimo jungiklį norėdami sutaupyti energiją.

PAGRINDINIAI DARBO



PERSPĖJIMAS! Nei naudotojui, nei kam nors kitam negalima bandyti pašalinti nupjautą medžiagą tuo metu, kai variklis ar pjovimo įranga sukasi, kadangi tai gali sąlygoti rimtus sužeidimus.

Prieš išimdami medžiagas, apsisukusias apie žoliapjovės galvutę išjunkite įrenginį ir išimkite bateriją, kitaip rizikuojate susižeisti. Pabaigus dirbti, kaminė pavara kurį laiką gali būti įkaitusi. Todėl nesilieskite, nes yra pavojus nusideginti.



PERSPĖJIMAS! Perspėjimas dėl išmetamų daiktų. Visada naudokite pripažintus apsauginius akinius. Niekada nesilenkite virš pjovimo įrangos apsaugos. Akmenys, šiukšlės ir t. t. gali pataikyti į akis ir apakinti ar sukelti rimtas traumas.

Neprisileiskite artyn pašalinių. Vaikai, gyvuliai, stebėtojai ir padėjėjai turi būti nutolę saugiu 15 m atstumu. Tuoj pat sustabdykite įrenginį, jei kas nors artinasi. Niekada nesisukinėkite su įrenginiu prieš tai neįsitikinę, ar už Jūsų nieko nėra.

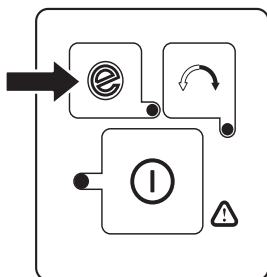
Saugumo instrukcijos pabaigus darbą

- Prieš pradėdami valyti įrenginį, tikrinti ar taisyti gedimus, įsitikinkite, ar pjovimo įranga sustojo. Nuo įrenginio nuimkite bateriją.

Save mode

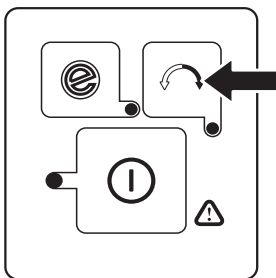
Įrenginys turi baterijos taupymo funkciją („Save“). Funkciją galite aktyvuoti paspaudę mygtuką „Save“. Žalia lemputė rodo, kad funkcija įjungta.

Daugeliu atvejų „Save“ režimas yra optimaliausias ir užtikrina ilgiausią veikimo laiką. Po kiekvieno naudojimo atleiskite maitinimo jungiklį norėdami sutaupyti energiją.



Sukimosi kryptis

Žoliapjovės galvutės sukimosi kryptį galima keisti bet kokiaje padėtyje – jai sukantis didžiausiu greičiu ar sustojus.



Paspaudus sukimosi krypties mygtuką, užsidega žalios spalvos šviesos diodas ir žoliapjovės galvutė pradeda sukintis prieš laikrodžio rodyklę. Numatytoji žoliapjovės galvutės sukimosi kryptis yra pagal laikrodžio rodyklę (žalios spalvos šviesos diodas nedega).

Žoliapjovės lynelį lengviau ištraukti, kai žoliapjovės galvutė sukasi pagal laikrodžio rodyklę.

Automatiškai išjungti funkciją.

Įrenginys turi išjungimo funkciją, kuri įrenginį išjungsia nenaudojimo metu. Žalias diodas ir įrenginys išsijungs po 1 minutės.

Žolės pjovimas žoliapjovės galvute



PERSPĖJIMAS! Kartais tarp apsaugos ir pjovimo įrangos užstringa šakos ar žolė. Prieš valydami visą laiką išimkite bateriją.

Pjovimas

- Kampu palenktą žoliapjovės galvutę laikykite prie pat žemės. Žolę pjauna pats lynelio galas. Leiskite lyneliui laisvai dirbti savo žingsniu. Nespauskite lynelio į dar nenupjautą zoną.



- Lynelis lengvai ir gražiai nupjauna žolę ir piktžoles prie sienų, tvoros ir medžių bei gėlynų, tačiau gali pažeisti ploną medelių ir krūmų žievę ar tvoros stulpelius.
- Augmenijos pakenkimo pavojų sumažinsite, jei sutrumpinsite lynelį iki 10–12 cm ir sumažinsite variklio greitį.

PAGRINDINIAI DARBO

Skutimas

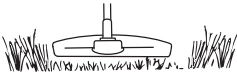
- Skutant pašalinama visa nereikalinga augmenija. Kampu pasuktą žoliapjovės galvutę laikykite prie pat žemės. Leiskite lynelio galui pasiekti žemę aplink medžius, stulpelius, statulas ir pan. PASTABA! Ši technika padidina lynelio susidėvėjimo greitį.



- Dirbant aplink akmenis, plytas, betoną, palei metalines tvoras lynelis dėvisi greičiau negu skutant žolę prie medžių ir medinių tvorų.
- Pjudami ir skusdami žolę pilnai neakseleruokite – tuomet lėčiau dėvisis lynelis ir žoliapjovės galvutė.

Kirpimas

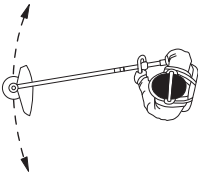
- Žoliapjovė puikiai pasiekia visas vietas ir nupjauna žolę ten, kur sunku prieiti įprasta vejapjovė. Pjudami žolę lynelį laikykite lygiagrečiai žemės paviršiui. Stenkitės nespausti žoliapjovės galvutės prie žemės, nes galite sugadinti veją ir įrankį.



- Pjudami stenkitės, kad žoliapjovės galvutė kuo rečiau liestų žemę. Priešingu atveju žoliapjovės galvutė gali greitai sugesti ir susidėvėti.

Šlavinėjimas

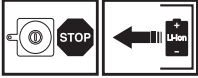
- Besisukančio lynelio ventilatorinė funkcija gali būti panaudojama greitam ir paprastam valymui. Lynelį laikykite lygiagrečiai tam ploto paviršiui, kuris bus šlavinėjamas ir judinkite įrankį pirmyn ir atgal.



- Pjaunant ir šlavinėjant geriausių rezultatų pasieksite pilnai akseleruodami variklį.

PRIEŽIŪRA

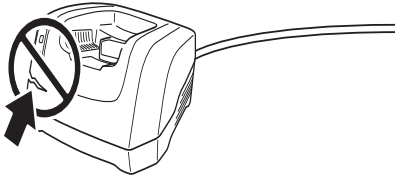
Apžiūra ir techninė priežiūra



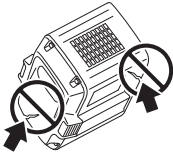
PERSPĖJIMAS! Prieš atlikdami techninę įrenginio priežiūrą visuomet nuimkite bateriją.

SVARBU! Niekuomet nevalykite akumulatoriaus ar įkroviklio vandeniu. Stiprios valymo priemonės gali pažeisti plastiką.

Įrenginio priežiūra ir taisyms reikalauja specialaus pasirėngimo. Tai ypač liečia įrenginio apsauginę įrangą. Jei jūsų įrenginys neatitiks nors vieno iš žemiau pateiktų kontrolės reikalavimų, kreipkitės į sertifikuotą remonto dirbtuvę. Perkant mūsų produktus, mes garantuojame profesionalų aptarnavimą ir priežiūrą. Jei įrenginio pardavėjas neatlieka aptarnavimo, paprašykite jo duoti artimiausios remonto dirbtuvės adresą. Naudokite originalias atsargines dalis.



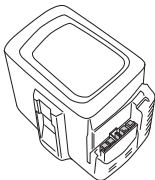
Reguliariai tikrinkite, ar įkroviklis ir baterija sveiki.



Valymas

Po naudojimo mašiną nuvalykite. Jeigu įrenginio baterijos kontaktinės jungtys nešvarios, nuvalykite jas minkštu šepetėliu ar pūsdami suspaustą orą.

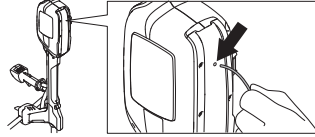
Prieš įstatydami akumuliatorių į įkroviklį įsitikinkite, kad akumuliatorius ir įkroviklis yra švarūs, jų gnybtai yra nuvalyti ir sausi.



Akumuliatoriaus uždėjimo takeliai turi būti švarūs. Plastikines dalis valykite švaria ir sausa šluoste.

Žoliapjovės lynelio tikrinimas

Patikrinkite lynelį įkišdami jį į skylę gaubte, kaip parodyta iliustracijoje.

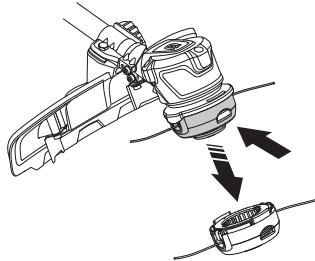


Naudokite tik tai rekomenduojamas žoliapjovės galvutės ir žoliapjovės lynelį. Šie gaminiai yra išbandyti gamintojo ir parinkti pagal atitinkamo variklio galią. Tai ypač svarbu, kai naudojama visiškai automatizuota žoliapjovės galvutė. Naudokite tik mūsų rekomenduojamą pjovimo įtaisą. Žr. skyrių „Techniniai duomenys“.

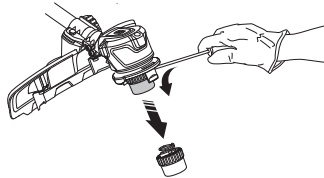
Pjovimo galvutė

Patikrinkite, ar nedeformuota ir neįskilusi žoliapjovės galvutė. Jei reikia, pakeiskite žoliapjovės galvutę.

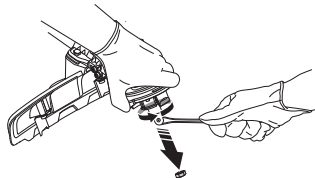
- Įspaukite žoliapjovės galvutės fiksatorius ir nuimkite ją bei lynelį.



- Ištraukite lynelio vamzdelį.



- Atsukite žoliapjovės galvutės ir varančiojo disko tvirtinimo veržlę.



- Uždėkite žoliapjovės galvutę.
- Įstatykite pavaro diską į žoliapjovės galvutę.
- Užsukite veržlę ir uždėkite lynelio mechanizmą.
- Uždėkite žoliapjovės galvutę.

PRIEŽIŪRA

Gedimu paieška

Gedimai nustatomi ir šalinami naudojant klaviatūrą.

Klaviatūra

Valdymo skydelis	Galimi gedimai	Galimi veiksmai
Blykčioja žaliuos spalvos šviesos diodas.	Nepakankama baterijos įtampa.	Baterijos įkrovimas
Mirksi klaidos diodas.	Maitinimo jungiklis ir įjungimo mygtukas spaudžiami vienu metu.	Atleiskite maitinimo jungiklį ir įrenginys aktyvuosis.
	Perkrova.	Žoliapjovės galvutė užsikirta. Išimkite iš įrenginio bateriją. Išvalykite iš žoliapjovės galvutės žolę.
	Temperatūros svyravimai.	Leiskite įrenginiui atvėsti.
Įrenginys neveiks	Nešvarios baterijos kontaktinės jungtys.	Nuvalykite minkštu šepetėliu ar pūsdami suspaustą orą.
Klaidos diodas dega raudonai.	Techninė priežiūra	Kreipkitės į jus aptarnaujantį atstovą.

Akumuliatoriaus ir / arba įkroviklio trikdžių šalinimas įkrovimo metu.

Akumuliatorius

LED ekranas	Galimi gedimai	Galimi veiksmai
Blykčioja žaliuos spalvos šviesos diodas.	Nepakankama baterijos įtampa.	Įkraukite akumuliatorių.
Mirksi KLAIDOS LED.	Baterija išsikrovė.	Įkraukite akumuliatorių.
	Temperatūros svyravimai.	Akumuliatorių naudokite aplinkoje, kurios temperatūra yra nuo -10 °C iki 40 °C.
	Viršyta įtampa.	Patikrinkite, ar elektros tinklo srovė atitinka tą, kuri yra nurodyta ant įrenginio lentelės. Iš įkroviklio išimkite akumuliatorių.
Dega KLAIDOS LED.	Pernelyg didelis blokų skirtumas (1V).	Kreipkitės į jus aptarnaujantį atstovą.

Akumuliatoriaus įkroviklis

LED ekranas	Galimi gedimai	Galimi veiksmai
Mirksi KLAIDOS LED.	Temperatūros svyravimai.	Įkroviklį naudokite tik kai aplinkos temperatūra yra nuo 5 °C iki 45 °C.
Dega KLAIDOS LED.		Kreipkitės į jus aptarnaujantį atstovą.

PRIEŽIŪRA

Priežiūros grafikas



PERSPĖJIMAS! Prieš atlikdami techninę įrenginio priežiūrą visuomet nuimkite bateriją.

Žemiau pateiktas įrenginio priežiūros darbų sąrašas. Daugelis punktų yra aprašyti skyrelyje "Priežiūra". Naudotojas gali atlikti tik tokius priežiūros ir techninio aptarnavimo darbus, kurie aprašyti šiose naudojimosi instrukcijose. Labiau sudėtingesnius darbus turi atlikti licencijuotos techninio aptarnavimo dirbtuvės.

Priežiūra	Kiekvienu dieną	Kiekvienu savaitę	Kiekvienu mėnesį
Nuvalykite įrenginio išorę švariu ir sausu audeklu. Nenaudokite vandens.	X		
Rankenos visuomet turi būti sausas ir švarios (neišteptos alyva ar tepalais).	X		
Patikrinkite, ar įjungimo ir išjungimo mygtukai veikia tinkamai ir yra nepažeisti.	X		
Patikrinkite, ar visi valdikliai nepažeisti ir veikia tinkamai.	X		
Patikrinkite, ar maitinimo jungiklio fiksatorius ir pats mygtukas veikia saugiai.	X		
Patikrinkite, ar apsauginis skydas nepažeistas ir neįskilęs. Smūgio deformuotą ar įskilusį apsauginį skydą pakeiskite.	X		
Patikrinkite, ar nedeformuota ir neįskilusi žoliapjovės galvutė. Jei reikia, pakeiskite žoliapjovės galvutę.	X		
Patikrinkite, ar veržlės ir varžtai yra priveržti.	X		
Patikrinkite, ar baterija tvarkinga.	X		
Patikrinkite baterijos įkrovimą.	X		
Patikrinkite, ar tinkamai veikia baterijos laikikliai ir ar jie fiksuoja bateriją savo vietoje.	X		
Patikrinkite, ar įkroviklis tvarkingas ir veikia.	X		
Patikrinkite, ar diržas nėra pažeistas.	X		
Patikrinkite, kad visos movos, sujungimai ir kabeliai būtų nepažeisti ir švarūs.		X	
Patikrinkite jungtis tarp baterijos ir įrenginio bei jungtis tarp baterijos ir įkroviklio.			X

TECHINIAI DUOMENYS

Techniniai duomenys

	536 LiL	536 LiR
Variklis		
Variklio tipas.	BLDC (be šepetėlių) 36 V	BLDC (be šepetėlių) 36 V
Darbinio veleno greitis, r/min	5500	5500
Pjovimo plotis, mm	400	400
Svoris		
Svoris be baterijos (kg)	3	3,8
Svoris su baterija (kg)	4,2	5
Baterijos veikimo laikas		
Baterijos veikimo laikas, min. (paprastas veikimas) su aktyvuota „SavE“ funkcija	60	60
Triukšmo emisijos		
(žr. pastabą 1)		
Garso stiprumo lygis, išmatuotas dB(A)	92	92
Garso stiprumo lygis, garantuotas L_{WA} dB(A)	96	96
Garso lygiai		
(žr. 2 pastabą)		
Tolygus garso spaudimo lygis ties naudotojo ausimis išmatuotas pagal EN ISO 60335-91-2 ir ISO 22868, dB(A):	81	76
Vibracijos lygiai		
(žr. 3 pastabą)		
Vibracijos lygis rankenoje išmatuotas pagal ISO 22867, m/s^2		
Su originalia kairiaja / dešiniąja žoliapjovės galvute	1.7/0.5	2.6/2.1

Baterijos, tinkančios 536 LiL, 536 LiR.		
Akumuliatorius	BLi60	BLi110
Tipas	Ličio jonų	Ličio jonų
Baterijos talpa, Ah	1,5	3,0
Įtampa, V	36	36
Svoris, kg	0,8	1,2

Įkrovikliai, kurie tinka nurodytoms baterijoms, BLi.		
Akumuliatoriaus įkroviklis	QC120	QC330
Maitinimo įtampa, V	220-240	100-240
Dažnis, Hz	50-60	50-60
Galia, W	125	330

1 pastaba: Triukšmo emisija į aplinką išmatuota kaip garso stiprumas (L_{WA}) pagal EB direktyvą 2000/14/EG. Skirtumas tarp garantuojamojo ir matuojamojo garso stiprumo yra tas, kad pagal Direktyvą 2000/14/EB garantuojamasis garso stiprumas apima ir matavimo rezultatų sklaidą bei nukrypimus tarp skirtingų to pačio modelio įrenginių.

2 pastaba: Pateikti duomenys apie ekvivalentišką įrenginio triukšmo slėgio lygį turi 3 dB (A) tipišką statistinę sklaidą (standartinį nuokrypį).

3 pastaba: Pateikti ekvivalentiško vibracijos lygio duomenys turi 2 m/s^2 tipišką statistinę sklaidą (standartinį nuokrypį).

Pripažinti priedai	Tipas	Pjovimo įrangos apsauginis skydas, Art. nr.
Žoliapjovės galvutė	T25B (Ø 2,0 mm lynelis)	577 01 83-01

TECHINIAI DUOMENYS

EB patvirtinimas dėl atitikimo (galioja tik Europoje)

Mes, Husqvarna AB, SE-561 82 Huskvarna, Švedija, tel.: +46-36-146500, patvirtiname, kad 2012 m. bei vėlesnių serijų numerių žoliapjovės Husqvarna **536LiL** ir **536 LiR** (metai aiškiai nurodyti ant nominalių parametrų plokštelės, po jų seka serijos numeris) atitinka šių TARYBOS DIREKTYVŲ reikalavimus:

- Direktyva **2006/42/EB** (2006 m. gegužės 17 d.) „Dėl mašinų“
- 2004 m. gruodžio 15 d. "dėl elektromagnetinio atitikimo" **2004/108/EEC**.
- 2000 m. gegužės 8 d. "dėl triukšmo emisijos į aplinką" **2000/14/EG**.
- 2006 m. gruodžio 12 d. „dėl elektros įrangos, skirtos naudoti tam tikrose įtampos ribose“ **2006/95/EB**.
- 2006 m. rugsėjo 6 d. „dėl baterijų ir akumuliatorių bei baterijų ir akumuliatorių atliekų“ **2006/66/EB**.

Notifikuota institucija 0404, SMP Svensk Maskinprovning AB, Fyrisborgsgatan 3, SE-754 50 Uppsala, Švedija, atliko atitikties įvertinimą pagal Direktyvos 2000/14/EB VI priedą ir išleido sertifikatą su numeriu:

01/1610/002

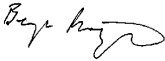
VDE-Prüf- und Zertifizierungsinstitut GmbH, Meriansstrasse 28, DE-63069 Offenbach (Am Main), Vokietija, atliko savanorišką tyrimą „Husqvarna“ AB vardu.

Dėl informacijos apie triukšmo emisijas žr. skyrių Techniniai duomenys.

Pritaikyti šie standartai:

EN 60335-1, IEC 60335-2-91, EN 62133, EN 60335-2-29, EN ISO 11806

Huskvarna, 2012 m. gegužės 7 d.

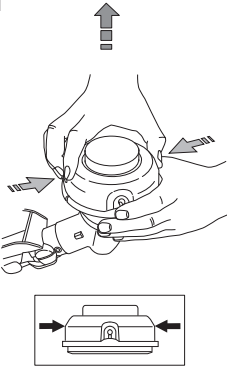


Bengt Frögelius, Vystymo vadovas (Įgaliojtas Husqvarna AB atstovas ir atsakingas už techninę dokumentaciją.)

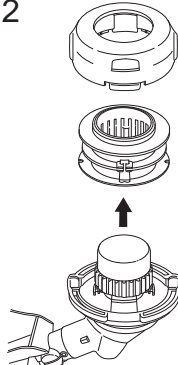
T25B



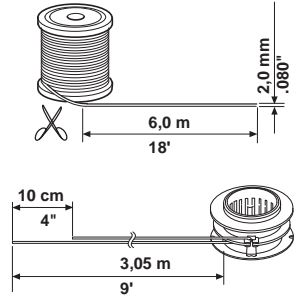
1



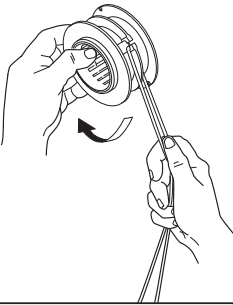
2



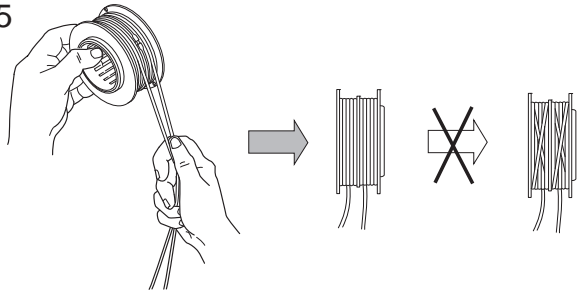
3



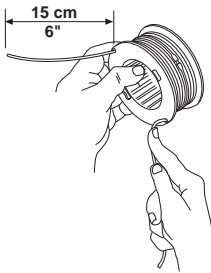
4



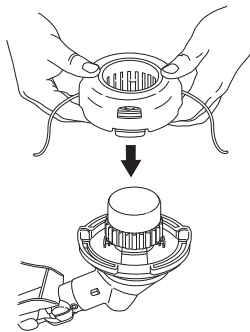
5



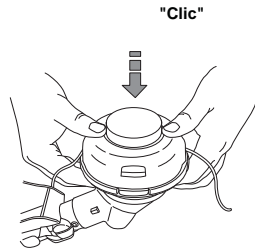
6



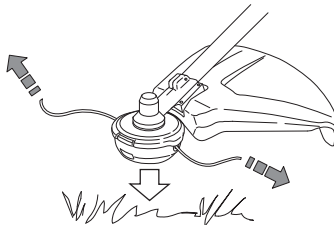
7



8



9



1154529-40



2012-10-24