



MAJANDUSAASTA ARUANNE

01.01.2012-31.12.2012

RÄPINA AIANDUSKOOL

Aadress: 64505 Pargi 32 Räpina Põlva maakond

Telefon: +372 7961 397

Faks: + 372 7961 397

E-post: kool@aianduskool.ee

Interneti kodulehekülg: www.aianduskool.ee

Majandusaasta aruanne koosneb tegevusaruandest, raamatupidamise aastaaruandest.

Dokument koosneb 40 leheküljest.

Sisukord

TEGEVUSARUANNE	3
1. ÜLEVAADE EESMÄRKIDEST JA TEGEVUSNÄITAJATEST	3
2. TEGEVUSARUANNE.....	7
RAAMATUPIDAMISE ARUANNE.....	19
BILANSS	19
TULEMIARUANNE.....	20
RAHAVOOGUDE ARUANNE	21
NETOVARA MUUTUSTE ARUANNE	22
RIIGIEELARVE TÄITMISE ARUANNE	23
LISAD	24
Lisa 1 Raamatupidamise aastaaruande koostamisel kasutatud arvestusmeetodid ja hindamisalused	24
Lisa 2 Tehingud avaliku sektori ja sidusüksustega.....	27
2A Nõuded ja kohustused	27
2B Tulud ja kulud	28
Lisa 3 Maksud, lõivud, trahvid	28
Lisa 4 Muud nõuded ja kohustused.....	29
Lisa 5 Varud	29
Lisa 6 Kinnisvarainvesteeringud.....	29
Lisa 7 Materiaalne põhivara	30
Lisa 8 Immateriaalne põhivara	31
Lisa 9 Saadud ja antud toetused.....	32
9A Saadud toetused.....	32
9B Antud toetused.....	35
Lisa 10 Kaupade ja teenuste müük	36
Lisa 11 Tööjõukulud	36
Lisa 12 Majandamiskulud.....	37
Lisa 13 Muud tegevuskulud.....	37
Lisa 14 Siirded	38
Lisa 15 Selgitused eelarve täitmise aruande kohta	39
ALLKIRI MAJANDUSAASTA ARUANDELE	40

TEGEVUSARUANNE

1. ÜLEVAADE EESMÄRKIDEST JA TEGEVUSNÄITAJATEST

1.1. Üldandmed

Kutseõppeasutuse nimi Räpina Aianduskool
Direktor Heino Luiga
Pidaja, tema aadress Haridus- ja Teadusministeerium, Munga 18, Tartu
Õpilaste arv 740
Personali arv 100
Pedagoogilise personali arv 60

1.2. Missioon

Räpina Aianduskooli tähtsaimaks ülesandeks on keskkonnakaitse, aianduse, maastikuehituse, floristika ja tekstiilitöö erialal selliste asjatundlike spetsialistide koolitamine, kes oleksid konkurentsivõimelised nii Eesti kui Euroopa töajöuturul.

1.3. Visioon 2015

Räpina Aianduskool on ajakohase õppe- ja materiaaltehnilise baasiga looduserialade õpetamisele spetsialiseerunud riiklik kutseõppeasutus, kes kogu riigi vajadusi silmas pidades koolitab selles valdkonnas hea erialase ja kutsealase ettevalmistusega, tööturu muutustele paindlikult reageerida oskavaid, arengu- ja õpivõimelisi spetsialiste. Räpina Aianduskoolil on lai koostöövõrgustik koolide, asutuste ja ettevõtete näol nii kodu- kui välismaal ning ta on kujunenud piirkonnas tunnustatud täienduskoolituse ja nõustamiskeskuseks.

1.4. Kooli väärtused

- **Austus looduse vastu.** Keskkonnasäästlikkus. Aukartus elu ees.
- **Iga inimene on väärtus.**
- **Areng.** Avatus uuendustele käsikäes traditsioonide väärtustamisega.
- **Nõudlikkus enda suhtes.** Töökuse, vastutustunde, ametialaste teadmiste ja oskuste ning läbi elukestva õppe väärtustamine.
- **Demokraatia ja meeskonnatöö.** Üksteise huvisid arvestav koostöö õpilaste, õpetajate, juhtide ja kõigi oluliste partnerite tasandil.
- **Usk endasse** ja seatud eesmärkidesse. Positiivne mõtlemine.
- **Sõbralikud suhted.** Sallivus, mõistmine, hoolimine ja abivalmidus.

1.5. Huvigrupid

Huvigrupp	Huvigrupi roll õppeasutuse arengus: huvigrupi ootused õppeasutusele ja õppeasutuse ootused huvigrupile
Õpilased	Õppetöö kvaliteet - pühendumine õppimisele. Õpilastelt saadav tagasiside on oluline parendustegevuste planeerimisel.
Lapsevanemad ja üldsus	Heade spetsialistide ettevalmistamine - kutsehariduse väärtustamine.
Kutseliidud, tööandjad	Heade spetsialistide ettevalmistamine- koostöö ühiste eesmärkide nimel. Kutseliidud ja tööandjad on olnud abiks õppekavade ja õppeainete sisu täiendamisel, kutseksamite läbiviimisel, osalenud praktikateemalistel ühisseminaridel. Õppurid on osalenud SA Innove poolt korraldatavatel kutsevõistlustel.
Räpina vald, Põlva maavalitsus	Tugi piirkonna arengule - kooli eesmärkide ja taotluste toetamine.
Üldhariduskoolid	Koostöö kutsehariduse eesmärkide selgitamisel.
Partnerkoolid välismaal	Uued sõbrad, suhtlemisvõimalused, (töö)kogemused, keeleõpe. Pikaajalised koostöösidemed Saksamaa, Soome, Prantsusmaa, Austria, Šveitsi, Rootsi, Hollandi, Inglismaa, Läti partneritega - õpilaste ja õpetajate vahetus erinevate programmide toel.
Liivimaa kutsekoolid	Baaside riskasutus, ühiste eesmärkide võimendamine, kogemustevahetus.
Vilistlased	Ajalooline mälu, tugi- ja koostöövõrgustiku kujundamine.
Kõrgkoolid	Teooria ja praktika ühtsus, õppejõudude vahetus.

1.6. Õppekavad

Valdkond	Õppekava nimetus	Õppeliik/tase	Õppeaeg	Maht (ÕN)
Aiandus	aiandus	411	3	120
Aiandus	aiandus ja kodumajandus	411	3	120
Aiandus	aiandus (integratsioon)	410	1	40
Aiandus	Aiandus (abiaednik)	410	1	40
Aiandus	maastikuehitus	411	3,5	140
Aiandus	floristika	411	3	120
Tarbekunst ja oskuskäsitöö	tekstiilitöö	411	3	120
Aiandus	aiandus	412	2	80
Aiandus	maastikuehitus	412	2,5	100
Aiandus	floristika	412	2	80
Keskkonnakaitse	keskkonnakaitse ja korraldus	412	2	80
Tarbekunst ja oskuskäsitöö	tekstiilitöö	412	2	80

Räpina Aianduskool pakkus 2012.a. õpet kolmes õppekava-valdkonnas: aiandus, keskkonnakaitse, tarbekunst ja oskuskäsitöö. Riiklik koostatellimus ületati tarbekunsti ja oskuskäsitöö valdkonnas. Kokkuvõttes täideti RKT 99 %. Õpilaste arvu vähenemine on toimunud põhikooli baasil õppijate osas.

Valdkond	RKT	Täitmine	
aiandus	530	514	
keskkonnakaitse	86	80	
tarbekunst ja oskuskäsitöö	30	46	
Kokku	646	640	99 %

2012.a. lõpetas kooli 239 õpilast. 2013.a. riiklik koolitustellimus on kokku 655 õpekohta.

1.7. Räpina Aianduskooli juhtimisstruktuur (vt. Joonis 1)

Kooli uus põhimäärus on kinnitatud 2010.a. Kooli töö toimub Räpina Aianduskooli arengukava 2011-2014 alusel. Juhtimiseks on moodustatud 11-liikmeline kooli nõukogu, kuhu kuuluvad Haridus- ja Teadusministeeriumi, Põlva maavalitsuse, töötukassa, Räpina valla ja tööandjate esindajad. Kooli juhib direktor, kes peab vastavalt põhimäärusele ja ametijuhendile tagama kooli töö planeerimise ja igapäevase juhtimise.

Kooli töö korraldamiseks on moodustatud struktuuriüksused järgmiselt:

1) **Juhtkond** aitab tagada kooli töö planeerimise ja kooli arendamise ning igapäevase toimimise. Juhtkond on 13-liikmeline ning sinna kuuluvad direktor, õppedirektor, sessioonõppe juhataja, majandusjuhataja, õppemajandi juhataja, täiendkoolituse ja arenguosakonna juhataja, pearaamatupidaja, õpetaja-õppealajuht, aianduse ja maastikuehituse juhtõpetaja, keskkonnakaitse juhtõpetaja, floristika juhtõpetaja, tekstiilitöö juhtõpetaja k.t. ja Maarja Küla õpperühma koordinaator.

2) **Õppeosakond** korraldab õppe-kasvatustööd. Õppeosakonna tööd juhib õppedirektor. Põhiülesanneteks on õppetöö korraldamine, õppekavaarendus, õppe-metoodilise töö edendamine, õpilaste toetamine ja nõustamine nii õppetöös kui õpilaskodudes. Erialade õppe-metoodilist tegevust koordineerivad ning juhivad juhtõpetajad. Juhtõpetajad on määratud aianduse ja maastikuehituse, floristika ning keskkonnakaitse erialadele. Tekstiilitöö eriala metoodilist koostööd koordineerib juhtõpetaja k.t.

3) **Majandusosakond** tagab kooli materiaalbaasi toimimise ja materiaalse valmisoleku õppetöö läbiviimiseks. Majandusosakonda juhib majandusjuhataja. Majandusosakonna ülesandeks on ka riigihangete läbiviimine ja kooli investeerimiskavade realiseerimine.

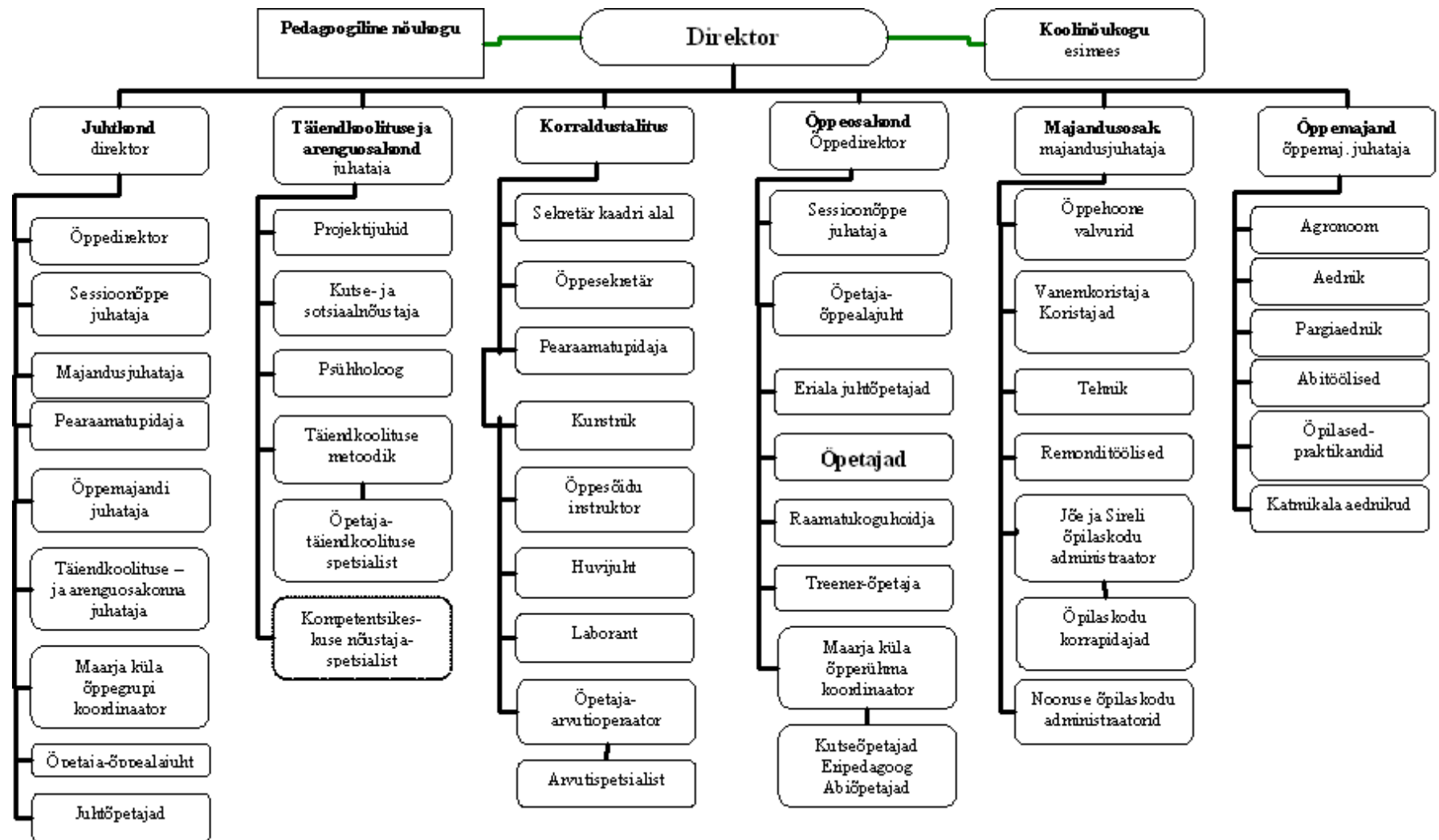
4) **Täiendkoolituse ja arenguosakond** juhib kooli arendustegevusi, vastutab kooli kodulehe ja tegevusprojektide eest, pakub IT tuge, korraldab täienduskoolitust, õpilaste kutse- ja psühholoogilist nõustamist ning arendab kooli välissuhteid.

5) **Korraldustalituse** ülesandeks on kooli asjaajamise ja personalitöö korraldamine, transpordikorraldus, raamatupidamise ja raamatukogu töö korraldamine, huvitegevuse organiseerimine. Korraldustalitus peab õpilaste arvestust, tagab õpilaste ja kodanike teenindamise.

1.8. Strateegilised eesmärgid aastateks 2011-2014

- Räpina Aianduskool on aianduse valdkonnas nii Eestis kui ka rahvusvaheliselt tunnustatud kutseõppeasutus
- Räpina Aianduskool on aiandusvaldkonna ja keskkonnahariduse juhtiv taseme- ja täienduskoolituse ning nõustamiskeskus
- Räpina Aianduskool on ajakohase õppe- ja materiaaltehnoloogilise baasiga kutseõppeasutus, kus soovitakse õppida, õpetada ja töötada.

Joonis 1. Röpina Aianduskooli juhtimisstruktuur



2. TEGEVUSARUANNE

2.1. Ülevaade Räpina Aianduskooli arengukava tegevuskava täitmisest ja seostest Eesti kutseharidussüsteemi arengukava 2009-2014 eesmärkidega

1) Kutseharidussüsteem on paindlik, kättesaadav ja õppijate vajadustele vastav. (Eesti kutseharidussüsteemi arengukava 2009-2014 1.eesmärk)

Kutseharidus-süsteemi arengukava meetmed	Kooli arengukava eesmärgid	Tegevused 2012. aastal	Tulemused 2012. aastal
Meede 1.1 Tööjõu kvalifikatsiooni tõstmine	1.1.1.Õppekavade arendamine	<ul style="list-style-type: none"> • Õpetajate osalemine aianduse, floristika ja maastikuehituse riiklike õppekavade väljatöötamisel Aianduse ja maastikuehituse kooli õppekavade korrigeerimine valikainete osas • Maarja küla aianduse toimetulekuõppekava täiendamine 	<ul style="list-style-type: none"> • Õpilaste valikuvõimaluste kasv • Õpilaste praktiliste oskuste kasv, toimetuleku paranemine • Rahulolu kasv õppekavadega • Maarja küla õpilaste parem toimetulek
	1.1.2.Välislektorite kaasamine õppetöös	<ul style="list-style-type: none"> • Ettevõtjate esinemised õpilaste ees loengutega • Keskkonnapäeva läbiviimine koostöös keskkonnaameti ja tunnustatud loodusetundjatega 	<ul style="list-style-type: none"> • Kogemuste vahetuse läbi saadi uudset meetodilist ja erialast teavet • Õpilaste teadmiste kasv
	1.1.3.Praktiliste oskuste tähtsustamine hea spetsialisti ettevalmistamisel	<ul style="list-style-type: none"> • Praktikakomisjoni moodustamine • Eriala toetavate huviringide rakendamine: floristika, fotograafia, võõrkeeled, kunstiring • Koolitused õpilastele ja õpetajatele kasvuhooes • Praktikaseminari läbiviimine • Osalemine õpilastega kutsevõistlustel ja erialamessidel 	<ul style="list-style-type: none"> • Rahulolu kasv praktikakorraldusega • Õpilaste areng, õpimotivatsiooni tõus • Paranesid õpilaste teadmised ja oskused katmikjalal • Ettevõtjate rahulolu • Floristid ja maastikuehitajad osalesid edukalt kutsevõistlustel: Floristaia, Noor meister, ENK. • Maastikuehitajad osalesid edukalt projektis Tuuni mu mõisa, Tallinna lillefestivalil ja lasteaia Päikesekiir konkursil

	1.1.4. Täiendus-koolituse süsteemi arendamine	<ul style="list-style-type: none"> • Aiandusalaste täiendkoolituste arvu ja mahu kasv • Kursuste temaatika ja valiku laiendamine • Hea koostöö töötukassaga • Kursuste läbiviimine paljudes kohtades üle vabariigi (Põlva, Võru, Viljandi, Tallinn, Rakvere jt) 	<ul style="list-style-type: none"> • Täienduskoolitusse on kaasatud piirkonna töötud • Võideti 4 töötukassa hanget • Kooli maine kasv • Klientide rahulolu kasv
Meede 1.2 Kutseõppe võimaluste suurendamine erinevatele sihtrühmadele	1.2.1. Eri tasemel õppekavade väljatöötamine ja gruppide avamine ning õppimisvõimaluste laiendamine	<ul style="list-style-type: none"> • Abiaedniku 1-aastase õppekava väljatöötamine ja õppegrupi avamine 2013.a. alguses Tallinnas • Aianduskooli filiaali avamine Tallinna Ehituskooli juures • HEV õpilastele individuaalsete õppekavade rakendamine • Muukeelsetele õpilastele võimaluse pakkumine integratsioonigrupis eraldi õppekava alusel 	<ul style="list-style-type: none"> • Tallinna piirkonna õpilaste valikuvõimaluste arvestamine ja laiendamine • Õpilaste erivajaduste arvestamine, õpilaste toimetuleku paranemine • Õppekavad rakendatud 60 õpilasele • Valikute laiendamine, õpilaste rahulolu
	1.2.2. VÕTA rakendamine ja arendamine	<ul style="list-style-type: none"> • VÕTA süsteemi tutvustamine ja rakendamine, õpitulemuste ülekandmine e-päevikus. 	<ul style="list-style-type: none"> • Õpilaste vajadustega arvestamine • Toimus VÕTA sisekoolitus õpetajatele
Meede 1.3 Tugi-nõustamis- ja toetusesüsteemide arendamine	1.3.1. Õpilaste tugisüsteem on rakendatud	<ul style="list-style-type: none"> • Õpiabi ümarlaua rakendamine • Tugiõpilaste projekti arendamine • Psühholoogi, sotsiaalnõustaja rakendamine õpilaste toetamisel • Õppetootuste ja materiaalsete toetuste rakendamine vastavalt kooli võimalustele ja õpilaste vajadustele 	<ul style="list-style-type: none"> • Õpilaste abistamine ja reaalne toetamine õpiraskuste puhul • Tugiõpilaste rakendamine on olnud tulemuslik • Õpilaste rahulolu • Õpilaste väljalangevus on vähenenud (11,9%) ja on madalam riigi keskmisest. • Soodustingimuste võimaldamine õpilaskodus • õpilase majandusraskuste korral

	<p>1.3.2.Kutse- ja karjäärinõustamine on õpilastele kättesaadav</p>	<ul style="list-style-type: none"> • Osalemine pilootkoolina SA Innove Karjääriteenuste Arenduskeskus programmis "Karjääriteenuste süsteemi arendamine 2011- 2013 " • Ürituste läbiviimine koolis: keskkonnapäev, praktikaseminar, kohtumised ettevõtjate ja praktikakohtade esindajatega 	<ul style="list-style-type: none"> • Karjääriõpetuse moodul on välja töötatud ning rakendamisel maastikuehituse eriala päevaõppe õpilaste hulgas • Ühistegevused tugevdavad sidet ettevõtete ning praktikakohtadega • Õpilaste kutsekindluse kasv
--	---	---	--

2) Õpe on kvaliteetne ja konkurentsivõimeline (Eesti kutseharidussüsteemi arengukava 2009-2014 2. eesmärk)

Kutseharidus-süsteemi arengukava meetmed	Kooli arengukava eesmärgid	Tegevused 2012. aastal	Tulemused 2012. aastal
Meede 2.1 Kutseõppe sisu arendamine ja kaasajastamine	2.1.1. Õppekorraldus on õpilaste arengut ja õppetegevusi toetav	<ul style="list-style-type: none"> • Õppetöö tulemuste analüüs õppenõukogus ja kooli nõukogus • Töökogemuste vahetamine ja metoodiliste oskuste arendamine • Tunniplaani arendamine • Kooli eeskirjade täiendamine ja rakendamine • Raamatukogu arendamine 	<ul style="list-style-type: none"> • Toimub õppetöö analüüs, tuuakse välja parendus-tegevused, korrigeeritakse eesmärgi ja tegevusi • Koolis tegutseb aktiivselt neli õpetajate metoodilist komisjoni • Rakendatakse uut tunniplaani programmi, tunniplaani on muutunud stabiilsemaks • 85% õpetajatest osales REKK-i koolitustes ja õppekavade komisjonide töös • Õpilaste ja õpetajate rahulolu õppekorraldusega on 85-90%, olles 2012.a. oluliselt tõusnud • Kasvas õpilaste õppeedukus -72,5% ja kvaliteet (26% 4-5 –d) • Välja on töötatud RAK töökorralduse reeglid, uus RAK asjaajamiskord • Raamatukogu on renoveeritud ja hästi varustatud kirjandusega, õpilaste rahulolu 98%
	2.1.2. Kool on hästi varustatud arvutite ja esitlusvahenditega	<ul style="list-style-type: none"> • Arvutipõhise õppe võimaluste tagamine kõigis õpperuumides • Arvutipargi uuendamine 	<ul style="list-style-type: none"> • Auditooriumid on varustatud ajakohaste esitlusvahenditega, soetatud on 10 esitlustahvli • Soetatud on 60 uut arvutit
	2.1.3. Õpetajate koolitus ja nõustamine on eesmärgipärane	<ul style="list-style-type: none"> • Õpetajate stažeerima suunamine • Õpetajate sisekoolitused on planeeritud parendustegevustest tulenevalt 	<ul style="list-style-type: none"> • Õppelähetustes ja stažeerimas viibis Euroopa riikides 10 õpetajat • Õpetajaile toimus aasta jooksul kaks sisekoolitust
Meede 2.2 Kutseõppe kvaliteedi tagamise	2.2.1. Toimib kooli töö analüüsimine ja tagasiside süsteem	<ul style="list-style-type: none"> • Juhtide aruanded ja eneseanalüüsi rakendamine 	<ul style="list-style-type: none"> • Struktuuriüksuste juhid teevad kokkuvõtteid juhtkonnas ja

vahendite arendamine		Õppekorralduse dokumentide väljatöötamine ja korrigeerimine Arenguveestluste läbiviimine Tagasiside saamine	õppenõukogus 2 korda aastas Spetsialistid ja õpetajad esitavad eneseanalüüsid aasta lõpus või õ/a lõpus Õpetajatele ja töötajatele viiakse läbi arenguveestlusi Rakendatakse õpilaste ja töötajate küsitlusi
Meede 2.3 Kutseõppeasutuse personali arendamine	2.3.1.Kooli personali arendamine	<ul style="list-style-type: none"> • Õpetajate täiendkoolitused Õpetajate osalemine tasemekoolitustes Kogemuste vahetamise seminar „Kollegilt kolleegile“ • Õpetajate kvalifikatsiooni tõstmine 	<ul style="list-style-type: none"> • Õpetajad osalevad projektis “Kutseõppe sisuline arendamine 2009-2013” Õpetajad osalesid kutsevõistlustel ja erialamessidel Euroopas (Euroskills, Helsingi, Luxemburg jt) Tasemekoolituses õpib 5 õpetajat Õpetajate vastavus kvalifikatsioonile on kasvanud ja on kõrgem riigi keskmisest: -üldainete õpetajad- 83,9% -kutseõpetajad-88,9%
Meede 2.4 Kutseõppeasutuse infrastruktuuri kaasajastamine	2.4.1.Õppe- ja olmetingimuste areng toimub plaanikohaselt	<ul style="list-style-type: none"> • Õppehoone renoveerimistööde lõpuleviimine ja hoone sisustamine Sireli tn õpilaskodu renoveerimistööde lõpuleviimine ja maja sisustamine 	<ul style="list-style-type: none"> • Õppehoone on renoveeritud ja õppeklassid sisustatud. Toimub 2.sisustushanke realiseerimine Sireli õpilaskodu ehitus on lõpule viidud ja hoone sisustatud

3) Kutseharidussüsteem on sidus ühiskonna, majanduse ja tööturuga (Eesti kutsehariduse arengukava 2009-2014 3.eesmärk)

Kutseharidus-süsteemi arengukava meetmed	Kooli arengukava eesmärk/eesmärgid	Tegevused 2012. aastal			Tulemused 2012. aastal	
<p>Meede 3.1 Ühiskonna, teadmiste-põhise majanduse ja tööturu trendide arvestamine kutseharidus-süsteemi arengu kavandamisel</p> <p>Meede 3.2 Kutsesüsteemi arendamine</p>	<p>3.1.1.Kooli lõpetajate rakendumine tööturul on edukas</p>	Lõpetajate rakendumine valdkonniti:			<ul style="list-style-type: none"> • Töölerakendumine on võrdluses eelnevate aastatega paranenud - 88,7 % • Edasiõppimine on hea - 11,7% • Valdav osa tööleasunutest töötab erialasel tööl: • 46,7 % erialasel tööl • 32 % mitteerialasel tööl • 21,3 % õpib, on sõjaväes või lapsehooldusel • 75% õpilastele on tagatud võimalused kutseeksami sooritamiseks • Aednike ja floristide kutseeksam jäi ära finantsilistel põhjustel 	
		Eriala, lõpetajate arv	Töötab, õpib või on sõjaväes	Ei tööta või andmed puuduvad		
		Maastikuehitus - 79	(67) 84,8%	(12) 15,2%		
		Aiandus - 59	(54) 91,5%	(5) 6,5%		
		Floristika - 36	(30) 83,3%	(6) 12,7%		
		Keskkonnakaitse - 34	(31) 91,2%	(3) 8,8%		
		Tekstiilitöö - 31	(30) 96,8%	(1) 3,2%		
		Kokku - 239	(212) 88,7%	(27) 11,3%		
		Kutseeksamite sooritamine erialade lõikes:	Lõpetajad	Kutseeksami sooritajad		
		Aiandus	46	0		
		Maastikuehitus	79	7		
		Floristika	36	0		
		Keskkonnakaitse	64	0		
Tekstiilitöö	31	30				
KOKKU	192	37 (19,2%)				

Meede 3.3 Töö, meisterlikkuse ja kutsehariduse väärtustamine ühiskonnas

3.3.1. Osaletakse konkurssidel ja kutsevõistlustel nii Eestis kui Euroopas

- Viidi läbi koolisisesed ja vabariiklikke kutsevõistlusi aianduse valdkonnas
- Osaleti vabariiklikel ja piirkondlikel kutsekoolide konkurssidel ja üritustel
- Edukas koostöö Innove, Aiandusliidu ja Põllumajandusministeeriumiga
- Õpirändeprojektid Leonardo da Vinci programmi raames
- Õpikäigud ja koolitused KIK-i programmi toel
- Floristaia 2012 võitis Räpina Aianduskooli võistkond
- Floristid ja maastikuehitajad osalesid vabariiklikul konkursil Noor Meiter ja saavutasid I koha
- RAK õpilasesindus võitis 2012.a. vabariiklikel kutsekoolide suvemängudel II koha ja sügispäevadel I koha
- RAK õpilased esinesid edukalt piirkondlikul esseekonkursil
- Leonardo toel viibisid Euroopa riikides praktilal 36 õpilast, 6 õpilast viibisid koolitustel
- KIK-i projektist toetati keskkonnakaitse õpilaste õppekäike looduskaitse aladele

4) Kutseharidussüsteemi korraldus on otstarbekas, efektiivne ja jätkusuutlik (Eesti kutsehariduse arengukava 2009-2014 4. eesmärk)

Kutseharidussüsteemi arengukava meetmed	Kooli arengukava eesmärk/eesmärgid	Tegevused 2012. aastal	Tulemused 2012. aastal
Meede 4.1 Kutseharidussüsteemi juhtimise ja arendamise tõhustamine	4.1.1.Kooli juhtimine lähtub kvaliteedijuhtimise põhimõtetest	<ul style="list-style-type: none"> • Toimib koostöö kooli juhtimisel ja kolleegide vahel • Toimub sisehindamine ja kooli arendamine • Rakendatakse töötajate tunnustamist • Uue asjaajamiskorra ja infosüsteemi EKIS rakendamine 	<ul style="list-style-type: none"> • Kooli nõukogu ja õppenõukogu töö toimus plaanikohaselt ja seatud ülesanded realiseeriti • Viidi läbi 2 arengunõupidamist • Juhtkonna nõupidamised on toimunud regulaarselt ja arutatakse aktuaalseid juhtimise küsimusi • Töötati välja sisehindamise uus kord ja koostatakse sisehindamise aruanne 2009-2012 • Töötajaid tunnustatakse vastavalt kehtestatud korrale. Valiti Aasta õpilane, Aasta õpetaja, Aasta noor õpetaja, Aasta töötaja, anti välja Elutöö preemia, korraldati direktori vastuvõtud töötajatele ja parimatele õpilastele • Koolis juurutati uus dokumendi halduse ja infosüsteem EKIS-e keskkonnas
	4.1.2.Kooli maine on kõrge, reklaamitegevus on eesmärgistatud ja süsteemne	<ul style="list-style-type: none"> • Reklaami- ja mainekujundusstrateegia 2013-2015 väljatöötamine • Raamatute, õppekirjanduse ja artiklite avaldamine • Kooli lehe ja kooli veebilehe toimetamine • Suhtlemine meediaga 	<ul style="list-style-type: none"> • Reklaami- ja mainekujundusstrateegia on välja töötatud ja rekendamisel • Koostatakse kooli veebiraamatut • Kooli töötajad on avaldanud uusi raamatuid.... 2012: Maalehe Viinamarjaraamat. J. Kivistik; Sõbraks olemise kunst. T. Niiberg) • Kooli kodulehe ja kooli lehe toimetamine on heal tasemel. • Meedias on avaldatud reklaami ja artikleid kooli kohta, mis on positiivselt mõjutanud kooli mainet.

Meede 4.2 Tõhusa ja jätkusuutliku rahastamise tagamine	4.2.1.Finants- majandustegevus on planeeritud, toimub täiendavate ressursside otsimine kooli arendamiseks	<ul style="list-style-type: none"> • Riikliku koolitustellimuse täitmine (tabel lk 5). • Täienduskoolituse areng on jätkusuutlik- 2012.a.eelarve oli 71 341€, koolitatavaid 617. • Toimub aktiivne projektitöö 	<ul style="list-style-type: none"> • Kool on viimastel aastatel edukalt täitnud riikliku koolitustellimuse (2012 – 99 %), mis on aluseks stabiilsele eelarvele • Sessioonõppe grupid täituvad konkursiga • Täienduskoolituse rahastamine HTM poolt vähenes ning vähenes ka kursuste ja õppijate arv. Vaid iga 6. osaleja rahastati RKT-st. Täiendavaid vahendeid taotleti riigihangete korras Töötukassalt ja PRIA-lt – see on positiivne tendents. • Kool on olnud aktiivne tegevusprojektide vahendite taotlemisel ja projektide realiseerimisel. Leonardo da Vinci programmist saadi vahendeid õpirände projektideks ja koolitusteks 80 000 €. Õpilased ja õpetajad osalesid Leonardo koolitusprojektis mitmetes välisriikides. • Õpilased ja õpetajad osalevad Europea projektis KIK-I projekti raames viibisid keskkonnakaitse eriala õpilased paljudel õppekäikudel vabariigi looduskaitsetes paikades- 4000 € • Kutsevõistluste Floristaia läbiviimiseks taotleti ja saadi vahendeid Põllumajandusministeeriumist 2 000 € ja Innove'st 1 000 €
		<ul style="list-style-type: none"> • Majandustegevuse tulud on oluline tugi kooli eelarvele 	<ul style="list-style-type: none"> • Majandustegevuse tulud laekusid õppemajandi tootmistegevusest, ruumide rentimisest, täienduskoolitustest, tasulise õppe kohamaksust. Laekunud tulusid kasutati õppemajandi kulude katmiseks ja õpilaste praktika korraldamiseks.
		<ul style="list-style-type: none"> • Inventari ja õppevahendeid hangitakse vastavalt vajadusele ja plaanile 	<ul style="list-style-type: none"> • Juhtkonna poolt on tagatud vahendite kasutamise planeerimine, seire ja analüüs ning eelarve korrigeerimine. Inventari soetati 20 537 € ja õppevahendeid 39 150 € eest.
	4.2.2.Finants- majandustegevus katab kooli vajadused	<ul style="list-style-type: none"> • Finantstegevuse juhtimine on jätkusuutlik 	<ul style="list-style-type: none"> • Eelarve bilanss oli aasta lõpus positiivne. Kooli eelarve on jätkusuutlik ka edaspidi.

Meede 4.3 Koostöö arendamine	4.3.1. Õpilaste arendamine on koolis süsteemne tegevus	<p>a) Õpilasesindus tegutseb aktiivselt</p> <ul style="list-style-type: none"> • Koostöö partnerkoolidega ja praktikantide vastuvõtt • Reklaam ja kooli esindamine • Koostöö ettevõtete ja erialaliitudega 	<ul style="list-style-type: none"> • Kooli traditsioonilised üritused toimusid õpilasesinduse eestvõtmisel: rebaste päev, õpetajate päev, sügisball, jõulupidu. Ilmub kooli leht "Aeg ja Vaim". Toimub aktiivne koostöö partnerkoolidega Soomest, Saksamaalt, Rootsist, Austriast jm. Saksamaalt Erfurti kutsekoolist viibis Rāpinas praktikal kokku 10 praktikanti ja 2 õpetajat. Õpilased esindasid kooli edukalt nii vabariiklikel kui piirkondlikel messidel (Teeviit, Maamess jt). Õpilaste võistkond saavutas kutsekoolide suvepäevadel 2.koha ja sügisel 1.koha. Koostöös Aiandusliidu ning Rahvakunsti ja käsitööliiduga viiakse läbi kutseeksameid.
	4.3.2. Toimib võrgustikupõhine koostöö partneritega	<p>a) Koostöö Liivimaa kutsekoolidega</p> <p>b) Koostöö kõrgkoolidega (Eesti Maaülikool, Tallinna Tehnikaülikool)</p>	<p>c) Õppebaaside ristikasutus- Tartu Kunstikooli õpilased õppisid 2012.a. sügisel lilleseadet Rāpinas. Toimub õpetajate, struktuuriüksuste juhtide ja koolijuhtide koostöö. Õppejõudude ühiskasutus. TTÜ üliõpilased praktiseerisid Rāpinas.</p>

2.2. Tegevused ja tulemused, millel on määrav tähtsus kooli finantsseisundi ja majandustegevuse hindamisel

2.2.1. Igal aastal viiakse koolis läbi inventuurid, mille käigus kontrollitakse varade olemasolu. Viimastel aastatel pole vara kadumist ega rikkumisi tuvastatud.

2.2.2. Objektiivse hinnangu saamiseks kooli finantstehingute osas ja varade kaitstuse kohta on kool kasutanud audiitorteenust. Audiitorite hinnangud kooli raamatupidamise aastaaruanete, finantsseisundi ja -tehingute õiguspärasuse osas on olnud head.

2.3. Aruandeaastal tehtud ja lähitulevikku planeeritud olulisemad investeeringud

2.3.1. Olulisemad investeeringud 2012. aastal olid järgmised:

1) Räpina Aianduskooli õppehoone renoveerimine ja sisustamine (ERF) - 4 736 650€

2) Sireli õpilaskodu renoveerimine (CO2 vahenditest+ kooli vahendid) - 745 000€

2.3.2. Olulisemad investeeringud 2013.a.

1) Õppetstarbelised masinad ja seadmed õppemajandile – 20 000€

2) Sireli õpilaskodu trepikodade remont - 10 000€

2.4. Ülevaade olulisematest teadus- ja arendustegevuse projektidest ning nendega seotud väljaminekutest arendusaastal ja järgmistel aastatel

2.4.1. Kool on esitanud projekti Leonardo da Vinci programmist vahendite taotlemiseks õpirändeprojektidele 2013.a. 100 000 € ulatuses. Kavas on selle raames saata Euroopa riikidesse praktikale 33 õpilast.

2.4.2. On esitatud projektitaotlus Leonardo da Vinci programmile õpetajate stažeerimiseks välisriikides 10 000€ ulatuses. Selle raames saab 2013.a. stažeerima sõita 5 õpetajat.

4.2.3. Koos Soome Kannuse linna koolidega on kavandatud ühisprojekt keskkonnakaitse alaseks koostööks, milles osalevad 5 õpilast ja 5 õpetajat.

2.4.4. KIK-i programmist taotletakse keskkonnakaitse õpilaste õppekäikudeks 4000€.

2.4.5. Täiendkoolituse ja arenguosakond kavatseb osaleda Töötukassa ja PRIA hangetes ning taotleda lisavahendeid täienduskoolituste korraldamiseks 2013.a. 40 000 € ulatuses.

2.5. Koolijuhi hinnang strateegiliste eesmärkide saavutamisele

Kool on lähtunud 2012.a. kooli arengukavas ja „Kutseharidussüsteemi arengukava 2009-2013“ püstitatud eesmärkidest ja ülesannetest. Viidi lõpule õppehoone renoveerimine, riigihanked õppehoone sisustamiseks, realiseeriti esimene sisustushange. Viidi läbi Sireli õpilaskodu renoveerimise ja sisustamise hange ning maja anti õpilaste käsutusse. Sireli õpilaskodus sisustati uus jõusaal. Jätkati tegevusi kooli õppemajandi arendamisel ning praktika paremal korraldamisel. Viidi läbi praktikaettevõtete ja kooli ühisseminar. Renoveeriti õppemajandi väikevahendite ladu ja soetati suures ulatuses Fiskarsi väikevahendeid tööks aias ja pargis. Kooli töötajate ja õpilaste olmetingimused paranesid märkimisväärselt. Õppe-materiaalbaas on võrreldav Lääne-Euroopa paremate kutseõppeasutustega. Õpetajate metoodilised komisjonid tegid tulemuslikku tööd aianduse, maastikuehituse, floristika ning keskkonnakaitse õppekavade arendamisel. Kool sai õiguse ja viis läbi maastikuehituse ning tekstiilitöö kutseksamid koostöös

Aiandusliidu ning Rahvakunsti ja Käsitöö Liiduga. Tagasilöögiks oli aianduse ja foristika kutseksamite ärajäämine, kuna ei jätkunud riigi poolt kutseksamiteks eraldatud vahendeid.

Jätakuvalt on väga heal tasemel projektitöö ning koostöö paljude Euroopa aianduskoolidega. Hästi areneb võrgustikupõhine koostöö teiste Vana-Liivimaa kutseõppeasutustega nii õpilaste, õpetajate kui juhtkondade tasandil.

Õppetöö korraldamise seisukohalt oli 2012. a. seoses renoveerimistöödega keeruline ja nõudis kõigilt töötajatelt suurt pingutust. Kooli kollektiiv tuli vastutusrikka ülesandega edukalt toime.

Eesmärgid ja ülesanded 2013.a.:

- 1) Õppehoone sisustamise lõpuleviimine ja uue hoone efektiivne rakendamine.
- 2) Uute õppekavade väljatöötamine ja õppe sisu arendamine uute õppetehniliste võimaluste parema kasutamise läbi.
- 3) Õppemajandi kui õppepraktika baasi arendamine.

2.6. Koolijuhi hinnang sisekontrollisüsteemile ning tegevusele sisehindamise korraldamisel

Räpina Aianduskooli sisekontrollisüsteem tugineb sisehindamise materjalidele, aastainventuuridele, siseaudiitorite aruannetele ja välishindajate hinnangutele. Sisehindamises on olulised õpetajate ja spetsialistide eneseanalüüsid, struktuuriüksuste juhtide aruanded, sisekontrolli materjalid, sh õpilaste, töötajate ja koostööpartnerite küsitlused. Koolijuhina võin kinnitada, et koolis on tagatud varade hea hoidmine, korrektne raamatupidamine ning tehingute seaduslikkus. Kooli tegevus on planeeritud, toetub kooli põhimäärusele ja arengukavale. Majandustegevus on säästlik ja lähtub kooli eelarve võimalustest. Kooli sisehindamissüsteem tagab piisava ülevaate kooli tegevusest.

RAAMATUPIDAMISE ARUANNE

BILANSS

tuhandetes eurodes

	Lisa	31.12.2012	31.12.2011
Varad			
<i>Käibevara</i>		<i>161</i>	822
Raha ja pangakontod		101	756
Nõuded ja ettemaksed	3;4	32	37
Varud	5	28	29
<i>Põhivara</i>		<i>8 991</i>	6046
Kinnisvarainvesteeringud	6	22	27
Materiaalne põhivara	7	8 969	6019
Varad kokku		9 152	6868
Kohustused ja netovara		9 152	6868
Lühiajalised kohustused			
Võlad tarnijatele		12	213
Võlad töötajatele		14	20
Muud kohustused ja saadud ettemaksed	3;4	110	580
Kohustused kokku		136	813
Netovara		9 016	6055

TULEMIARUANNE

tuhandetes eurodes

	Lisa	2012	2011
Tegevustulud			
Saadud toetused	9	4 721	726
Kaupade ja teenuste müük	10	127	163
Muud tulud		1	0
Tegevustulud kokku		4 849	889
Tegevuskulud			
Antud toetused	9	-209	-212
Tööjõukulud	11	-1 246	-1 126
Majandamiskulud	12	-694	-465
Muud tegevuskulud	13	-859	-156
Põhivara amortisatsioon ja ümberhindlus		-746	-353
Tegevuskulud kokku		-3 754	-2 312
Tegevustulem		1 095	-1 423
Aruandeperioodi tulem		1 095	-1 423
Siirded	14	-1 095	1 423

RAHAVOOGUDE ARUANNE

tuhandetes eurodes

	Lisa	2012	2011
Rahavood põhitegevusest			
Tegevustulem		1 095	-1 423
Korrigeerimised:			
Käibemaksukulu põhivara soetuseks		737	
Põhivara amortisatsioon ja ümberhindlus	6.7	746	353
Saadud sihtfinantseerimine põhivara soetuseks	9	-4 299	-413
Korrigeeritud tegevustulem		-1 721	- 1483
Põhitegevusega seotud käibevarade netomuutus		6	-11
Põhitegevusega seotud kohustuste netomuutus		-486	465
Kokku rahavood põhitegevusest		-2 201	-1 029
Rahavood investeerimisest			
Tasutud materiaalse ja immateriaalse põhivara soetamisel		-4 176	-215
Laekunud sihtfinantseerimine põhivara soetuseks		3856	393
Kokku rahavood investeerimisest		-320	178
Rahavood finantseerimisest			
Netofinantseerimine eelarvest		1 866	1 607
Kokku rahavood finantseerimisest		1 866	1 607
Puhas rahavoog		-655	756
Raha selle ekvivalendid perioodi algul		756	0
Raha selle ekvivalendid perioodi lõpus		101	756
Raha ja selle ekvivalentide muutus perioodi lõpus		-655	756

NETOVARA MUUTUSTE ARUANNE

tuhandetes eurodes

	Lisa	Kokku
Saldo 31.12.2010		5 872
Siire tulemi elimineerimisest	14	180
Põhivara ümberhindluse reserv		3
Kokku muutused		183
Salod 31.12.2011		6 055
Siire tulemi elimineerimisest	14	2961
Saldo 31.12.2012		9016

RIIGIEELARVE TÄITMISE ARUANNE

tuhandetes eurodes

Klassi- fikaato ri kood	Nimetus	2012 esialgne eelarve	2012 lõplik eelarve	2012 tegelik eelarve täitmine	Tegelik täitmine miinus lõplik eelarve	Üle viidud 2013 aastasse
	Raha ja selle ekvivalendid aasta alguses*	x	x	756	x	x
	Tulude laekumine	x	x	x	x	x
30	Maksud ja sotsiaalkindlustusmaksed				0	
32	Kaupade ja teenuste müük		166	167	1	
35	Saadud toetused		3 789	3 790	1	
38	Muud tulud				0	
	Tulude laekumine kokku	0	3 955	3 957	2	0
	Sh mitterahalised tulud				0	
	Kulude tasumine	x	x	x	x	-14
15	Materiaalsete ja immateriaalsete varade soetamine ja renoveerimine		-4 207	-4 193	14	
4	Eraldised	202	-219	-213	6	-5
5	Tegevuskulud	1 551	-2 233	-2 054	179	-79
6	Muud kulud		-16	-16	0	
	Kulude tasumine kokku	1 753	-6 675	-6 476	199	-98
	Sh mitterahalised kulud				0	
	Finantseerimistingud	x	x	x	x	x
10.1	Finantsvarade suurenemine				0	
10.2	Finantsvarade vähenemine				0	
20.5	Kohustuste suurenemine				0	
20.6	Kohustuste vähenemine				0	
	Finantseerimistingud kokku				0	
	Riigikassast saadud siirded* 700000	x	x	2 081	x	
	Riigikassale üle antud siirded* 710001	x	x	-217	x	
	Raha ja selle ekvivalendid aasta lõpus*	x	x	101	x	

Selgitused eelarve täitmise aruande juurde on esitatud lisas 15.

LISAD

Lisa 1 Raamatupidamise aastaaruande koostamisel kasutatud arvestusmeetodid ja hindamisalused

Käesolev raamatupidamise aastaaruanne on koostatud kooskõlas Eesti hea raamatupidamistava ja riigieelarve seadusega. Eesti hea raamatupidamistava tugineb rahvusvaheliselt tunnustatud arvestuspõhimõtetele (Euroopa Liidu raamatupidamise direktiivid, rahvusvahelised finantsarvestuse standardid ja rahvusvahelised avaliku sektori raamatupidamise standardid) ning selle põhinõuded on kehtestatud raamatupidamise seaduses, mida täiendavad Raamatupidamise Toimkonna poolt välja antud juhendid ning riigi raamatupidamise üldeeskirjas sätestatud nõuded.

Aruanne on riigi raamatupidamise üldeeskirja mõistes raamatupidamiskohuslase üksuse aruanne ning koostatud asutusesiseseks kasutamiseks.

Raamatupidamise aastaaruanne on koostatud lähtudes soetusmaksumuse printsiibist.

Raamatupidamise aastaaruanne on koostatud tuhandetes eurodes.

Varade ja kohustuste jaotamine lühi- ja pikaajalisteks.

Varad ja kohustused on bilansis jaotatud lühi- ja pikaajalisteks lähtudes sellest, kas vara või kohustuse eeldatav valdamine kestab kuni ühe aasta või kauem arvestatuna bilansikuupäevast.

Maksu- ja muud nõuded

Maksu- ja muud nõuded on bilansis kajastatud korrigeeritud soetusmaksumuse meetodil. Nõudeid kajastatakse bilansis nõudeõiguses tekkimise momendil ning hinnatakse lähtuvalt tõenäoliselt laekuvatest summadest. Võimaluse korral hinnatakse iga konkreetse kliendi laekumata nõudeid eraldi, arvestades teadaolevat informatsiooni kliendi maksevõime kohta. Nõue loetakse lootusetuks, kui juhtkonna hinnangul puuduvad võimalused nõude kogumiseks. Lootusetud nõuded on bilansist välja kantud.

Varud

Valmistoodang võetakse arvele arvestusliku hinnaga, mis on ca 80% keskmisest müügihinnast.

Kinnisvarainvesteeringud

Kinnisvarainvesteeringuna kajastatakse sellist kinnisvaraobjekti (hoone), mida hoitakse väljarentimise või turuväärtuse tõusmise eesmärgil ja mida aruandekohuslane ega ükski avaliku sektor üksus ei kasuta oma põhitegevuses. Kinnisvarainvesteeringut kajastatakse soetusmaksumuse meetodil (soetusmaksumus, millest on maha arvatud akumulieeritud kulum ja võimalikud allahindlused). Bilansis on kinnisvarainvesteeringuna kajastatud nn. aednikumaja aadressiga Pargi 30.

Materiaalne põhivara

Materiaalseks põhivaraks loetakse varasid hinnangulise kasuliku tööeaga üle ühe aasta ja soetusmaksumusega alates 1917 eurost (kuni 31.12.2004 soetatud varad alates 639,12 eurost). Varad, mille kasulik eluiga on üle ühe aasta, kuid mille soetusmaksumus on alla põhivara arvelevõtmise piirmäära, kantakse kasutuselevõtmise hetkel kulusse.

Materiaalne põhivara soetusmaksumusega alla 1917 euro on bilansist välja kantud.

Põhivara soetusmaksumusse arvatakse kulutused, mis on vajalikud vara kasutuselevõtmiseks, v.a. põhivara soetamisega kaasnevad maksud, lõivud, koolitus- laenu- ja lähetuskulud, mis kajastatakse nende tekkimisel aruandeperioodi kuluna.

Põhivara rekonstrueerimisväljaminekud, mis vastavad materiaalse põhivara definitsioonile, liidetakse põhivara maksumusele.

Põhivarasid kajastatakse soetusmaksumuses, millest on maha arvatud akumulieeritud kulum. Kulumi arvestamisel kasutatakse lineaarset meetodit. Kulumi norm määratakse igale põhivara objektile eraldi, sõltuvalt selle kasulikust tööeast.

Kuluminormid aastas põhivara gruppidele on järgmised üldjuhul:

- hooned ja rajatised 2,5 %
- masinad ja seadmed 25 %
- info- ja kommunikatsioonitehnoloogia seadmed 33,3 %
- transpordivahendid 20%
- muu inventar 20%

Maad ei amortiseerita.

Immateriaalne põhivara

Immateriaalse põhivarana kajastatakse füüsilise substandita vara kasuliku tööeaga üle ühe aasta ja soetusmaksumusena alates 1917 eurost (kuni 31.12.2004 soetatud varad alates 639,12 eurost). Immateriaalset põhivara kajastatakse soetusmaksumusena, millest on maha arvatud akumulieeritud kulum. Immateriaalse põhivara amortiseerimisel kasutatakse lineaarset meetodit ja amortisatsioonimäärad aastas on järgmised:

- tarkvara 25%

Renditud vara

- a) Kapitalirendina kajastatakse rendilepingut, mille puhul kõik olulised vara omandiga seonduvad riskid ja hüved kanduvad üle rentnikule. Rendimaksud kajastatakse tuluna ühtlaselt rendiperioodi jooksul ja kantakse riigituludesse.
- b) Kasutusrendi tingimustel on liisitud 3 sõiduautot ja 1 väikebuss. Rendimaksud kajastatakse ühtlaselt rendiperioodi jooksul jooksvate kuludena.

Tulude arvestus

Toodete müügist tulenevat tulu kajastatakse siis, kui kõik olulised omandiga seotud riskid on läinud üle ostjale ning müügitulu ja tehinguga seotud kulu on usaldusväärset määratav. Tulu teenuste müügist kajastatakse teenuse osutamisel.

Kulude arvestus

Kulusid arvestatakse tekkepõhiselt. Põhivara või varude soetamisega kaasnevad mittetagastatavad maksud ja lõivud kajastatakse soetamise momendil kuluna, mitte varade aga varude soetusmaksumusena.

Sihtfinantseerimine

Sihtfinantseerimisena kajastatakse sihtotstarbeliselt antud ja teatud tingimustega seotud toetusi. Sihtfinantseerimist ei kajastata tuluna või kuluna enne, kui eksisteerib piisav kindlus, et toetuse saaja vastab sihtfinantseerimisega seotud tingimustele ja sihtfinantseerimine leiab aset. Sihtfinantseerimise kajastamisel rakendatakse brutomeetodit, mille korral kajastatakse sihtfinantseerimise tulu ja selle arvel tehtud kulu või põhivarade soetust mõlemal eraldi.

Tegevuskulude sihtfinantseerimise kajastamisel lähtutakse tulude ja kulude vastavuse printsiibist (tulu sihtfinantseerimisest kajastatakse proportsionaalselt sellega seonduvate kuludega). Varade sihtfinantseerimise korral kajastatakse sihtfinantseerimine tuluna selles perioodis, millal sihtfinantseerimise abil soetatud vara võetakse bilansis põhivarana arvele.

Siirded

Riigi rahalisi vahendeid haldab rahandusministeeriumi koosseisus olev riigikassaosakond, kes annab koolile raha ülekannete tegemiseks ja saab koolilt neile laekunud raha. Vastavaid rahalisi liikumisi kajastatakse siiretena.

Tulemi täielikuks ülekandmiseks kajastatakse täiendav mitterahaline siire riigikassaga, millega viiakse tulemiaruanne nullini. See kajastatakse ühtlasi varade ja kohustuste vahena.

Riigieelarve täitmise aruanne

Riigieelarve täitmise aruanne koostatakse e-riigikassa programmi andmete alusel kassapõhisel printsiibil. Aruanne lähtub riigieelarve koostamisel arvestatud põhimõtetest, mis võivad erineda raamatupidamise arvestuspõhimõtetest.

Lisaks kassapõhisele printsiibile on suuremad erinevused järgmised:

c) riigiraamatupidamiskohuslase siseseid elimineerimisi ei tehta; kaupade ja teenuste soetamisel lisanduv käibemaks kajastatakse koos kaupade ja teenuste maksumusega, st. nii majanduskuludena kui ka põhivara soetusena, mitte eraldi muude kuludena; materiaalse ja immateriaalse põhivara ning bioloogiliste varade soetus kajastatakse kuluna ja nimetatud varade müügist saadav tulu kajastatakse tuluna, põhivara amortisatsiooni, ümberhindlusi ja muid mitterahalisi liikumisi ei kajastata; eelarves ja eelarve täitmisena kajastatakse täiendavalt tuluna ja kuluna Euroopa Liidu struktuurifondidest saadavad toetused, mis liiguvad rahandusministeeriumi ja sihtasutustest rakendusüksuste kaudu ja mida tekkepõhistes raamatupidamisaruannetes ei kajastata;

Lisa 2 Tehingud avaliku sektori ja sidusüksustega

2A Nõuded ja kohustused

tuhandetes eurodes

	Lühiajalised nõuded	Lühiajalised kohustused
Seisuga 31.12.2011		
Kokku avaliku sektori ja sidusüksused		
Riigiraamatupidamiskohuslased	5	38
Sihtasutused, mittetulundusühingud,tütarettevõtjad	17	535
Avaliku sektori üksused kokku	22	573
Kokku avaliku sektori ja sidusüksused	22	573
Seisuga 31.12.2012		
Kokku avaliku sektori ja sidusüksused		
Riigiraamatupidamiskohuslased	1	46
Sihtasutused, mittetulundusühingud,tütarettevõtjad	15	62
Avaliku sektori üksused kokku	16	108
Kokku avaliku sektori ja sidusüksused	16	108

Nõuded

Riigiraamatupidamiskohuslased

TP 007034 Olustvere TMK 1 tuh.eurot proj.1.1.0801.-10.0070 dets.osa

Sihtasutused

TP 007306 al.39 SA Archimedes 11 tuh.eurot 1. Leonardo projekt Uued oskused Euroopast summas 7 tuh.eurot
2. Leonardo projekt Gartenbau Ausbildung in Europa summas 4 tuh.eurot

TP 007304 SA INNOVE 2 tuh.eurot Karjääriteenuste süsteemi arendamine,IV etapp

TP 014301 SA 2 tuh.eurot proj. Keskkonnahariduslik aktiivõpe Räpina

Keskkonnainvesteeringute Keskus Aianduskoolis

Kohustused

Riigiraamatupidamiskohuslased

TP 014003 Maksu-ja Tolliamet 45 tuh.eurot detsembri töötasumaksud

TP 007001 Haridus-ja Teadusministeerium 1 tuh.eurot proj.Täiskasvanute tööalane koolitus ja arendustegevus

Sihtasutused

TP 007306 al.39 SA Archimedes 33 tuh.eurot 1. Leonardo projekt Aiavärv Euroopasse summas 29 tuh.eurot
2. Leonardo projekt Aiandusõpe Euroopasteadmised läbi praktika summas 3 tuh.eurot
3. Leonardo praktikaprojekte ettevalmistav

TP 007306 al.60 SA Archimedes	1 tuh.eurot	projekt summas 1tuh. eurot Rahvuskaaslaste programm
TP 007304 al.27 SA Innove	3 tuh.eurot	Tugiõpilaste projekt nr.1.10801.10-0033 ettemaks
TP 007304 al.28 SA Innove	14 tuh.eurot	Õppehoone renoveerimine ja sisustamine proj.2.5.0201.11-0069 põhiosa
TP 007304 al.60 SA Innove	3 tuh.eurot	Õppehoone renoveerimine ja sisustamine proj.2.5.0201.11-0069 käibemaks

2B Tulud ja kulud

tuhandetes eurodes

	2012		2011	
	Tegevus- tulud	Tegevus- kulud	Tegevus- tulud	Tegevus- kulud
Riigiraamatupidamiskohuslased	491	-863	87	-164
Kohalikud omavalitsused	2	-24	14	-21
Muud avalik-õiguslikud juriidilised isikud	19	-2	26	-5
Sihtasutused, mittetulundusühingud, tüdarettevõtjad	4 234	-141	630	-133
Avaliku sektori üksused kokku	4 746	-1 030	757	-323
Kokku avaliku sektori ja sidusüksused	4 746	-1 030	757	-323

Lisa 3 Maksud, lõivud, trahvid

tuhandetes eurodes

	Makstud ette- maksed	Lühiajalised kohustused
Seisuga 31.12.2011		
Maksud kokku	5	40
käibemaks	1	0
sotsiaalmaks	3	24
üksikisiku tulumaks	1	12
töötuskindlustusmaksed	0	3
kogumispensionimaksed	0	1
Seisuga 31.12.2012		
Maksud	0	45
sotsiaalmaks	0	27
üksikisiku tulumaks	0	14
töötuskindlustusmaksed	0	3
kogumispensionimaksed	0	1

Lisa 4 Muud nõuded ja kohustused

tuhandetes eurodes

	31.12.2012	31.12.2011
	Lühiajaline osa	Lühiajaline osa
Nõuded ja makstud ettemaksed		
Nõuded ostjate vastu	4	7
Toetuste saamisega seotud nõuded(vt.lisa 9)	14	17
Maksude ettemaksed ja tagasinõuded(vt.lisa 3)	0	5
Ettemakstud tulevaste perioodide kulud	14	8
Muud nõuded ja makstud ettemaksed kokku	32	37
Toetuste maksmise kohustused(vt.lisa 9)	1	1
Muud kohustused	8	4
Toetusteks saadud ettemaksed(vt.lisa 9)	55	535
Muud saadud ettemaksed	1	0
Maksuvõlad	45	40
Muud kohustused ja saadud ettemaksed kokku	110	580

Lisa 5 Varud

tuhandetes eurodes

	31.12.2012	31.12.2011
Valmistoodang	26	27
Tooaraine	2	2
Varud kokku	28	29

Lisa 6 Kinnisvarainvesteeringud

tuhandetes eurodes

	2012	2011
Bilansiline väärtus perioodi alguses		
Soetusmaksumus	55	58
Akumuleeritud kulum	-28	25
Jääkväärtus	27	34
Perioodi liikumised		
Üle antud Riigi Kinnisvara AS-le	0	3
Amortisatsioon	-5	3
Perioodi liikumised kokku		6
Bilansiline väärtus perioodi lõpus		
Soetusmaksumus	55	55
Akumuleeritud kulum	-33	-28
Jääkväärtus	22	27

Kinnisvarainvesteeringute renditulud ja halduskulud on 2011. ja 2012.aastal ebaolulise suurusega.

Lisa 7 Materiaalne põhivara

tuhandetes eurodes

2011	Maa	Hooned ja rajatised	Masinad ja seadmed	Muu põhivara	Lõpeta-mata tööd ja ettemaksed	Kokku
Bilansiline väärtus perioodi lõpus 31.12.2010						
Soetusmaksumus	27	6 757	306	2	0	7 092
Akumuleeritud kulum		-964	-187	-1	0	-1 152
Jääkväärtus	27	5 793	119	1	0	5 940
Aruandeperioodi liikumised						
Soetused ja parendused	0	35	0	0	391	426
Kulum ja allahindlus		-292	-55	0	0	-347
Üle antud mitterahalised sissemaksed	-1	0	0	0	0	-1
Liikumised kokku	-1	-257	-55	0	391	78
Bilansiline väärtus perioodi lõpus 31.12.2011						
Soetusmaksumus	26	6 792	306	2	391	7 518
Akumuleeritud kulum	0	-1256	-242	-1	0	-1 499
Jääkväärtus	26	5 536	64	1	391	6 019
Aruandeperioodi liikumised						
Soetused ja parendused	0	0	28	0	3 663	3 691
Kulum ja allahindlus		-689	-50	0	0	-739
Ümberklassifitseerimine		4 054	0	0	-4054	0
Muud varade liikumised						0
Liikumised kokku	0	3365	-22	0	-391	2952
Bilansiline väärtus perioodi lõpus 31.12.2012						
Soetusmaksumus	27	9 414	338	2	0	9 780
Akumuleeritud kulum	0	-513	-296	-2	0	-811
Jääkväärtus	27	8 901	42	0	0	8 969

ERF projekti nr.2.5.0201.11-0069 “Õppehoone projekteerimine, renoveerimine ja sisustamine” raames renoveeritud õppehoone vana soetusmaksumus kantud osaliselt bilansist välja summas 1 341 tuh.eurot.

Arvele võetud õppehoone uue osa põhikonstruktsioonid summas 1 489 tuh. eurot, kasuliku elueaga 50 aastat ja katusekonstruktsioonid ja välisseinad summas 565 tuh.eurot, kasuliku elueaga 25 aastat ning tehnosüsteemid summas 1 452 tuh.eurot, kasuliku elueaga 25 aastat. Õppehoone välistrassid võetud arvele rajatisena summas 65 tuh.eurot, kasuliku elueaga 25 aastat.

CO2 projekti raames renoveeritud Sireli 3 õpilaskodu vana soetusmaksumus kantud osaliselt bilansist välja summas 91 tuh.eurot.

Arvele võetud Sireli 3 õpilaskodu põhikonstruktsioonid summas 268 tuh.eurot, kasuliku elueaga 20 aastat ja tehnosüsteemid summas 182 tuh.eurot, kasuliku elueaga 20 aastat ning katusekonstruktsioonid-välisseinad summas 33 tuh.eurot, kasuliku elueaga 20 aastat.

Soetatud spordiinventari renoveeritud Sireli 3 õpilaskodusse (jooksurada, spinnjalgratas, jõujaam, sõudeergomeeter) summas 8 tuh.eurot ja renoveeritud videovalvesüsteemi ja läbipääsusüsteemi summas 7 tuh.eurot.

ERF projekti nr.2.5.0201.11-0069 raames soetatud infotehnoloogilisi vahendeid(põhivara) summas 13tuh. eurot(Wifi halduse keskseade,failiserver, 2 saaliprojektorit).

Ümberklassifitseerimine Lõpetamata tööde ja ettemaksete kontolt:

- õppehoone summas 3506 tuh.eurot
- Sireli õpilaskodu 483 tuh.eurot
- õppehoone välistrassid 65 tuh.eurot

Lisa 8 Immateriaalne põhivara

tuhandetes eurodes

	Tarkvara	Kokku
Bilansiline väärtus perioodi lõpus		
31.12.2011		
Soetusmaksumus	3	3
Akumuleeritud kulum	-3	-3
Jääkväärtus	0	0
Bilansiline väärtus perioodi lõpus		
31.12.2012		
Soetusmaksumus	3	3
Akumuleeritud kulum	-3	-3
Jääkväärtus	0	0

Lisa 9 Saadud ja antud toetused

9A Saadud toetused

tuhandetes eurodes

	Jääk perioodi alguses		Arvestatud tulu	Jääk perioodi lõpus	
	Nõuded	Saadud ettemaksed		Nõuded	Saadud ettemaksed
2011					
Saadud toetused					
<i>Sihtfinantseerimine tegevuskuludeks</i>					
Haridus-ja Teadusministeerium TP 007001			43		
Olustvere TMK TP 007034			1		
SA Keskkonnainvesteeringute Keskus TP 014301			7		
SA Archimedes TP 007306	13	48	95	17	42
Eesti Infotehnoloogia SA TP 007303			13		
SA Innove TP 007304			120		493
Põllumajanduse Registrate ja Informatsiooni Amet TP 013002			15		
Rahandusministeerium TP 014001			4		
<i>Põhivara soetuseks saadud sihtfinantseerimine</i>					
SA Innove TP 007304			371		
SA Keskkonnainvesteeringute Keskus TP 014301			22		
Rahandusministeerium TP 014001			20		
<i>Mittesihotstarbeline finantseerimine</i>					
SA Innove TP 007304			1		
Juriidilised isikud TP 800599			1		
Räpina Vallavalitsus TP 359101			3		
Muud mitteresidentidest juriidilised isikud TP 900016			10		
Saadud toetused kokku	13	48	726	17	535

	Jääk perioodi alguses		Arvestatud tulu	Jääk perioodi lõpus	
	Nõuded	Saadud ettemaksed		Nõuded	Saadud ettemaksed
2012					
Saadud toetused					
<i>Sihtfinantseerimine tegevuskuludeks</i>					
Haridus-ja Teadusministeerium TP 007001			19		1
Olustvere TMK TP 007034			7	1	
SA Keskkonnainvesteeringute Keskus TP 014301			2		
SA Archimedes TP 007306	17	42	78	11	34
Eesti Infotehnoloogia SA TP 007303			3		
SA Innove TP 007304		493	281		20

Põllumajanduse Registrate ja Informatsiooni Amet TP 013002			13		
Juriidilised isikud TP 800599			10		
<u>Põhivara soetuseks saadud sihtfinantseerimine</u>					
SA Innove TP 007304			3 856		
SA Keskkonnainvesteeringute Keskus TP 014301				2	
Rahandusministeerium TP 014001			443		
<u>Mittesihotstarbeline finantseerimine</u>					
Muud mitteresidentidest juriidilised isikud TP 900016			9		
Saadud toetused kokku	17	535	4 721	14	55

Saadud toetused partnerite ja projektide lõikes:

Haridus-ja Teadusministeerium

Projekt "Täiskasvanute tööalane koolitus kutseõppeasutustes" raames toimuvate täiskasvanute koolituse riiklik koolitustellimus (RKT) 19 tuh.eurot

Olustvere Teenindus-ja Maamajanduskool

Projekt 1.1.0801.10-0070 "Täiskasvanud elanikkonna karääri-ja õpinõustamine Liivimaa kutseõppeasutuste baasil 7 tuh.eurot

SA Keskkonnainvesteeringute Keskus

2. Projekt nr.3522 "Keskkonnanalane aktiivõpe Röpina Aianduskoolis" 2 tuh.eurot

Eesti Infotehnoloogia SA

"Elukestev õpe" meetme "Kutseõppe sisuline kaasajastamine ning kvaliteedi kindlustamine" programmi "E-õppe arendamine kutsehariduses" 3 tuh.eurot

Põllumajanduse Registrate ja Informatsiooni Amet

1. Ebasoodsamate piirkondade ja ühtne pindala toetus (põllumajandus) 2 tuh.eurot
2. Koolitustegevuse toetus 11 tuh.eurot

Elukestva Õppe Arendamise SA Innove

1. Õppehoone renoveerimine ja sisutamine proj.2.5.0201.11-0069 4 098 tuh.eurot
2. Tugiõpilaste süsteemi käivitamine kutseõppeasutustes 1.1.0801.10-0033 39 tuh.eurot

Rahandusministeerium

CO2 projekt 443 tuh.eurot

SA Archimedes

1. Õpirändeprojekt "Aiavärv Euroopasse" 7 tuh.eurot
2. RAK -i kutseõpetajate ja praktikajuhendajate koolitus "aiandusõpe Euroopas-teadmised läbi praktika" 4 tuh.eurot
3. Leonardo da Vinci projekt "Uued erialased oskused ja kogemused Euroopast!" 53 tuh.eurot
4. Elukestva õppe programm "Gartenbau-Ausbildung in Europa!" 12 tuh.eurot
5. Rahvuskaaslaste programmi raames sihtotstarbeline toetus 1 tuh.eurot

Mitteresidentidest juriidilised ja füüslised isikud

Välispraktikantide ülalpidamiskuludeks 9 tuh.eurot

**Täiendav bilansiväline informatsioon tulevikus saadava
sihtfinantseerimise kohta**

	31.12.2012	31.12.2011
Saadaolev sihtfinantseerimine		
SA Archimedes TP007306	46	30
SA INNOVE TP007304	652	4 317
Saadaolev sihtfinantseerimine kokku	698	4 347

SA Archimedes-lt :

- projekt. "Uued erialased oskused Euroopast" summas 13 tuh.eurot
- projekt "Gartenbau Ausbildung in Europa" summas 4 tuh.eurot
- projekt "Aiavärv Euroopasse" summas 24 tuh.eurot
- project "Aiandusõpe Euroopas-teadmised läbi praktika" summas 5 tuh.eurot

SA INNOVE-lt proj.2.5.02.0201.11-0069 "Räpina Aianduskooli õppehoone
projekteerimine, renoveerimine ja sisustamine" lõppmakse summas 652 tuh.eurot.

9B Antud toetused

tuhandetes eurodes

	Jääk perioodi alguses	Arvestatud	Jääk perioodi lõpus
	Kohustused	kulu	Kohustused
2011			
õppetoetused			
sh.põhitoetus		-121	
täiendav toetus		-39	
koolitoit		-25	
sõidukompensatsioon	1	-14	1
Sotsiaaltoetused kokku		-209	
välismaise sihtfinantseerimise vahendamine		-8	
välismaise sihtfinantseerimise kaasfinantseerimise vahendamine		-2	
mittesihotstarbeline finantseerimine		-3	
Antud toetused kokku	1	-212	1

2012

õppetoetused			
sh.põhitoetus		-120	
täiendav toetus		-39	
koolitoit		-19	
sõidukompensatsioon	1	-16	1
Sotsiaaltoetused kokku		-194	
välismaise sihtfinantseerimise vahendamine		-11	
välismaise sihtfinantseerimise kaasfinantseerimise vahendamine		-2	
mittesihotstarbeline finantseerimine		-2	
Antud toetused kokku	1	-209	1

Lisa 10 Kaupade ja teenuste müük

tuhandetes eurodes

	2012	2011
Õppemajandi toodangu müük	57	39
Tulu kütte müügist	0	21
Tulu kursuste läbiviimisest	43	33
Muu tulu kommunaaltegevusest	0	23
Tasulise sessioonõppe maksud	5	4
Tulu B-kategooria koolitusest	12	13
Tulu elektrienergia müügist	0	11
Tulu ruumide kasutusest, majutusest	5	8
Tulu vee- ja kanalisatsiooniteenusest	0	4
Tulu paljundusteenusest	2	3
Muu tulu (pesud, pesumasina kasutus)	2	3
Raamatute müük	0	1
Tulu bussi kasutamisest	1	0
Kokku	127	163

Kaupade ja teenuste müügis ei kajastata 2012.a.aastal enam tulusid kütte, elektri ja vee-kanalisatsiooni müügist. Nimetatud summad kajastatakse kulude vähendusena.

Lisa 11 Tööjõukulud

tuhandetes eurodes

	2012	2011
Töötajate töötasud	-829	-740
Ajutiste lepinguliste töötajate töötasud	-86	-92
Töötasukulud kokku	-915	-832
Erisoodustused	-7	-4
Sotsiaalkindlustusmaks	-308	-277
Töötuskindlustusmaks	-13	-11
Tulumaks erisoodustustelt	-3	-2
Tööjõukulud kokku	-1 246	-1 126

Keskmine töötajate arv	2012	2011
Töötajad	83.59	79.49
Kokku	83.59	79.49

Tööjõukulude osakaal tegevuskuludest oli 2012.aastal 64,2%. 2011.a. oli sama näitaja 52,2 % tegevuskuludest.

Lisa 12 Majandamiskulud

tuhandetes eurodes

	2012	2011
Administreerimiskulud	-47	-47
Lähetuskulud	-9	-4
Koolituskulud	-15	-30
Kinnistute, hoonete majandamiskulud	-87	-147
Sõidukite majandamiskulud	-57	-54
Info-ja kommunikatsioonitehnikakulud	-88	-11
Inventari majandamiskulud	-222	-26
Toiduained ja toitlustusteenused	-8	-8
Meditsiini ja hügieenikulud	0	-1
Õppevahendite ja koolituse kulud	-71	-46
Kommun.-, kuluuuri ja vaba aja sisustamise kulud	-15	-9
Tootmiskulud	-8	-4
Muu erivarustus ja -materjalid	-3	-5
Mitmesugused majandamiskulud	-64	-73
Kokku	-694	-465

Majandamiskulude osakaal tegevuskuludes oli 2012.aastal 35,7%, 2011.aastal oli sama näitaja 29,2%. Oluline kulude mahu suurenemine oli 2012.aastal inventarikulude osas, mis on tingitud õppehoone renoveerimisega seoses, mil ERF projekti nr.2.5.0201.11-0069 raames soetati klassidesse ja kabinettidesse palju uut mööblit ja tehnilisi vahendeid. Samal ajal on oluliselt vähenenud kinnistute ja hoonete majandamiskulud.

Rendikulu katkestamatutelt kasutusrendilepingutelt tulevastel perioodidel	31.12.2012	31.12.2011
Järgmisel majandusaastal	10	10
2.kuni 5.aastal	26	25

Kasutusrendilepingutega on liisitud aruandeaasta lõpu seisuga 3 sõiduauto - Volkswagen Golf (kuni 15.10.2013), Toyota Avensis Linea Sol (kuni 30.05.2013) ja Opel Astra Station Wagon (15.05.2012-13.05.2017) ning buss Mercedes-Benz Sprinter (kuni 15.08.2016).

Kasutusrendi makseid kajastatakse kuluna ühtlaselt rendiperioodi kuluna.

Lisa 13 Muud tegevuskulud

tuhandetes eurodes

	2012	2011
Käibemaks	-121	-152
Käibemaks põhivara soetuselt	-737	
Riigilõivud	0	-3
Ebatõenäoliselt laekuvate nõuete kulu, riigilõi, maamaks	-1	-1
Kokku	-859	-156

Lisa 14 Siirded

tuhandetes eurodes

	2012	2011
Rahalised siirded		
Saadud riigikassast ülekannete tegemiseks	2 082	1 459
Riigikassale üle antud laekumised	-217	-127
Üksuste vahelised siirded	0	275
Üksuste vahelised siirded	0	-4
Rahalised siirded kokku	1 865	1 603
Mitterahalised siirded teiste riigiraamatupidamiskohuslastega		
Rahandusministeerium	-2 960	-180
Mitterahalised siirded kokku	-2 960	-180
Siirded kokku	-1 095	1 423

Lisa 15 Selgitused eelarve täitmise aruande kohta

Lõpliku eelarve kujunemine

tuhandetes eurodes

		Tulud		Kulud	Finantseerimis- tehingud
Esialgne eelarve	+	0	-	-1 753	
Üle toodud eelmisest aastast (2011 aastast)	0	0	-	-945	
Muudatused lisaeelarve seaduse alusel	+/-		-/+	-22	
Muud eelarvete muudatused (min kk, VV korraldus, seaduse muutmise a. lõpus)	+/-		-/+		
Eelarves kavandatud toetused	-		0		
Tegelikult laekunud toetused	+	3 789	0	-3 789	
Eelarves kavandatud majandustegevusest laekuv tulu	-		0		
Tegelikult majandustegevusest laekunud tulu	+	166	0	-166	
Eelarves kavandatud arvestuslikud kulud	0	0	+		
Tegelikud arvestuslikud kulud	0	0	-		
Saadud Vabariigi Valitsuse reservfondist	+		-		
Antud Vabariigi Valitsuse reservfondi	-		+		
Saadud omandireformi reservfondist	0	0	-		
Kokku lõplik eelarve		3 955		-6 675	

1. Esialgne kinnitatud eelarve	1 753 tuh.eurot
2. 2011.aastast ületoodud eelarve	189 tuh. eurot
2.1. sõidukompensatsiooni jääk	2 tuh. eurot
2.2. personalikulude eelarve jääk	23 tuh. eurot
2.3. majanduskulude eelarve jääk	23 tuh. eurot
2.4. investeeringute jääk	141 tuh. eurot
3. 2012.a. eelarve muudatused	20 tuh.eurot
3.1. koolitoidu lisaeelarve	2 tuh. eurot
3.2. kutseksamite läbiviimiseks	18 tuh. eurot
3.3.sõidusoodustuste vähendamine	-1 tuh. eurot
3.4.majanduskuludest personalikuludesse	-45 tuh. eurot
3.5. personalikuludesse majanduskuludest	45 tuh. eurot
3.6. majanduskuludest investeeringutesse	-14 tuh.eurot
3.7. investeeringutesse majanduskuludest	14 tuh. eurot

ALLKIRI MAJANDUSAASTA ARUANDELE

31.12.2012.aastal lõppenud majandusaasta aruanne koosneb tegevusaruandest ja raamatupidamise aastaaruandest. Aruannet auditeerib Riigikontroll.
Räpina Aianduskooli direktor on aruande läbi vaadanud ning Haridus-ja Teadusministeeriumi kutse-ja täiskasvanuhariduse osakonnale esitamiseks heaks kiitnud.

Allkirjastatud digitaalselt

Heino Luiga
Räpina Aianduskooli direktor