

MAJANDUSAASTA ARUANNE

01.01.2008-31.12.2008

RÄPINA AIANDUSKOOL

Aadress: 64505 Pargi 32 Rápina Põlva maakond

Telefon: 7961 397

Faks: 7961 397

E-post: kool@ak.rapina.ee

Interneti kodulehekülj: www.ak.rapina.ee

Majandusaasta aruanne koosneb tegevusaruandest, raamatupidamise aastaaruandest.
Dokument koosneb 33-st leheküljest.

Sisukord

MAJANDUSAASTA ARUANNE.....	1
Sisukord	2
TEGEVUSARUANNE.....	3
Räpina Aianduskooli tegevuse analüüs 2005-2008 ja 2009.a.ülesanded	3
1. Arengukavas 2005-2008 püstitatud eesmärkide täitmise analüüs ja parendusvaldkonnad	3
2.Eelarve täitmine 2008.a. ja materiaalsete väärtuste kaitse tagamine	9
3.Eesmärgid ja ülesanded 2009.a.....	9
Lisa 1. Hinnangute tabelid	10
RAAMATUPIDAMISE AASTAARUANNE.....	12
BILANSS.....	13
TULEMIARUANNE.....	14
RAHAVOOGUDE ARUANNE.....	15
NETOVARA MUUTUSE ARUANNE.....	16
RIIGIELARVE TÄITMISE ARUANNE.....	17
Lisa 1 Raamatupidamise aastaaruande koostamisel kasutatud arvestusmeetodid ja hindamisalused.....	18
Lisa 2A Nõuded ja kohustused	21
Lisa 2B Tulud ja kulud	21
Lisa 3 Maksud,lõivud, trahvid	22
Lisa 4 Muud nõuded ja kohustused	22
Lisa 5 Varud.....	23
Lisa 6 Kinnisvarainvesteeringud.....	23
Lisa 7 Materiaalne põhivara.....	24
Lisa 8 Immateriaalne põhivara.....	24
Lisa 9 Bioloogilised varad	24
Lisa 10A Saadud toetused.....	25
Lisa 10B Antud toetused.....	28
Lisa 11 Kaupade ja teenuste müük	29
Lisa 12 Tööjõukulud	29
Lisa 13 Majandamiskulud.....	30
Lisa 14 Muud tegevuskulud.....	30
Lisa 15 Põhivara amortisatsioon.....	31
Lisa 16 Siirded	31
Lisa 17 Lõpliku eelarve kujunemine.....	31

TEGEVUSARUANNE

Räpina Aianduskooli tegevuse analüüs 2005-2008 ja 2009.a.ülesanded

1. Arengukavas 2005-2008 püstitatud eesmärkide täitmise analüüs ja parendusvaldkonnad

1.1. Üldine hinnang

Kooli ette olid seatud järgmised strateegilised eesmärgid:

- 1) Õppe- ja kasvatustöö tase on tööandjate poolt aktsepteeritud tasemel, lõpetajad on töö- ja kutsealaselt ettevalmistuselt konkurentsivõimelised nii Eesti kui Euroopa töajöuturul
 - 2) Kooli õppe- ja olmetingimused on ajakohased, loodud on arvutipõhise õppe võimalused
 - 3) Kooli juhtimine on innovatiivne ja lähtub kvaliteedijuhtimise põhimõtetest
- Üldjoontes võib väita, et strateegilisi eesmäärke on kogu perioodi jooksul silmas peetud ja nende saavutamise suunas liigutud. Kasvanud on kooli õpilaste arv. Õpilastele on loodud võimalused praktiseerida nii kodu kui välismaa ettevõtetes. Kooli juhtimisel lähtutakse kvaliteedijuhtimise põhimõtetest, välja on töötatud uus sisehindamise süsteem ja esitatud sisehindamise raport. Kooli õppe- ja olmetingimused on vaieldamatult paranenud ja käimas on kooli elutähtsate investeeringuobjektide realiseerimine. Lõppenud arengukava periood on pannud aluse kooli kujunemisele ajakohaseks kutseõppekeskuseks.

1.2.Kooli juhtimine

Kooli õpilaste arv on 4 a. jooksul pidevalt kasvanud ja ulatub üle 800 õpilase, kool on viimastel aastatel täitnud ja ületanud HTM poolt kinnitatud RKT. Õpetajate kvalifikatsioon on nõutav- 94% on kõrgharidusega. Koolis töötab õpetajatena 1 doktor, 4 doktoranti, 4 magistrat või magistranti, 1 õpetaja-metoodik, 10 vanemõpetajat. Toimub tegevuse analüüs õpetajate, spetsialistide, juhtide ja ka kooli tasandil. Kooli tegevust reguleerivad eeskirjad on välja töötatud ja neid täiendatakse pidevalt. Koolis toimib stabiilne nõupidamiste, arengunõupidamiste, ürituste ja aruannete süsteem. Kooli tegevused on planeeritud. Viiakse regulaarselt läbi arengunõupidamisi. Töötajate sisekoolitused ja väljaõpped toimuvad 2-3 korda aastas. Õpetajate, töötajate ja juhtkonna aastahinnangutes on antud järjest kõrgemaid hinnanguid *töökorraldusele koolis, kooli töö juhtimisele ja arendustegevusele*, eriti aga *kooli majandusolukorrale*(vt.Lisa 1 Hinnangute tabelid:Tabel 1-3).

Kool osales kutsekoolide kvaliteediauhinna protsessis ja koolitustes 3 aasta jooksul ning tuli kvaliteediauhinna üheks laureaadiks 2006.a. Osalesime projektis Koolikatsuja 2006+. Kooli sisehindamise süsteem on välja kujundatud ja toimib, sh küsitlused, hinnangulehed, aasta õpetaja ja õpilase valimised. 2007-2008.a. esitasime 2 sisehindamise raportit, tagasisideraport oli positiivne ja kehtib kuni 2012.a. Elektrooniline juhtimissüsteem põhiliselt toimib: sekretäritöö, eeskirjad, majandusarvestus. Infovahetus toimub kooli e-maili listide kaudu. Kooli kodulehekülge on muutunud aktiivsemaks.

Kooli eelarve, omavahendite ja proj.vahendite kasv on olnud kiire: 2004.a.- 11,2 milj; 2008.a.- 41 milj.(sh eelarve- 31 milj, täiendkoolituse ja projektide vahendeid 2 milj ja investeeringuid 8 milj.). See on võimaldanud realiseerida paljud kooli ees seisvad ülesanded, sh arvutid, õppe- ja tehnilised vahendid, kooli olme- ja õppetingimuste

parandamine, pargi renoveerimine (vt. Lisa 1. Hinnangute tabelid, Tabel 1-3: väga kõrged hinnangud on saanud *õppevahendid, arvutid ja arvutivõrk, kooli ümbrus*). Suurt rõhku on pandud täiendavate vahendite taotlemisele EU projektide ja programmide kaudu, sh ESF, e-kutsekool, Öpipoiss. Koolil on aktiivsed rahvusvahelised suhted ja partnerkoolid 8 välisriigis, Leonardo õpirände projektide kaudu oleme saanud ca 0,6 milj kr aastas õpilaste suunamiseks välismaapraktikale. Õpetajate täiendkoolitused ja õppekäigud on oluline prioriteet ja 2008-9 on saadud ka proj.vahendeid- 0,3 milj EEK.

Hästi on käivitunud Maarja Küla kool -pakkudes uusi õppimis- ja arenguvõimalusi erivajadustega õppijatele. Kooli soovijate arv on aasta aastalt kasvamas.

Venekeelsete õppijate integratsioonirühmad on ennast õigustanud ja 80-90% nendes õppijaist jätkab õpinguid meie koolis.

Kooli vilistlaskogu tegutseb ja osutab kaasabi kooli eesmärkide realiseerimisel ning juubeliürituste ettevalmistamisel. On asutatud kooli teenetemärk ja neid on välja antud 15 inimesele kooli maine tõstmise ja koolile osutatud oluliste teenete eest.

Toimub aktiivne koostöö kooli partneritega: praktikakohtade seminarid, kutseksamid, aianduspäevad jmt.

Sillapää lossipark ja kooli haljasalad on KIK-i projektide ja kooli vahendite toel muutunud Lõuna-Eestis oluliseks vaatamisväärsuseks. Regulaarselt toimuvad haljasalade arendamise nõupidamised ja seminarid.

Kooli dokumentatsioon on üldiselt nõutav, raamatupidamine toimib hästi. Tagatud on õpilaste ja kooli töötajate turvalisus ning materiaalsed vahendid ja kooli vara heaperemehelik hoidmine videovalve süsteemi kaudu. Toimib sisekontrolli süsteem.

Igal aastasel viiakse läbi aastainventuur ja siseaudit. Õpilastele, õpetajaile, töötajatele ja juhtkonnale viiakse läbi küsitlusi. Tulemusi võrreldakse aastate lõikes ja võetakse arvesse edasise tegevuse planeerimisel (vt. Lisa 1. Hinnangute tabelid, Tabel 1-4).

Kooli nõukogu töö on olnud järjepidev ja tulemuslik, kooli taotlusi ja arengut tugevalt toetav.

Parendustegevused:

- kooli väärtuste selgem lahtimõtestamine

- õppekorralduse arendamine, Õppekorralduseeskirja täiustamine

- tihedam koostöö praktikakohtadega, tagasisideküsitlused, praktika parem korraldus koolis ja ettevõtteis

- personali arendamise ja õpetajate täiendkoolituse süsteemi kujundamine

- meeskonnatöö ja koostöö edasine arendamine kollektiivis

1.3.Õppe-kasvatustöö analüüs ja olulised tegevused

Igal aastal on avatud uusi erialasid ja grupe, sh integratsioonirühm venekeelsetele õppijatele, maastikuehitus (aianduslikud ehitised), floristika KKP, õpipoiste grupid aianduse ja haljastuse erialadel, Maarja Küla filiaal erivajadustega õppijatele. Toimib õppekavaarendus koostöös REKK-i ja koostööpartneritega.

Kooli lõpetajate tööhõive on olnud kõrge-80-100%.

Õppe- ja kasvatustöö tulemusi analüüsitakse nii õpetaja kui juhtkonna tasandil.

Toimuvad küsitlused õpilastele ja koostööpartneritele. Viiakse läbi seminare koostöös Aiandusliidu ja praktikakohtade esindajatega.

Kutseõpe gümnaasiumis õppevormi rakendasime koos Misso keskkooliga, nüüd koos Kaagvere kooliga.

Koolis toimub õpilaste psühholoogiline, kutsealane ja sotsiaalne nõustamine. Jätkuvalt on siiski probleemiks põhikooli baasil õppijate vähene õpimotivatsioon, suur puudumiste arv ja paljude õpilaste nõrk edasijõudmine õppetöös. Olukorra muutmist

tuleks alustada põhikoolist lülitades õppekavasse enam praktilisi tegevusi ja kutsesuunitlust.

Õpikeskkond on oluliselt paranenud õppehoones ja võimlas, ehitatud on uus praktikamaja. Väga suurt rõhku on pandud õppevahendite soetamisele, õppekabinettide varustamisele arvutite ja tehniliste õppevahenditega. See võimaldab kõigil õpetajail viia läbi tunde nõutaval tasemel.

Arvutipõhine õpe on saanud enamusel õpetajatel reaalsuseks, arvutid on õpetajate ja õpilaste käsutuses. Juba 3 aastat on rakendatud e- kooli. Õpetajaid toetab e-keskkonna kasutamisel haridustehnoloog. Üle 50% õpetajaist on valmistanud e-kursusi ja õpiobjekte.

Koolil on õppemajand ja ligi 8 ha parki ning haljasalaid. Need on õpilastele heaks õppe – ja praktikabaasiks. Aianduse, haljastuse, maastikuehituse ja ka ehituseriala õppepraktikat saab suures osas läbi viia kooli juures. Praktikakorralduses on siiski olnud probleemiks vananenud kasvuhuone, masinate ja seadmete nappus nii õppemajandis kui pargimajanduse osas. Paaril viimasel aastal on täienenud nii masinapark kui seadmete osa. 2008.a. lõpus toimus aga otsustav murrang: ERF programmi vahendite kaasabil viisime läbi paljud hanked ja kool on saanud rohkesti uut tehnikat ning vahendeid. 2009.a.peab valmima uus ajakohane kasvuhuone.

Juba aastaid on kool suunanud parimaid õppureid praktikale välisriikidesse Leonardo da Vinci programmi toel. Igal aastal on suunatud pika-ajalisele praktikale ligi 30 õpilast. See on tõstnud õpimotivatsiooni, õpilased on seda väärtustanud kõrgelt. Juba 4 aastat on Euroopa partnerkoolide õpilased viibinud praktikal ka Räpina AK-s, sh 2007.a. 25 õpilast ja 2008.a. 16 õpilast. Koostöö jätkub ka järgnevail aastail.

Koostöös Aiandusliiduga oleme korraldanud kutseeksameid aednikele ja floristidele, osalejate arv on kasvanud. Kool on juba 6 aastat korraldanud kutsevõistlusi Floristaia, mis on viimastel aastatel kujunenud rahvusvahelisteks nooraednike võistlusteks. Alates 2002.a. osaleme edukalt Euroopa nooraednike kutsevõistlustel. 2010.a.toimuvad nimetatud võistlused Räpinas. See on suur au ja vastutus.

Õppe-kasvatustöö on tulemuslik vaid kõigi osapoolte hea koostöö korral, sh juhtkond, õpetajad-töötajad, õpilased ja koostööpartnerid. Juhtkond tagab hea õppe- ja töökorralduse, reeglistiku, õppe-materiaalbaasi. Õpilased on motiveeritud õppima.

Õpetajad on kõrge kvalifikatsiooniga ja teevad pühendunult õppe-kasvatustööd.

Partnerid toetavad kooli püüdlusi nõu ja abiga. Selles koostöö sünteesis leidub alati nõrku lülisid: kõik õpilased ei ole motiveeritud, kõik õpetajad ei ole piisavalt pühendunud, juhid väsivad, analüüs ei vasta tegelikkusele, raha ei ole piisavalt jne.

Alati on tahkusid, mida arendada, täiendada, lihvida. Tähtsaim on saavutada koostöö.

Järgmisena tuleb selgitada nõrgad lülid ja asuda koos asja parandama. Meie õppekorralduse üheks nõrkuseks on kaugelt käivad õpetajad ja muutlik tunniplaan.

Igihaljad teemad on ka õppekavaarendus ja aineõpetajate koostöö. Õpetajate vahel on vaja kokku leppida ühtsete nõuete kehtestamises ja ühtses hindamissüsteemis.

Kujundamist vajavad kooli ühtsed väärtused. Kõik õpetajad peavad mõistma, et õpetajatöö kvaliteet algab nõudlikkusest iseenda vastu. Need on ka peamised pedagoogilised ja õppekorralduslikud probleemid, mis kanduvad lõppenud perioodist edasi järgmisesse.

Selgitamaks õpilaste arvamusi õppetöö ja teenuste osas oleme juba aastaid korraldanud õpilaste küsitlusi. Tulemusi oleme võrrelnud alates 2004.a. Õppetöö osas on oluline, et õpilased on üldiselt kõrgelt hinnanud kooli õpetajaid ja õppetöö taset. Õppegruppide osas on siiski hinnanguis olnud suuremaid kõikumisi. Küsitlused on võimaldanud märgata probleeme mõnede õpetajate töös, kuid on kiirendanud ka mitmete majandusprobleemide lahendamist (internetiprobleemide lahendamine ühiselamuis,

rahulolematus vana sööklaga viis uue söökla kiirema valmimiseni). Samas on õpilased rahul raamatukogu tööga, (vt. Aastahinnangud: Tabel 4).

Parendustegevused:

- õpilaste õpimotivatsiooni kujundamine, õpetajate ettevalmistamine tööks vähese õpimotivatsiooniga õpilastega
- kutseõppe õppekavade väljatöötamine; individuaalsete õppekavade väljatöötamine
- õpetajate vahelise koostöö parandamine
- ühtsed nõuded, ühtne hindamissüsteem, suurem korrektsus ja nõudlikkus õpetajatöös
- kutseksamil osalejate arvu kasv
- praktika suurem tähtsustamine õppetöös, õppepraktika parem korraldus
- õppekavaarendus muuta heaks tiimitööks
- õppevaldkondade metoodiliste komisjonide efektiivsem rakendamine, kogemustevahetus efektiivsemaks
- IT võimaluste parem ärakasutamine õppetöös
- floristide lõikematerjali kasvatamiseks mõeldud kolleksiooniarajamine

1.4. Huvitegevus ja Õpilasesindus

Viimastel aastatel on toimunud edasimineku õiges suunas: Õpilasesindus töötab, õpilasteleht Aeg ja Vaim ilmub regulaarselt, üritused toimuvad. Õpilaste hinnanguis on ÕE tegevus edenenud. Hästi on õnnestunud ja läbi viidud sügisballid, Eesti Vabariigi aastapäeva aktused, kooli ava- ja lõpuaktused. Kõrgelt hinnatakse võimalust osaleda huviringides. Valikuid võiks olla veelgi enam, näit. temaatilised õhtud huvitavate inimestega.

Õpilased osalevad aktiivselt messidel ja kooli tutvustavil üritustel. Kasvanud on oma kooli tunne.

Küsitlused näitavad, et narkootikumid on ka Rāpinas liikvel, kuid pole õnneks koolis väga suur probleem. Seevastu alkohol on ühele osale õpilastest tõsine probleem ja sellega tuleb jätkuvalt tegelda koostöös noorsoopolitsei ja tervishoiuorganitega.

Koostöö kohaliku politseiga ja narkogrupiga on olnud hea.

Enam on vaja arendada seltsitegevust õpilaste seas. Probleemiks on eestvedajate vähesus.

Kokkuvõttes on toimunud koolis edasimineku huvitegevuse materiaalbaasi arendamisel (jõusaal, võimla) ja võimaluste osas (arvutid on õpilaste kasutuses, puhkeruumid on renoveeritud).

1.5. Täiskasvanute täiendkoolitus

Täiendkoolitus on kasvanud mõne aastaga arvestatavaks süsteemiks ja laieneb.

Kaasatud on RKT, ESF vahendeid, raha on saadud ka PRIA-st ja tasulistest koolitustest. 2008.a. eelarve oli 1,08 milj. Kursuste arv 2008.a. oli 69 ja osales üle 700 kursuselase. Populaarsemad koolitused olid viinamarjapäev, taimekaitse kursus, majandus- ja arvutikoolitused. Samas, võrreldes 2007.aastaga pole kursuste arv kasvun toimunud. Halvasti kasutati ära PRIA ja tööhõiveametite koolitusrahasid. Tundub, et tööhõiveametitel pole erilist huvi teha koostööd kutsekoolidega. Ka PRIA süsteem on küllalt jäik.

Vaatamata korduvatele osalemistele riigihangetes pole meil õnnestunud hankeid võita ja saada sealt vahendeid kursuste läbiviimiseks. Eeloleval perioodil on eesmärgiks suurendada kursuste arvu ja rahalist mahtu vähemalt 1,5 milj. kroonini.

Suurt tähelepanu tuleb jätkuvalt pöörata täiendkoolituse alastele riigihangetele.

1.6. Personaliarendus

Lõppenud arengukava perioodil pöörati suurt tähelepanu kvaliteedijuhtimise arendamisele, osaleti kvaliteedikoolitustes ja kutsekoolide kvaliteediauhinna protsessis (2006). Osaleti ka sisehindamise projektis Koolikatsuja 2006+. Need olid äärmiselt olulised koolitused kogu kollektiivi jaoks. Toimus arusaamade muutumine. Kooli arendustegevus muutus enamusele arusaadavaks ja oluliseks tegevuseks.

Arengunõupidamised muutusid koolis regulaarseks toimivaks süsteemiks.

2005.a.alustati arenguvestlustega. Alates 2006.a.esitavad õpetajad, struktuuriüksuste juhid ja spetsialistid oma töö analüüsi. Toimus kooli juhtkonna laienemine 9 liikmest - 13-liikmeliseks. Kooli juhtkonna hulka lisandusid uued olulised spetsialistid: kutse- ja sotsiaalnõustaja, haridustehnoloog, täiendkoolituse metoodik, huvijuht. Moodustati metoodilised koondised, mille läbi laienes juhtõpetajate vastutusala.

Laienesid õpetajate koolituse võimalused- alates 2006.a.kaetakse õpetajate koolituskulud eelarvest 100%. Kool on toetanud ka õpetajate välislähetusi ja erialaseid õppereise 50-100%.

2007.a. osales taolistes erialastes lähetustes, seminaridel, partnerkoolide külastustes 26 õpetajat, 2008.a. ca 20 õpetajat.

Õpetajaile on loodud tugisüsteemid haridustehnoloogi ja arvutispetsialisti näol (2006). Alates 2005.a.alustasime õpetajaile ja kooli personalile sisekoolitustega: kutsusime kooli lektoreid üldist huvi pakkuvatel teemadel. 2006.a.korraldame ka ühiseid 2-päevaseid väliskoolitusi, mis on seotud mingi ühise teema ümber, harjutame meeskonnatööd ja lülitame programmi tervistavaid üritusi (2006.a.Karulas, 2007.Võru Kubijal, 2008. Võrus ja Pühajärvel).

Seoses sisehindamissüsteemi väljatöötamisega alustasime 2006.a. juhtide aruannetega. Aastast aastasse on kaasatud üha rohkem õpetajaid (ja õpilasi) osalema messidel ja kooli tutvustavatel üritustel.

Kuigi lõppenud arengukava perioodil oli olulisi kordaminekuid personalikoolituse ja – arenduse valdkonnas, siis ometi ei õnnestunud kujundada koolis ühtset toimivat meeskonda, kus kogu kollektiiv oleks häälestunud ühise eesmärgi nimel. Nii õpetajate kui muu personali küsitlused näitasid kooli mikrokliima osas madalaid hinnanguid ja probleeme. See olukord on muutunud märgatavalt paremuse suunas alles 2008.a. ja kajastub aastalõpuküsitlustes.

Parentustegevused:

- õpetajate täiendkoolituse vajaduse hindamise ja planeerimise süsteemi väljakujundamine
- õpetajate stazeerimise korraldamine
- ühtse personalipoliitika ja tunnustamise süsteemi kujundamine
- meeskonnatöö väärtustamine ja mikrokliima paranemine
- sise- ja väliskoolituste kavandamine kooli eesmärkidest lähtuvalt
- noore õpetaja toetamise süsteemi kujundamine

1.7.Õppetööd toetav majandustegevus

Toetudes küsitluste andmetele on kooli majandustegevus teinud läbi kõigist küsitlusvaldkondadest kõige suurema arengu. Nii õpetajad, personal, juhtkond, kuid kaudselt ka õpilased on hinnanud aastast aastasse järjest kõrgemalt kooli majandusolukorda, kuid ka seonduvaid tegevusi: õppehoone üldseisu, õppevahenditega varustatust, arvutitega varustatust. Selle garandiks on olnud kooli rahaliste vahendite kiire kasv, seda nii eelarve, omavahendite kui projektide vahendite osas. Väga oluline on olnud, et oleme saanud lisavahendeid projektidest 2-3 milj.krooni aastas, mis on

võimaldanud kasutada ülejäävaid eelarve vahendeid täiendavateks soetusteks ja investeeringuteks. Alates 2006.a. on oluliselt edenenud ka kooli õppemajand nii materiaalbaasi osas kui töö organiseerimise poolest. Õppemajandile oleme soetanud uued traktorid, uue kaubiku, palju uusi haakeriistu. Pargihoolduse jaoks oleme saanud palju ajakohast tehnikat ja seadmeid, väikevahendeid ja materjale.

Väga heaks tuleb pidada kooli varustatust arvutite ja IT vahenditega, mis on arvatavalt vabariigi kutsekoolidest üks paremaid. Koolis on 4 arvutiklassi ja palju arvuteid õpetajate käsutuses. 2009.a. alguseks on kõik õppeklassid varustatud projektoritega jm esitlusvahenditega. Soetatud on ka 3 interaktiivset tahvlit, mitmed olulised arvutiprogrammid jm vajalikku õppetehnikat ja –vahendeid.

Kõrgelt on õpilaste ja õpetajate poolt hinnatud kooli raamatukogu tööd, 2008.a. lõpus saime välja vahetada raamatukogu mööbli. Juurde on soetatud nii erialakirjandust kui teatmeteoseid. Laienenud on ajalehtede ja ajakirjade valik.

Seoses õpilaste arvu kiire kasvuga kujunesid viimastel aastatel suurimateks probleemideks ühiselamute ülerahvastatus ja liiga väike söökla, mis tingis suured järjekorrad. Uut ühiselamut ei õnnestunud seni ehitada, vaatamata korduvatele taotlustele. Seetõttu pöörasime suurt tähelepanu tingimuste parandamisele olemasolevates ühiselamutes. Kuna söökla ehituseks oli vaja vaid 7,5 milj, alustasime söökla ehitust 2007.a. omavahendeist ja kokkuhoitud eelarvevahendeist ning söökla valmis 2008.a. uue õppeaasta alguseks. See oli suur kordaminek nii õpilaste kui kooli töötajate toitlustamise tagamisel. Aasta lõpus õnnestus ERF vahendeist tagasi saada ka söökla ehituseks taotletud raha. Kokkuvõttes saime lahendada suure probleemi. 2007.a. oli kooli jaoks samuti väga edukas - valmis uus praktikamaja, mida kasutatakse aianduseriala õppe-praktikaruumidena. Lõpule jõudis kooli võimla renoveerimine, millega oli alustatud juba 2006.a. Võimla valmimisega paranesid oluliselt õpilaste sportimistingimused.

Aastad 2006-8 olid väga edukad kooli haljasalade ja Sillapää mõisapargi arendamisel. Paljudele renoveerimis- ja rajamistöödele kulutati kokku ligi 3,5 milj. krooni, sellest 1,3 milj KIK-i programmide vahendeid. Kokkuvõttes muutus park Räpina rahvale meeldivaks puhkekohaks. Eriti oluline oli prantsuse pargiosa põhjalik renoveerimine 2008.a. Ka kooli ja ühiselamute ümber tekkisid uued atraktiivsed puhke- ja haljasalad. 2008.a. renoveerisime kooliümbruse valgustuse.

Kooli õppehoones suutsime remontida paljud õppe- ja olmeruumid, sh õpetajate puhkeruumi, seminariruumi 50 inimesele III korrusel, tualettruumid kõigil korrustel, ehitasime lifti läbi 4 korruse.

Rajamisel on floristide õppe- ja praktikaruum keldrikorrusel. Saime välja vahetada ka täielikult amortiseerunud toolid kooli aulad.

Mitmed olulised tegevused suutsime realiseerida ka kooli ühiselamuis, sh tubade remont, san.ruumide remont, Sireli õpilaskodu fuajee ümberehitus. Lõpetamisel on Jõe tn õpilaskodu puhketoa ja pesulao remont ning tuletõkkeuste vahetus. Käimas on hoidla katuse ja garaazi katuse vahetus.

Lõppenud perioodil on märgatavalt paranenud ka õpetajate ning kooli töötajate olme ja töötingimused, sh paranenud on hoonete soojapidavus (akende vahetus), töötajate olmeruumid, paranenud on ka töökaitse alane olukord tervikuna ning varustatus kaitsevahenditega.

Kokkuvõttes tuleb lõppenud perioodi 2005-8 hinnata kooli arengule edukaks. Kooli tähtsaimad investeeringuobjektid- kasvuhoone ja uus õpilaskodu- on küll 1 aasta võrra nihkes, kuid ehitustööd on alustatud või alustamisel ja mõlemad objektid peavad valmima 2009.a. Samas, mitmed objektid, mida esialgses plaanis polnud kavandatud, on suudetud renoveerida (praktikamaja, võimla, kooliümbruse valgustus).

Eeloleva arenguperioodi peamiseks ülesandeks jääb eelmisel perioodil kavandatu lõpule viia.

Peale ühiselamu ja kasvuhoone ehituse on kavandatud 2011-13 lõpule viia koolimaja renoveerimine. Objekt on EV valitsuse otsusega rahastatavate objektide nimekirjas.

1.8.Õppemajand

Õppemajand ja park on koolile tähtsad eelkõige õppepraktika baasina, seetõttu on oluline uue tehnika ja seadmete kasutamine õppeprotsessi käigus. Õppemajandi arendamine on olnud lõppenud perioodi tähtis ülesanne ja toetudes küsitluste andmetele on õppemajandi tegevus leidnud ka järjest enam tunnustust nii õpilaste kui töötajate seas (vt.tabelid). Kahel viimasel aastal on oluliselt paranenud ka õppemajandi ja pargi tehniline baas: juurde on saadud traktoreid, tõstukeid, palju haakeriistu jm vajalikke seadmeid. Murranguliseks saab uue kasvuhoone valmimine 2009.a. See tagab head võimalused katmikkultuuride kasvatamiseks ja uute tehnoloogiate õpetamiseks õpilastele.

Paranenud on ka õppemajandi juhtimine ja majandustulemused tervikuna, sõlmitud on mitmed vajalikud lepped töötlevate firmadega toodangu realiseerimiseks, sh Salvest, Põltsamaa Feliks, Pekero jt. Kokkuvõttes on õppemajandi tulud viimasel 3 aastal pea kahekordistunud, ulatudes 2008.a. 845 tuh.EEK-ni.

Parendustegevused (2009-2010):

- õppemajandi arendamine ajakohaseks õppe- ja tootmisbaasiks
- uue kasvuhoone ehitus ja efektiivne töösseadmine
- maastikuehitajate praktikabaasi rajamine ja sisustamine
- praktikamaja efektiivsem rakendamine
- õppemajandi piirdetara renoveerimine
- garaazi ja hoidla katuste vahetus
- haljasalade ja pargi tegevuste ja arengukava väljatöötamine ning realiseerimine vastavalt plaanile

2.Eelarve täitmine 2008.a. ja materiaalsete väärtuste kaitse tagamine

Kooli eelarve täideti nii riigieelarvelises kui omavahendite osas (vt eelarve täitmine artiklite lõikes). Projektidega saadi juurde vahendeid ca 3 milj krooni, mis on rohkem, kui oli kavandatud (2,5 milj).

Koolil on sõlmitud leping audiitoriga ning igal aastal on läbi viidud siseaudit. Oleme püüdnud läbi viia riigihanked vastavalt seadusele, kuid HTM audit tuvastas 2007.a.mõnel puhul hankenõuete rikkumist. Põhjuseks on peamiselt see, et on olnud erinevad objektid, erinevad projektid, finantseerimine eri allikaist. Kõiki tegevusi ei ole võimalik ette näha aasta alul. Siiski oleme püüdnud järjest täpsemalt järgida seatud nõudeid ja püüame läbi viia hanked.

Selleks, et tagada paremini materiaalsete väärtuste kaitse, oleme 2008.a.kõik olulised objektid turvanud videovalve süsteemiga, sh õppehoone, garaaz, ühiselamud.

Töötajatega, kes vastutavad materiaalsete väärtuste eest, on sõlmitud materiaalse vastutuse lepingud.

3.Eesmärgid ja ülesanded 2009.a.

1)Õppekorralduse arendamine õpilasi ja õpetajaid arvestavaks süsteemiks (Õppekorralduseeskirja täiustamine, praktikakorralduse parandamine, puudumiste vähendamine, õpimotivatsiooni tõstmine).

2)Kooli juhtimine soodustab õpetajate koostööd ja arengut (metoodiliste gruppide tegevus kogemuste vahetamisel ja õppekavade arendamisel, õpetajate täiendkoolituse ja personaliarenduse süsteemide väljatöötamine, noorte õpetajate toetamine, sisekoolitused)

3)Õppekeskkonna kaasajastamine ja õppetehnikaga varustatuse parandamine (uus ühiselamu, kasvahoone, õppemajandi tehnika ja pargitehnika soetamine, tegevused pargis)

4)Kooli arengukava koostamise tegevused, kooli juubeli ettevalmistamine ja edukas läbiviimine

Lisa 1. Hinnangute tabelid

Tabel 1. Õpetajate aastahinnangud valdkondadele 2004-8

Tegevusvaldkond	2004	2005	2006	2007	2008
Töökorraldus koolis			15	20	22
Õppehoone üldseis	16	21	18	45	39
Õppevahendid	7	31	34	41	48
Kooli ümbrus	22	23	25	45	52
Õppemajand	12	36	19	24	23
Arvutid, arvutivõrk	8	37	37	28	36
Kooli juhtimine	11	23	16	26	27
Kooli maine	15	29	28	27	18
Kooli majandusolukord	9	36	39	54	57
Mikrokliima kollektiivis	9	16	3	5	16
Õppekorraldus	1	7	1	7	14

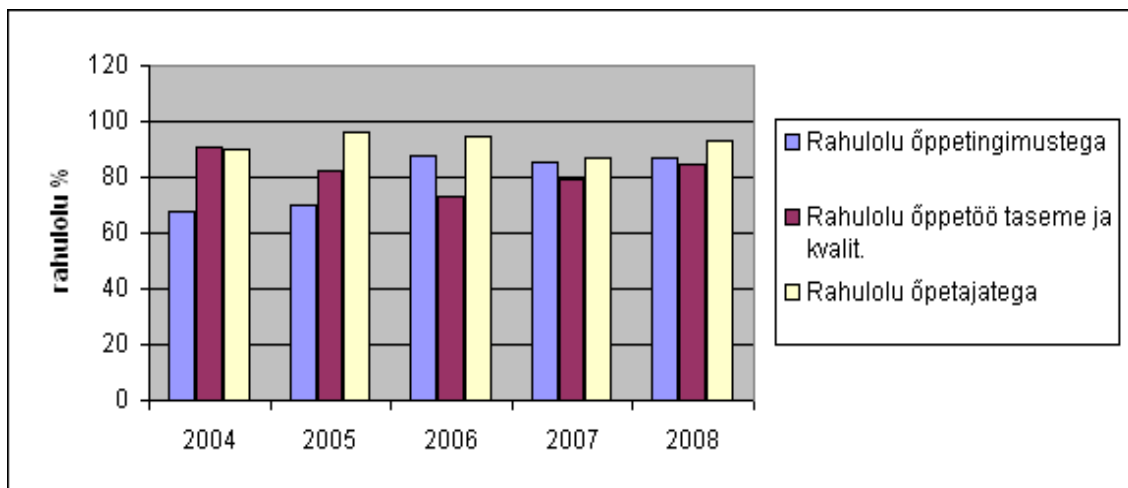
Tabel 2. Töötajate aastahinnangud valdkondadele 2006-8

Objekt, valdkond, probleem	Palju halvem	Halvem	Veidi halvem	Veidi parem	Parem	Palju parem	Kokku	Kokku	KOK KU (24)
	-3	-2	-1	1	2	3	2006	2007	2008
Töökorraldus koolis			1	7	6		18	22	33
Õppehoone üldseis				7	13		33	32	43
Kord ja puhtus koolis			3	6	6	1	18	18	28
Kooli ümbrus				7	8	2	29	34	48
Õppemajandi olukord				8	7	2	28	26	41
Õppemaj. juhtimine				4	12	1	31	25	30
Kooli juhtimine				6	9	3	33	29	47
Kooli maine				8	10	2	34	32	36
Kooli majandusolukord				1	15	4	43	36	57
Mikrokliima kollektiivis				10	2	1	17	12	28
Õppekorraldus				7	6		19	18	31
Ühiselamute seisund				5	7	6	37	26	39
Kord ühiselamutes			1	3				11	24

Tabel 3. Õpilaste hinnangud õpetamisele 2004-8

(rahulolijate % vastanustest)

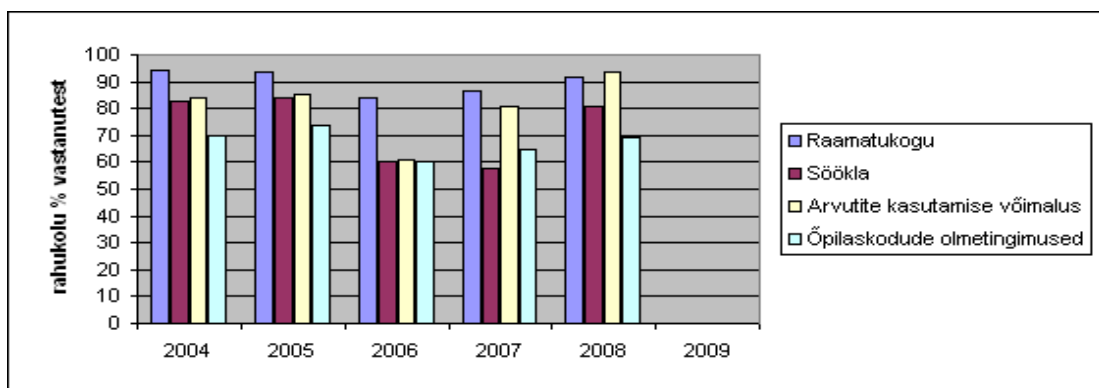
	2004	2005	2006	2007	2008	2009
Rahulolu õppetingimustega	68	70	88	85,5	87,3	
Rahulolu õppetöö taseme ja kvalit.	91	82	73	79,2	84,8	
Rahulolu õpetajatega	90	96	95	87,3	93	



Tabel 4. Õpilaste hinnangud teenustele 2004-2008

(rahulolijate % vastanustest)

	2004	2005	2006	2007	2008	2009
Raamatukogu	94	93,7	84,1	86,8	91,8	
Söökla	83	84,1	60,2	58	80,9	
Arvutite kasutamise võimalus	84	85,5	61,1	80,6	93,9	
Õpilaskodude olmetingimused	69,6	73,6	60	64,5	69,2	



Koostanud:

Heino Luiga
Räpina Aianduskooli direktor

RAAMATUPIDAMISE AASTAARUANNE

TEGEVJUHI DEKLARATSIOON

Tegevjuht kinnitab oma vastutust lehekülgedel 12 kuni 32 toodud 2008.aasta raamatupidamise aastaaruande koostamise eest ja kinnitab oma parimas teadmises, et:

- 1) raamatupidamise aastaaruande koostamisel rakendatud arvestuspõhimõtted on vastavuses Eesti hea raamatupidamistavaga;
- 2) raamatupidamise aastaaruanne kajastab õigesti ja õiglaselt raamatupidamiskohuslase finantsseisundit, majandustulemust ja rahavoogusid.

Heino Luiga

Räpina Aianduskooli
direktor

BILANSS

tuhandetes kroonides

	Lisa	31.12.2008	31.12.2007
Varad			
<i>Käibevara</i>		3 609	825
Maksu-, lõivu- ja trahvinõuded	3	913	0
Muud nõuded ja ettemaksed	4	2 443	640
Varud	5	253	185
<i>Põhivara</i>		77 427	68 774
Muud nõuded ja ettemaksed	4	2 032	0
Kinnisvarainvesteeringud	6	718	814
Materiaalne põhivara	7	74 670	67 952
Bioloogilised varad	9	7	8
Varad kokku		81 036	69 599
Kohustused ja netovara			
Lühiajalised kohustused			
Võlad tarnijatele		3 017	352
Võlad töötajatele		716	577
Muud kohustused ja saadud ettemaksed	4	1 751	695
Kohustused kokku		5 484	1 624
Netovara		75 552	67 975

TULEMIARUANNE

tuhandetes kroonides

	Lisa	2008	2007
Tegevustulud			
Saadud toetused	10	11 455	2 802
Kaupade ja teenuste müük	11	2 923	2 583
Tegevustulud kokku		14 378	5 385
Tegevuskulud			
Antud toetused	10	-2 386	-1 752
Tööjõukulud	12	-16 577	-12 568
Majandamiskulud	13	-10 286	-6 989
Muud tegevuskulud	14	-3 724	-1 893
Põhivara amortisatsioon ja ümberrhindlus	15	-3 882	-3 874
Tegevuskulud kokku		-36 855	-27 076
Tegevustulem		-22 477	21 691
Aruandeperioodi tulem		-22 477	-21 691
Siirded	16	22 477	21 691

RAHAVOOGUDE ARUANNE

tuhandetes kroonides

	Lisa	2008	2007
Rahavood põhitegevusest			
Tegevustulem		-22 477	-21 691
Korrigeerimised:			
Põhivara amortisatsioon ja ümberhindlus	15	3 882	3 874
Saadud sihtfinantseerimine põhivara soetuseks	10	-8 717	
Korrigeeritud tegevustulem		-27 312	-17 817
Põhitegevusega seotud käibevarade netomuutus		-2 784	-328
Põhitegevusega seotud kohustuste netomuutus		1 711	646
Kokku rahavood põhitegevusest		-28 385	-17 499
Rahavood investeerimisest			
Tasutud materiaalse ja immateriaalse põhivara soetamisel	7,8	363	-5 164
Kokku rahavood investeerimisest		363	-5 164
Rahavood finantseerimisest			
Rahalised siirded	16	30 054	22 663
Laekunud sihtfinantseerimine põhivara soetuseks	10	-2 032	0
Kokku rahavood finantseerimisest		28 022	22 663

NETOVARA MUUTUSE ARUANNE

tuhandetes kroonides

	Lisa	Kokku
Saldo 31.12.2006		67 003
Siire tulemi elimineerimisest	16	972
Kokku muutused		972
Saldo 31.12.2007		67 975
Siire tulemi elimineerimisest	16	7 577
Kokku muutused		7 577
Saldo 31.12.2008		75 552

RIIGIEELARVE TÄITMISE ARUANNE

tuhandetes kroonides

Klassi- fikaatori kood	Nimetus	2008 esialgne eelarve	2008 lõplik eelarve	2008 tegelik eelarve täitmine	Tegelik täitmine miinus lõplik eelarve	Üle viidud 2009 aastasse
	Raha ja selle ekvivalendid aasta alguses*	x	x		x	x
	Tulude laekumine	x	x	x	x	x
30	Maksud ja sotsiaalkindlustusmaksed				0	
32	Kaupade ja teenuste müük	2 430	3 686	3 686	0	
35	Saadud toetused		9 443	9 436	-7	
38	Muud tulud				0	
	Tulude laekumine kokku	2 430	13 129	13 122	-7	0
	Sh mitterahalised tulud				0	
	Kulude tasumine	x	x	x	x	x
15	Materiaalsete ja immateriaalsete varade soetamine ja renoveerimine		-10 802	-7 105	3 697	3 697
4	Eraldised	-3 270	-3 456	-2 444	1 012	
5		-28 178	-36 132	-33 627	2 505	2 322
50	Tööjõukulud	-13 873	-17 789	-16 556	1 233	
55	Majandamiskulud	-14 305	-18 344	-17 072	1 272	
6	Muud kulud				0	
	Kulude tasumine kokku	-31 448	-50 390	-43 176	7 214	6 019
	Sh mitterahalised kulud				0	
	Finantseerimistehingud	x	x	x	x	x
10.1	Finantsvarade suurenemine				0	
10.2	Finantsvarade vähenemine				0	
20.5	Kohustuste suurenemine				0	
20.6	Kohustuste vähenemine				0	
	Finantseerimistehingud kokku				0	
	Riigikassast saadud siirded* 700000	x	x	50 506	x	
	Riigikassale üle antud siirded* 710001	x	x	-20 452	x	
	Raha ja selle ekvivalendid aasta lõpus*	x	x		x	

Lisa 1 Raamatupidamise aastaaruande koostamisel kasutatud arvestusmeetodid ja hindamisalused

Käesolev raamatupidamise aastaaruanne on koostatud kooskõlas Eesti hea raamatupidamistava ja riigieelarve seadusega. Eesti hea raamatupidamistava tugineb rahvusvaheliselt tunnustatud arvestuspõhimõtetele (Euroopa Liidu raamatupidamise direktiivid, rahvusvahelised finantsarvestuse standardid ja rahvusvahelised avaliku sektori raamatupidamise standardid) ning selle põhinõuded on kehtestatud raamatupidamise seaduses, mida täiendavad Raamatupidamise Toimkonna poolt välja antud juhendid ning riigi raamatupidamise üldeeskirjas sätestatud nõuded. Raamatupidamise aastaaruanne on koostatud lähtudes soetusmaksumuse printsiibist. *Raamatupidamise aastaaruanne on koostatud tuhandetes Eesti kroonides.*

Varade ja kohustuste jaotamine lühi- ja pikaajalisteks

Varad ja kohustused on bilansis kajastatud lühiajalistena, lähtudes sellest, et vara või kohustuse eeldatav valdamine kestab kuni ühe aasta arvestatuna bilansikuupäevast.

Maksu- ja muud nõuded

Maksu- ja muud nõuded on bilansis kajastatud korrigeeritud soetusmaksumuse meetodil. Nõudeid kajastatakse bilansis nõudeõiguse tekkimise momendil ning hinnatakse lähtuvalt tõenäoliselt laekuvatest summadest. Võimaluse korral hinnatakse iga konkreetse kliendi laekumata nõudeid eraldi, arvestades teadaolevat informatsiooni kliendi maksevõime kohta. Nõuet loetakse lootusetuks, kui juhtkonna hinnangul puuduvad võimalused nõude kogumiseks. Lootusetud nõuded on bilansist välja kantud.

Varud

Valmistoodang võetakse arvele tootmisomahinnas, mis koosneb otsestest ja kaudsetest tootmiskuludest, milleta varud ei oleks praeguses olukorras ja koguses. Varude jäägi hindamisel kasutatakse FIFO meetodit.

Kinnisvarainvesteeringud

Kinnisvarainvesteeringutena kajastatakse selliseid kinnisvaraobjekte (hooned), mida hoitakse väljarentimise või turuväärtuse tõusmise eesmärgil ja mida aruandekohuslane ega ükski avaliku sektor üksus ei kasuta oma põhitegevuses. Kinnisvarainvesteeringuid kajastatakse soetusmaksumuse meetodil (soetusmaksumus, millest on maha arvatud akumulieeritud kulum ja võimalikud allahindlused).

Materiaalne põhivara

Materiaalseks põhivaraks loetakse varasid hinnangulise kasuliku tööeaga üle ühe aasta ja soetusmaksumusega alates 30 tuhandest kroonist (kuni 31.12.2004 soetatud varad alates 10 tuhandest kroonist). Varad, mille kasulik eluiga on üle ühe aasta, kuid mille soetusmaksumus on alla põhivara arvelevõtmise piirmäära, kantakse kasutuselevõtmise hetkel kulusse.

Põhivara soetusmaksumusse arvatakse kulutused, mis on vajalikud vara kasutuselevõtmiseks, v.a. põhivara soetamisega kaasnevad maksud, lõivud, laenu-, koolitus- ja lähetuskulud, mis kajastatakse nende tekkimisel aruandeperioodi kuluna. Põhivara rekonstrueerimisväljaminekud, mis vastavad materiaalse põhivara definitsioonile, liidetakse põhivara maksumusele.

Põhivarasid kajastatakse soetusmaksumuses, millest on maha arvatud akumuleeritud kulum. Kulumi arevstamisel kasutatakse lineaarset meetodit. Kulumi norm määratakse igale põhivara objektile eraldi, sõltuvalt selle kasulikust tööeast.

Kuluminormid aastas põhivara gruppidele on järgmised:

- hooned ja rajatised	2,5 %
- masinad ja seadmed	25 %
-info- ja kommunikatsioonitehnoloogia seadmed	33,3 %
- transpordivahendid	20%
- muu inventar	20%

Maad ei amortiseerita.

Immateriaalne põhivara

Immateriaalse põhivarana kajastatakse füüsilise substantsita vara kasuliku tööeaga üle ühe aasta ja soetusmaksumusega alates 30 tuhandest kroonist (kuni 31.12.2004 soetatud varad alates 10 tuhandest kroonist). Immateriaalset põhivara kajastatakse soetusmaksumuses, millest on maha arvatud akumuleeritud kulum. Immateriaalse põhivara amortiseerimisel kasutatakse lineaarset meetodit ja amortisatsioonimäärad aastas on järgmised:

- tarkvara 25%

Bioloogilised varad

Bioloogilised varad kajastatakse soetusmaksumuses, millest on maha arvestatud kulum.

Renditud vara

Kapitalirendina kajastatakse rendilepingut, mille puhul kõik olulised vara omandiga seonduvad riskid ja hüved kanduvad üle rentnikule. Muud rendilepingud kajastatakse kasutusrendina.

a) Räpina Aianduskool on rentnik

Kasutusrendilepinguga on liisitud 2 sõiduautot –Nissan Primera (kuni 15.06.2009) ja Volkswagen Golf(kuni 15.10.2012). Kasutusrendi maksed kajastatakse kuluna ühtlaselt rendiperioodi jooksul.

b) Räpina Aianduskool on rendileandja

Rendile on antud:

- õppehoonest Räpina valla rahvamajale 1276.m2(leping kuni. 03.09.2011.a.)
- õppehoonest OÜ Rahiko-le toitlustusteenuse pakkumiseks 289,7m2 (leping kuni 31.08.2013.a..)
- elamu-aiamajast 3 korterit 141.m2 (tähtajatud)
- Kasutusrendi tingimustel väljarenditud vara kajastatakse bilansis tavakorras, analoogselt põhivaraga. Rendimaksud kajastatakse tuluna ühtlaselt rendiperioodi jooksul ja kantakse riigituludesse.

Välisvaluutas toimunud tehingute kajastamine

Välisvaluutas fikseeritud tehingute kajastamisel on aluseks võetud tehingu toimumise päeval ametlikult kehtinud Eesti Panga valuutakursid.

Tulude arvestus

Toodete müügist tulenevat tulu kajastatakse siis, kui kõik olulised omandiga seotud riskid on läinud üle ostjale ning müügitulu ja tehinguga seotud kulu on usaldusväärselt määratav. Tulu teenuste müügist kajastatakse teenuse osutamisel.

Kulude arvestus

Kulusid arvestatakse tekkepõhiselt. Põhivara või varude soetamisega kaasnevad mittetagastatavad maksud ja lõivud kajastatakse soetamise momendil kuluna, mitte varade aga varude soetusmaksumusena.

Sihtfinantseerimine

Sihtfinantseerimisena kajastatakse sihtotstarbeliselt antud ja teatud tingimustega seotud toetusi. Sihtfinantseerimist ei kajastata tuluna või kuluna enne, kui eksisteerib piisav kindlus, et toetuse saaja vastab sihtfinantseerimisega sotud tingimustele ja sihtfinantseerimine leiab aset. Sihtfinantseerimise kajastamisel rakendatakse brutomeetodit, mille korral kajastatakse sihtfinantseerimise tulu ja selle arvel tehtud kulu või põhivarade soetust mõlemaid eraldi.

Tegevuskulude sihtfinantseerimise kajastamisel lähtutakse tulude ja kulude vastavuse printsiibist (tulu sihtfinantseerimisest kajastatakse proportsionaalselt sellega seonduvate kuludega). Varade sihtfinantseerimise korral kajastatakse sihtfinantseerimine tuluna selles perioodis, millal sihtfinantseerimise abil soetatud vara võetakse bilansis põhivarana arvele.

Siirded

Riigi rahalisi vahendeid haldab rahandusministeeriumi koosseisus olev riigikassa osakond, kes annab koolile raha ülekannete tegemiseks ja saab koolilt neile laekunud raha. Vastavaid rahalisi liikumisi kajastatakse siiretama.

Tulemi täielikuks ülekandmiseks kajastatakse täiendav mitterahaline siire riigikassaga, millega viiakse tulemiaruanne nullini. See kajastatakse ühtlasi varade ja kohustuste vahena.

Riigieelarve täitmise aruanne

Riigieelarve täitmise aruanne koostatakse e-riigikassa programmi andmete alusel kassapõhisel printsiibil. Aruanne lähtub riigieelarve koostamisel arvestatud põhimõtetest, mis võivad erineda raamatupidamise arvestuspõhimõtetest.

Lisaks kassapõhisele printsiibile on suuremad erinevused järgmised:

- riigiraamatupidamiskohuslase siseseid elimineerimisi ei tehta;
- kaupade ja teenuste soetamisel lisanduv käibemaks kajastatakse koos kaupade ja teenuste maksumusega, st.t. nii majanduskuludena kui ka põhivara soetusena, mitte eraldi muude kuludena;
- materiaalse ja immateriaalse põhivara ning bioloogiliste varade soetus kajastatakse kuluna ja nimetatud varade müügist saadav tulu kajastatakse tuluna, põhivara amortisatsiooni, ümberhindlusi ja muid mitterahalisi liikumisi ei kajastata;
- eelarves ja eelarve täitmisena kajastatakse täiendavalt tuluna ja kuluna Euroopa Liidu struktuurifondidest saadavad toetused, mis liiguvad rahandusministeeriumi ja sihtasutustest rakendusüksuste kaudu ja mida tekkepõhistes raamatupidamisaruannetes ei kajastata;

Lisa 2A Nõuded ja kohustused

Tehingud avaliku sektori ja sidusüksustega

	Lühiajalised nõuded	Lühiajalised kohustused
Seisuga 31.12.2007		
Riigiraamatupidamiskohuslased	7	115
Kohalikud omavalitsused	23	
Muud avalik-õiguslikud juriidilised isikud		
Sihtasutused, mittetulundusühingud, tütarettevõtjad	429	465
Avaliku sektori üksused kokku	459	580
Sidusüksused		
Kokku avaliku sektori ja sidusüksused	459	580
Seisuga 31.12.2008		
Riigiraamatupidamiskohuslased	916	907
Kohalikud omavalitsused	43	
Muud avalik-õiguslikud juriidilised isikud		
Sihtasutused, mittetulundusühingud, tütarettevõtjad	2 586	739
Avaliku sektori üksused kokku	3 545	1 646
Sidusüksused		
Kokku avaliku sektori ja sidusüksused	3 545	1 646

Lisa 2B Tulud ja kulud

Tehingud avaliku sektori ja sidusüksustega

	2008		2007	
	Tegevustulud	Tegevuskulud	Tegevustulud	Tegevuskulud
Riigiraamatupidamiskohuslased	411	3 731	711	-1951
Kohalikud omavalitsused	295	38	227	-12
Muud avalik-õiguslikud juriidilised isikud	8	71	8	-117
Sihtasutused, mittetulundusühingud, tütarettevõtjad	11 082	1 719	2 128	-1351
Avaliku sektori üksused kokku	11 796	5 559	3 074	-3 431
Sidusüksused		86		-61
Kokku avaliku sektori ja sidusüksused	11 796	5 645	3 074	-3 492

Lisa 3 Maksud, lõivud, trahvid

	Makstud ettemaksed	Lühiajalised kohustused
Seisuga 31.12.2007	0	2
Maksud		
Käibemaks		2
Maksud kokku	0	
Seisuga 31.12.2008	913	907
Maksud		
Käibemaks	5	
Sotsiaalmaks	558	557
Üksikisiku tulumaks	306	306
Töötuskindlustusmaksed	15	15
Kohustusliku kogumispensioni makused	25	25
Erisoodustuse tulumaks	4	4

Lisa 4 Muud nõuded ja kohustused

	31.12.2008	31.12.2007
	Lühiajaline osa	Lühiajaline osa
Nõuded ja makstud ettemaksed		
Nõuded ostjate vastu	228	169
Toetuste saamisega seotud nõuded (vt. lisa 10)	2 588	429
Maksude ettemaksed ja tagasinõuded (vt. lisa 3)	913	2
Ettemakstud tulevaste perioodide kulud	1 659	40
Muud nõuded ja makstud ettemaksed kokku	5 388	640
Toetuste maksmise kohustused (vt. lisa 10)	24	26
Muud kohustused (arvestatud)	909	2
Toetusteks saadud ettemaksed (vt. lisa 10)	739	578
Muud saadud ettemaksed ja tulevaste perioodide tulud	79	89
Muud kohustused ja saadud ettemaksed kokku	1 751	695

Lisa 5 Varud

	31.12.2008	31.12.2007
Valmistoodang	253	185
Varud kokku	253	185

Valmistoodangus kajastuvad köögivili ja istikud.

Lisa 6 Kinnisvarainvesteeringud

	2008	2007
Bilansiline väärtus perioodi alguses 31.12.2006		
Soetusmaksumus	910	910
Akumuleeritud kulum	96	
Jääkväärtus	814	910
Perioodi liikumised		
Amortisatsioon	96	96
Perioodi liikumised kokku	96	96
Bilansiline väärtus perioodi lõpus		
Soetusmaksumus	910	910
Akumuleeritud kulum	192	96
Jääkväärtus	718	814

	2008	2007
Renditulud kinnisvarainvesteeringutelt	5	5
Kinnisvarainvesteeringute halduskulud	1	8

	31.12.2008	31.12.2007
Renditulu katkestamatutelt kasutusrendilepingutelt tulevastele perioodidel		
Järgmisel majandusaastal	5	5
2.-5.aastal	5	5
peale 5.aastat	5	5

Lisa 7 Materiaalne põhivara

	Maa	Hooned ja rajatised	Masinad ja seadmed	Muu põhivara	Lõpetamata tööd ja ettemakset	Kokku
Bilansiline väärtus perioodi alguses						0
Soetusmaksumus	425	67 676	1 830	130	2 903	72 964
Akumuleeritud kulum		-3 397	-1 103	-511		-5 011
Jääkväärtus	425	64 279	335	10	2 903	67 952
Aruandeperioodi liikumised						0
Soetused ja parendused	0	6 006	892	34	3 571	10 503
Amortisatsioon		-3 614	-164	-7	0	-3 785
Ümberklassifitseerimine põhivaraklasside vahel	0	888	2	-2	-888	0
Liikumised kokku	0	3 280	730	25	2 683	6 718
Bilansiline väärtus perioodi lõpus						0
Soetusmaksumus	425	74 570	2 654	75	5 586	83 310
Akumuleeritud kulum		-7 010	-1 588	-42		-8 640
Jääkväärtus	425	67 560	1 066	33	5 586	74 670

Lisa 8 Immateriaalne põhivara

	Tarkvara	Kokku
Bilansiline väärtus perioodi alguses		
Soetusmaksumus	39	39
Akumuleeritud kulum	39	39
Jääkväärtus	0	0
Bilansiline väärtus perioodi lõpus		
Soetusmaksumus	39	39
Akumuleeritud kulum	39	39
Jääkväärtus	0	0

Lisa 9 Bioloogilised varad

	Perioodi algul	Amortisatsioon	Perioodi lõpul
Mustsõstraistandus	8	1	7
Kokku bioloogilised varad	8	1	7

Mustsõstra istandus 0,5-1 hektaril.

Lisa 10A Saadud toetused

Saadud ja antud toetused

2007	Nõuded	Saadud ettemaksed	Tulu	Nõuded	Saadud ettemaksed
Saadud toetused					
Sihtfinantseerimine tegevuskuludeks					
Haridus-ja Teadusministeerium TP 007001			603		113
Põllumajandusministeerium TP 013001			30		
Põllumajanduse Registrate ja Informatsiooni Amet TP 013002			21		
Räpina Vallavalitsus TP 359101			20		
SA Keskkonnainvesteeringute Keskus TP 014301		35	593	416	
SA Archimedes TP 007306			82		319
Eesti Infotehnoloogia SA TP 007303	38		280	13	35
Elukestva Õppe Arendamise SA Innove TP 007304	30	263	1 035		111
Maaelu Edendamise SA TP 013501			120		
Muud juriidilised isikud TP 800599		7	18		
Saadud toetused kokku	68	305	2 802	429	578

järg järgmisel lehel

	Jääk perioodi alguses		Arvestatud tulu	Jääk perioodi lõpus	
	Nõuded	Saadud ette- maksed		Nõuded	Saadud ette- maksed
2008					
Saadud toetused					
Sihtfinantseerimine tegevuskuludeks					
Haridus-ja Teadusministeerium TP007001		113	319		
SA Keskkonnainvesteeringute Keskus TP 014301	416		457	411	
SA Archimedes TP007306		319	537		739
Eesti Infotehnoloogia SA TP007303	13	35	548		
Eukestva Oppe Arendamise SA Innove TP007304		111	754	143	
Põllumajanduse Registre ja Informatsiooni Amet TP013002			46		
Räpina Vallavalitsus TP359101			30		
Maaelu Edendamise SA TP013501			20		
Kaagvere Erikool TP007080			12		
Muud juriidilised isikud TP800599			15		
Põhivara soetuseks saadud sihtfinantseerimine					
Eukestva Oppe Arendamise SA Innove TP007304			8 717	2 032	
Mittesihotstarbeline finantseerimine					
Sotsiaalkindlustusamet TP016003				2	
Saadud toetused kokku	429	578	11 455	2 588	739

Saadud toetused partnerite lõikes:

Haridus-ja Teadusministeerium

Projekt „Täiskasvanute tööalane koolitus kutseõppeasutustes“ raames toimuvate täiskasvanute tööalase koolituse kursuste riiklik koolitustellimus (RKT) 319 tuh.kr.

SA Keskkonnainvesteeringute Keskus

Projekt nr.152 „Räpina mõisapargi rekonstrueerimine ja hooldamine“ 410 tuh.kr.

Projekt nr.166 „Õppeekskursioonid annavad teadmiste lisaväärtuse“ 23 tuh.kr.

Projekt nr.8 „Aianduskooli kütusehoidla likvideerimine“ 24 tuh.kr.

SA Archimedes

Projekt nr.LLP-LdV/IVT/2007/EE/025 Green Life –õpirändeprojekt 392 tuh.kr.

Projekt nr.LLP-Ldv/VETPRO/2008/EE/020 „Uued suunas ja tehnoloogiad aiandus-
õppes“ 130 tuh.kr.

Leping nr.2008-0012-LEO-PV-01 –projektijuhi lähetus projektide ette-
valmistamiseks 15 tuh.kr.

Eesti Infotehnoloogia SA

ESF meetme 1.1. projekt „E-õppe arendamine ja juurutamine rakenduskõrgkoolides ja
kutsekoolides“ 548 tuh.kr.

Elukestva Õppe Arendamise SA Innove

ESF meetme 1.1. projekt 1.0101-0284 „Töökohapõhise õppevormi (õpipoisikoolituse) rakendamine kutseharidussüsteemis“	14 tuh.kr.
ESF meetme 1.1. projekt 1.0101.06-0422 „Elukestva õppe võimaluste arendamine madala konkurentsivõimega töötavatele täiskasvanutele“	309 tuh.kr.
ERF meede „Kutseõppeasutuste õppekeskkonna kaasajastamine“	
Projekt nr. 2.5.0200.08-0005 Söökla ehitus	5335 tuh.kr.
Projekt nr. 2.5.0200.08.0017 Õppekasvuhoone projekteerimine, ehitus ja seadmed	964 tuh.kr.
Projekt nr. 2.5.0200.08-0019 Nooruse tänava õpilaskodu ehitus ja sisustamine	177 tuh.kr.
Projekt nr.2.5.0200.08-0011 Maastikuehituse ja pargihooldustehnika ning seadmete soetamine	1695 tuh.kr.
Projekt nr.2.5.0200.08-0008 Õppemajandi tehnika ja seadmete soetamine	977 tuh.kr.
Põllumajanduse Registrate ja Informatsiooni Amet	
Meede 3.8. „Nõuande-ja teabeleviteenuste toetamine“-maakondlike infopäevade korraldamise toetus	29 tuh.kr.
Ebasoodsamate piirkondade toetus(põllumajandus)	6 tuh.kr.
Ühtne pindalatoetus (põllumajandus)	11 tuh.kr.
Räpina Vallavalitsus	
Räpina mõisaparki pargipinkide ostuks	30 tuh.kr.
Maaelu Edendamise SA	
Kutseõppeasutuste maamajanduslike erialade õpilastele toetuste välja- maksmine	20 tuh.kr.
Kaagvere Erikool	
Vastastikku kasuliku koostöö arendamiseks kutseasuunitluse ja täiend- koolituse osas	12 tuh.kr.
Eesti Aiandusliit	
Rahvusvahelise aiandusvõistluse Floristaia ettevalmistamiseks ja korraldamiseks	15 tuh.kr.

Lisa 10B Antud toetused

	Jääk perioodi alguses	Arvestatud kulu	Jääk perioodi lõpus
2007	Kohustused		Kohustused
Sotsiaaltoetused			
õppetoetused	0	-1 034	0
sh. põhitoetus		-721	
täiendav toetus		-313	
koolitoit		-277	
sõidukompensatsioon		-235	26
stipendiumid		-138	
muud toetused		-52	
Sotsiaaltoetused kokku	0	-1 736	26
mittesihotstarbeline finantseerimine		-16	
Antud toetused kokku	0	-1 752	26
2008			
õppetoetused	0	-1 660	0
sh. põhitoetus		-1 353	
täiendav toetus		-307	
koolitoit		-416	
sõidukompensatsioon	26	-270	24
stipendiumid		-20	
Sotsiaaltoetused kokku	26	-2 366	24
mittesihotstarbeline finantseerimine		-20	
Antud toetused kokku	26	-2 386	24

Täiendav bilansiväline informatsioon tulevikus saadava ja antava sihtfinantseerimise kohta

	31.12.2008	31.12.2007
Saadaolev sihtfinantseerimine		
Eesti Infotehnoloogia SA TP 007303		144
Elukestva Õppe Arendamise SA Innove TP007304	58 374	705
SA Archimedes TP007306	467	429
Põllumajanduse Registrate ja Informatsiooni amet TP 013002		41
Saadaolev sihtfinantseerimine kokku	58 841	1 319

Lisa 11 Kaupade ja teenuste müük

	2008	2007
Õppemajandi toodangu müük	732	685
Tulu kütte müügist	363	361
Tulu kursuste läbiviimisest	398	322
Muu tulu kommunaaltegevusest	508	297
Tasulise sessioonõppe maksud	211	188
Tulu B-kategooria koolitusest	206	174
Tulu elektrienergia müügist	156	156
Tulu ruumide kasutusest, majutusest	88	132
Tulu vee- ja kanalisatsiooniteenusest	81	83
Tulu paljundusteenusest	64	78
Muu tulu (pesud, pesumasina kasutus)	46	73
Muu tulud	10	34
Floristaia läbiviimiseks SA INNOVE-lt	30	
Floristaia läbiviimiseks Põllumajandusministreeriumist	30	
Kokku	2 923	2 583

Õpilasi õppis tasulises sessioonõppes rohkem kui 2007.aastal ja õppemaks on ka tõusnud.

Õpilaskodude õpilaskohamaksu on tõstetud, arvestades 2007/2008.õ.-a.kulusid õpilaskodudele. Seetõttu suurenemine tulude osas kommunaalkuludes.

Lisa 12 Tööjõukulud

	2 008	2 007
Töötajate töötasud	-10 629	-8 145
Ajutiste lepinguliste töötajate töötasud	-1 693	-1 208
Töötasukulud kokku	-12 322	-9 353
Erisoodustused	-75	-46
Sotsiaalkindlustusmaks	-4 110	-3 120
Töötuskindlustusmaks	-37	-28
Tulumaks erisoodustustelt	-33	-21
Tööjõukulud kokku	-16 577	-12 568

Keskmine töötajate arv	2 008	2 007
Töötajad	76,20	67,44
Kokku	76,20	67,44

Miinimumpalk tõusis 2008.aastal 3600 kroonilt 4350 kroonini. Õpetajate ja töötajate palku tõsteti keskmiselt 18%.. Samuti võeti tööle mitmeid uusi spetsialiste.

Õppelaenusid kustutati neljal töötajal.

Autode erisoodustuse makse maksti aasta jooksul kahe sõiduauto kasutuselt.

Lisa 13 Majandamiskulud

	2 008	2 007
Administreerimiskulud	-757	-648
Lähetuskulud	-62	-34
Koolituskulud	-532	-383
Kinnistute, hoonete majandamiskulud	-3 865	-2 809
Õidukite majandamiskulud	-483	-412
Info- ja kommunikatsioonitehnikakulud	-538	-333
Inventari majandamiskulud	-2 044	-890
Toiduained ja toitlustusteenused	-138	-53
Meditsiini ja hügieenikulud	-15	-9
Õppevahendite ja koolituse kulud	-1 076	-592
Kommun.-, kuluturi ja vaba aja sisustamise kulud	-107	-134
Tootmiskulud	-59	-147
Muu erivarustus ja -materjalid	-57	-65
Mitmesugused majandamiskulud	-553	-480
Kokku	-10 286	-6 989

Rendikulu katkestamatutelt kasutusrendilepingutelt tulevastel perioodidel	39 813	39 447
Järgmisel majandusaastal	32	76
2.kuni 5.aastal	75	84
peale 5.aastat	0	23

Küttekulude kasv 40 % küttehinna tõusu tõttu 54%, kuigi tarbimine vähenes 131MWh. Elektrienergia tarbimine kasvas 2,2 %, aga elektri hinnatõus oli 5,8%. Seetõttu kogu elektrikulu kasv 8,1 %. Vee tarbimine kasvas 6,1 %, vee ja kanalisatsiooni hind kasvas 32,8%. Kogukulu vee ja kanalisatsiooni osas kasvas 41,1 %. Tarbimine suurenenud õpilaste arvu suurenemisega.

Soetatud 30 arvutit ja 2 sülearvutit õppeklassidesse.

Osteti saali uued toolid, õppeklassides uuendati mööblit. Soetati tööriistu aianduslike ehitiste eriala õpetamiseks.

Õpetajad käisid erialastel koolitusreisidel, mistõttu on ka koolituskulud suurenenud.

Õppevahendite kulu on suurenenud seoses maastikuehituse ja floristi eriala õppematerjalide soetamisega.

Lisa 14 Muud tegevuskulud

	2008	2007
Käibemaks	-3 685	-1 881
Maamaks	-4	-4
Ettevõtte tulumaks	-1	-1
Riigilõiv	-26	-7
Ebatõenäoliselt laekuvate nõuete kulu	-8	
Kokku	-3 724	-1893

Lisa 15 Põhivara amortisatsioon

	2008	2007
Kinnisvarainvesteeringute amortisatsioon (vt.lisa 6)	-96	-96
Materiaalse põhivara amortisatsioon (vt.lisa 7)	-3 785	-3 777
Bioloogilist varade kulum (lisa 9)	-1	-1
Kokku	-3 882	-3 874

Lisa 16 Siirded

	2008	2007
Rahalised siirded		
Saadud riigikassast ülekannete tegemiseks	50 506	29 684
Riigikassale üle antud laekumised	-20 452	-7 051
Rahalised siirded kokku	30 054	3
Mitterahalised siirded teiste riigiraamatupidamiskohuslastega		
Üle antud teistele riigiraamatupidamiskohuslastele		30
Rahandusministeerium	-7 577	-972
Mitterahalised siirded kokku	-7 577	-942
Siirded kokku	22 477	-939

Lisa 17 Lõpliku eelarve kujunemine Selgitused eelarve täitmise aruande kohta

		Tulud		Kulud	Finantseerimis- tehingud
Esialgne eelarve	+	2 430	-	-31 448	
Üle toodud eelmisest aastast (2007 aastast)	0	0	-	-2 996	
Muudatused lisaeelarve seaduse alusel	+/-		-/+		
Muud eelarvete muudatused (min kk, VV korraldus, seaduse muutmise a. lõpus)	+/-	28 519	-/+	-33 767	
Eelarves kavandatud toetused	-	-28 519	0	0	
Tegelikult laekunud toetused	+	9 443	0	0	
Eelarves kavandatud majandustegevusest laekuv tulu	-	-2 430	0	0	
Tegelikult majandustegevusest laekunud tulu	+	3 686	0	0	
Eelarves kavandatud arvestuslikud kulud	0	0	+	30 949	
Tegelikud arvestuslikud kulud	0	0	-	-13 129	
Saadud Vabariigi Valitsuse reservfondist	+		-		
Antud Vabariigi Valitsuse reservfondi	-		+		
Saadud omandireformi reservfondist	0	0	-		
Kokku lõplik eelarve		13 129		-50 390	

Esialgne kinnitatud eelarve 31 448 tuh.kr.

2007.aastast üle toodud eelarve 2 996 tuh.kr. kasutati järgmiselt: 1 243 tuh.kr.tegevuskuludeks ja projektide kaasfinantseerimiseks, 21 tuh.kr. õpilaste koolilõuna toetuseks, 13 tuh.kr. õpilaste sõidukompensatsioonideks, 83 tuh.kr.õppetoetusteks, 195 tuh.kr. projektide kaasfinantseerimiseks, 564 tuh.kr. RKT projekti läbiviimiseks, 398 tuh.kr. Leonardo da Vinci projekti Green Life läbiviimiseks, 479 tuh.kr. majandustegevuseks .

Eelarve muudatused summas 33 767 tuh.kr. jagunesid järgmiselt:

1.ERF meede „Kutseõppeasutuste õppekeskkonna kaasajastamine“raames kokku 32 349 tuh.kr.:

- 1.1.Õppekasvuhoone projekteerimine, ehitus ja seadmed: toetus 6 780 tuh.kr.
riigieelarvest 1 177 tuh.kr.
- 1.2. Nooruse tänava õpilaskodu ehitus ja sisustamine: toetus 12 712 tuh.kr.
riigieelarvest 2 269 tuh.kr.
- 1.3. Söökla ehitus: toetus 6 356 tuh.kr.
- 1.4. Maastikuehituse ja pargihooldustehnika ning seadmete soetamine:
toetus 1 695 tuh.kr.
riigieelarvest 305 tuh.kr.
- 1.5. Õppemajandi tehnika ja seadmete soetamine: toetus 977 tuh.kr.
riigieelarvest 78 tuh.kr.
- 2.Õppetoetusteks 69 tuh.kr.
- 3.Tegevuskuludeks 1303 tuh.kr.
sh.söökla ehituseks 1143 tuh.kr.
- 4.Kutseksamite kulude katmiseks 37 tuh.kr.
- 5.Õppelaenude põhiosa kustutamiseks 18 tuh.kr.
Õppelaenude erisoodustusmaksudeks 13 tuh.kr.
6. Vähendati sõidusoodustuste eelarvet -22 tuh.kr.

ALLKIRI MAJANDUSAASTA ARUANDELE

Räpina Aianduskooli 31.12.2008 lõppenud majandusaasta aruanne koosneb tegevusaruandest ja raamatupidamise aastaaruandest.

Räpina Aianduskooli direktor on aruande läbi vaadanud ja Haridus-ja Teadusministeeriumi koolikorraldusosakonnale esitamiseks heaks kiitnud.

Heino Luiga
Räpina Aianduskooli
direktor