

MAJANDUSAASTA ARUANNE

01.01.2011-31.12.2011

RÄPINA AIANDUSKOOL

Aadress: 64505 Pargi 32 Räpina Põlva maakond

Telefon: +372 7961 397

Faks: + 372 7961 397

E-post: kool@ak.rapina.ee

Interneti kodulehekülg: www.ak.rapina.ee

Majandusaasta aruanne koosneb tegevusaruandest, raamatupidamise aastaaruandest ja hinnangust aruande õigsuse ning tehingute seaduslikkuse kohta.

Dokument koosneb 50 leheküljest.

Sisukord

<u>TEGEVUSARUANNE.....</u>	<u>3</u>
<u>EESMÄRGID. TEGEVUSED. TULEMUSED.....</u>	<u>3</u>
<u>1. ÜLEVAADE EESMÄRKIDEST JA TEGEVUSNÄITAJATEST.....</u>	<u>3</u>
<u>2. TEGEVUSARUANNE.....</u>	<u>8</u>
<u>RAAMATUPIDAMISE AASTAARUANNE.....</u>	<u>22</u>
<u>BILANSS.....</u>	<u>22</u>
<u>TULEMIARUANNE.....</u>	<u>23</u>
<u>RAHAVOOGUDE ARUANNE.....</u>	<u>24</u>
<u>NETOVARA MUUTUSE ARUANNE.....</u>	<u>25</u>
<u>RIIGIEELARVE TÄITMISE ARUANNE.....</u>	<u>26</u>
<u>LISAD.....</u>	<u>27</u>
<u>Lisa 1 Raamatupidamise aastaaruande koostamisel kasutatud arvestusmeetodid ja hindamisalused.....</u>	<u>27</u>
<u>Lisa 2A Nõuded ja kohustused.....</u>	<u>31</u>
<u>Lisa 2B Tulud ja kulud.....</u>	<u>32</u>
<u>Lisa 3 Maksud, lõivud, trahvid.....</u>	<u>32</u>
<u>Lisa 4 Muud nõuded ja kohustused.....</u>	<u>33</u>
<u>Lisa 5 Varud.....</u>	<u>34</u>
<u>Lisa 6 Kinnisvarainvesteeringud.....</u>	<u>34</u>
<u>Lisa 7 Materiaalne põhivara.....</u>	<u>35</u>
<u>Lisa 8 Immateriaalne põhivara.....</u>	<u>37</u>
<u>Lisa 9A Saadud toetused.....</u>	<u>38</u>
<u>Lisa9B Antud toetused.....</u>	<u>42</u>
<u>Lisa10 Kaupade ja teenuste müük.....</u>	<u>44</u>
<u>Lisa11 Tööjõukulud.....</u>	<u>45</u>
<u>Lisa12 Majandamiskulud.....</u>	<u>46</u>
<u>Lisa13 Muud tegevuskulud.....</u>	<u>47</u>
<u>Lisa14 Siirded.....</u>	<u>47</u>
<u>Lisa15 Lõpliku eelarve kujunemine.....</u>	<u>48</u>
<u>ALLKIRI MAJANDUSAASTA ARUANDELE.....</u>	<u>50</u>

TEGEVUSARUANNE

EESMÄRGID. TEGEVUSED. TULEMUSED.

1. ÜLEVAADE EESMÄRKIDEST JA TEGEVUSNÄITAJATEST

1.1.Üldandmed

Kutseõppeasutuse nimi	Räpina Aianduskool
Direktor	Heino Luiga
Pidaja, tema aadress	Haridus- ja Teadusministeerium, Munga 18, Tartu
Õpilaste arv	800
Personali arv	94
Pedagoogilise personali arv	50

1.2.Missioon

Räpina Aianduskooli peab oma tähtsaimaks ülesandeks on selliste keskkonnakaitse, aianduse, maastikuehituse, floristika ja käsitöö erialal selliste asjatundlike spetsialistide koolitamine, kes oleksid konkurentsivõimelised nii Eesti kui Euroopa töajöuturul.

1.3.Visioon 2015

Räpina Aianduskool on ajakohase õppe- ja materiaaltehnilise baasiga looduserialade õpetamisele spetsialiseerunud riiklik kutseõppeasutus, kes kogu riigi vajadusi silmas pidades, koolitab selles valdkonnas hea erialase ja kutsealase ettevalmistusega, tööturu muutustele paindlikult reageerida oskavaid, arengu- ja õpivõimelisi spetsialiste. Räpina Aianduskoolil on lai koostöövõrgustik koolide, asutuste ja ettevõtete näol nii kodu- kui välismaal ning ta on kujunenud piirkonnas tunnustatud täienduskoolituse ja nõustamiskeskuseks.

1.4.Kooli väärtused

- **Austus looduse vastu.** Keskkonnasäästlikkus. Aukartus elu ees.
- **Iga inimene on väärtus.**
- **Areng.** Avatus uuendustele käsikäes traditsioonide väärtustamisega.
- **Nõudlikkus enda suhtes.** Töökuse, vastutustunde, ametialaste teadmiste ja oskuste ning läbi elukestva õppe väärtustamine.
- **Demokraatia ja meeskonnatöö.** Üksteise huvisid arvestav koostöö õpilaste, õpetajate, juhtide ja kõigi oluliste partnerite tasandil.
- **Usk endasse** ja seatud eesmärkidesse. Positiivne mõtlemine.
- **Sõbralikud suhted.** Sallivus, mõistmine, hoolimine ja abivalmidus.

1.5.Huvisgrupid

Huvisgrupp	Huvisgrupi roll õppeasutuse arengus: huvisgrupi ootused õppeasutusele ja õppeasutuse ootused huvisgrupile
Õpilased	Õppetöö kvaliteet- pühendumine õppimisele
Lapsevanemad ja üldsus	Heade spetsialistide ettevalmistamine- kutsehariduse väärtustamine
Kutseliidud, tööandjad	Heade spetsialistide ettevalmistamine- koostöö ühiste eesmärkide nimel
Räpina vald, Põlva maavalitsus	Tugi piirkonna arengule-kooli eesmärkide ja taotluste toetamine
Üldhariduskoolid	Koostöö kutsehariduse eesmärkide selgitamisel
Partnerkoolid välismaal	Uued sõbrad, suhtlemisvõimalused, kogemused, keeleõpe
Liivimaa kutsekoolid	Baaside ristkasutus, ühiste eesmärkide võimendamine, kogemustevahetus
Vilistlased	Ajalooline mälu, tugi- ja koostöövõrgustiku kujundamine
Kõrgkoolid	Teooria ja praktika ühtsus, õppejõudude vahetus

1.6.Õppekavad

Valdkond	Õppekava nimetus	Õppeliik/tase	Õppeaeg	Maht (ÕN)
Aiandus	aiandus	411	3	120
Aiandus	aiandus ja kodumajandus	411	3	120
Aiandus	aiandus (integratsioon)	410	1	40
Aiandus	maastikuehitus	411	3,5	140
Aiandus	floristika	411	3	120
tarbekunst ja oskuskäsitöö	tekstiilitöö	411	3	120
aiandus	aiandus	412	2	80
aiandus	maastikuehitus	412	2,5	100
aiandus	floristika	412	2	80
keskkonnakaitse	keskkonnakaitse ja korraldus	412	2	80
tarbekunst ja oskuskäsitöö	tekstiilitöö	412	2	80

Räpina Aianduskool pakkus 2011.a. õpet kolmes õppekava valdkonnas: aiandus, keskkonnakaitse, tarbekunst ja oskuskäsitöö. Riiklik koolitustellimus ületati kõigis valdkondades:

aiandus- 530, täitmine 534

keskkonnakaitse- 89, täitmine 104

tarbekunst ja oskuskäsitöö- 30, täitmine 52

Kokku: 649, täitmine 690 - 106,3%

2011.a.lõpetas kooli 241 õpilast. 2012.a. jääb riiklik koolitustellimus võrreldes lõppenud aastaga samaks- kokku 649 õppekohta.

2010.a. kinnitati kooli uus põhimäärus ja 2011.a. Räpina Aianduskooli arengukava 2011-2014. Kooli juhtimiseks on moodustatud 11-liikmeline kooli nõukogu, kuhu kuuluvad Haridus- ja Teadusministeeriumi, Põlva maavalitsuse ja tööandjate esindajad. Kooli juhib direktor, kes peab vastavalt põhimäärusele ja ametijuhendile tagama kooli töö planeerimise ja igapäevase juhtimise.

1.7.Räpina Aianduskooli juhtimisstruktuur (vt. Joonis 1)

Kooli töö korraldamiseks on moodustatud struktuuriüksused järgmiselt:

1)Juhtkond aitab tagada kooli töö planeerimise ja kooli arendamise ning igapäevase toimimise.

Juhtkond on 13-liikmeline ning sinna kuuluvad direktor, õppedirektor, sessioonõppe juhataja, majandusjuhataja, õppemajandi juhataja, täiendkoolituse ja arenguosakonna juhataja, pearaamatupidaja, õpetaja-õppealajuht, aianduse juhtõpetaja, maastikuehituse juhtõpetaja, keskkonnakaitse juhtõpetaja, floristika juhtõpetaja ja Maarja Küla õpperühma koordinaator.

2)Õppeosakond korraldab õppe-kasvatustööd koolis. Õppeosakonna tööd juhib õppedirektor. Põhiülesanneteks on õppetöö korraldamine, õppekavaarendus, õppe-metoodilise töö edendamine, õpilaste toetamine ja nõustamine nii õppetöös kui õpilaskodudes. Erialade õppe-metoodilist tegevust koordineerivad ning juhivad juhtõpetajad. Juhtõpetajad on määratud aianduse, maastikuehituse, floristika ja keskkonnakaitse erialadele.

3)Majandusosakond tagab kooli materiaalbaasi toimimise ja materiaalse valmisoleku õppetöö läbiviimiseks. Majandusosakonda juhib majandusjuhataja. Majandusosakonna ülesandeks on ka riigihangete läbiviimine ja kooli investeerimiskavade realiseerimine.

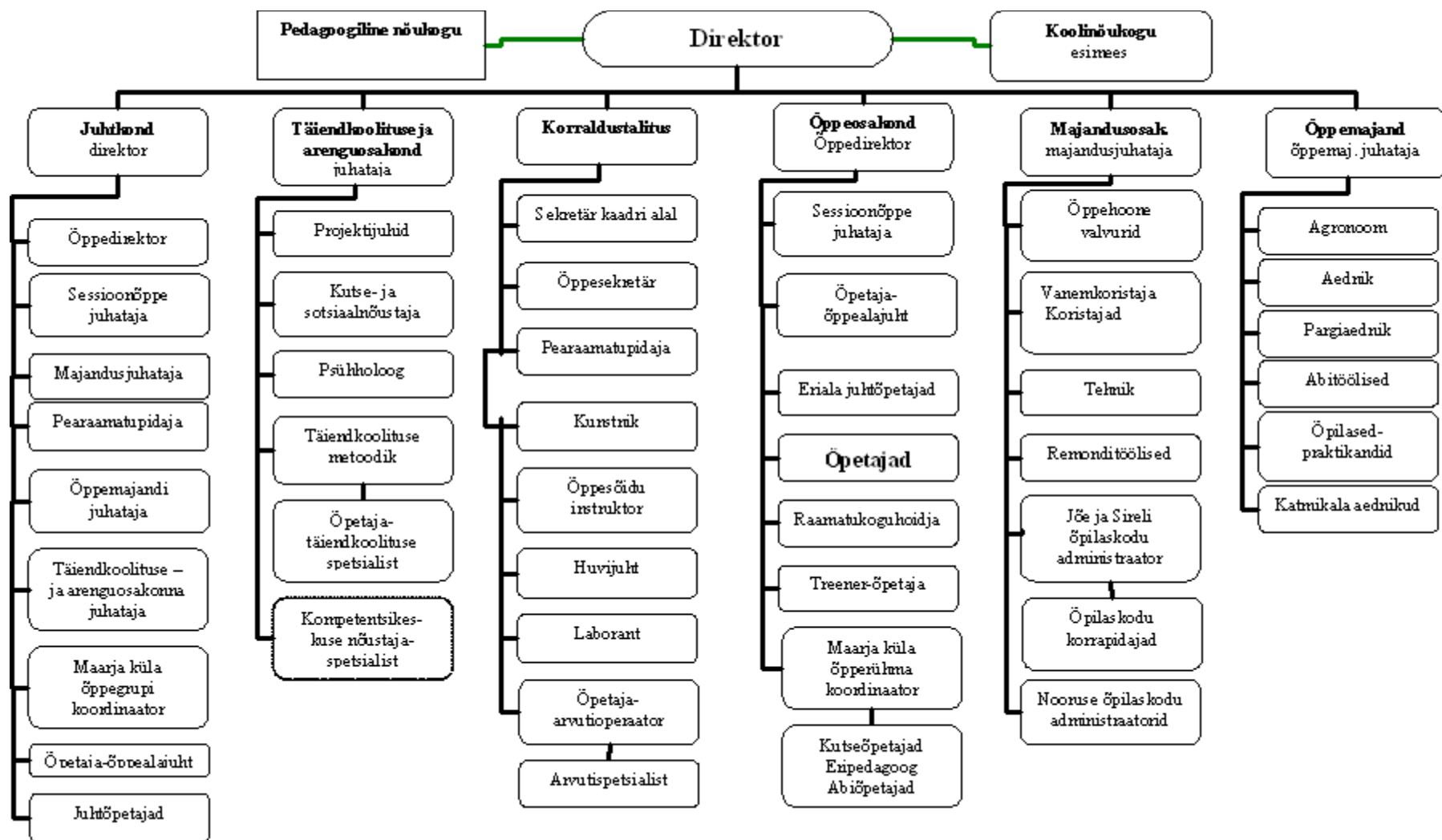
4)Täiendkoolituse ja arenguosakond juhib kooli arendustegevusi, vastutab kooli kodulehe ja tegevusprojektide eest, korraldab täienduskoolitust, õpilaste kutse- ja psühholoogilist nõustamist ning arendab kooli välissuhteid.

5)Korraldustalituse ülesandeks on kooli asjaajamise ja personalitöö korraldamine, transpordikorraldus, raamatupidamise ja raamatukogu töö korraldamine, huvitegevuse organiseerimine. Korraldustalitus peab õpilaste arvestust, tagab õpilaste ja kodanike teenindamise.

1.8.Strateegilised eesmärgid aastateks 2011-2014

- Rāpina Aianduskool on aianduse valdkonnas nii Eestis kui ka rahvusvaheliselt tunnustatud kutseõppeasutus
- Rāpina Aianduskool on aiandusvaldkonna ja keskkonnahariduse juhtiv taseme- ja täienduskoolituse ning nõustamiskeskus
- Rāpina Aianduskool on ajakohase õppe- ja materiaaltehnilise baasiga kutseõppeasutus, kus soovitakse õppida, õpetada ja töötada.

Joonis 1. Räpina Aianduskooli juhtimisstruktuur



2. TEGEVUSARUANNE

2.1. Ülevaade Räpina Aianduskooli arengukava tegevuskava täitmisest ja seostest Eesti kutseharidussüsteemi arengukava 2009-2013 eesmärkidega

1) Kutseharidussüsteem on paindlik, kättesaadav ja õppijate vajadustele vastav

Kutseharidussüsteemi arengukava meetmed	Kooli arengukava eesmärk/eesmärgid	Tegevused 2011. aastal	Tulemused 2011. aasta
Meede 1.1 Tööjõu kvalifikatsiooni tõstmine	1.1.1. Õppekavade arendamine	<ul style="list-style-type: none"> • Aianduse ja maastikuehituse õppekavadesse on lisatud uusi valikaineid ja suurendatud praktiliste tegevuste osakaalu • Maarja küla aianduse toimetulekuõppekava edasiarendamine 	<p>Õpilaste valikuvõimalused on kasvanud.</p> <p>Õpilaste praktilised oskused on kasvanud, toimetulek on parem.</p>
	1.1.2. Välislektorite kaasamine õppetöös	<ul style="list-style-type: none"> • Koolis viibisid 2 aiandusõpetajat Hollandist ja 6 õpetajat Soomest Lepaa partnerkoolist • Keskkonnapäeva raames esinesid koolis tuntud keskkonnaspetsialistid ja lektorid 	<p>Kogemuste vahetuse läbi saadi uudset metoodilist ja erialast teavet.</p> <p>Õpilaste teadmised kasvasid.</p> <p>Töötati välja uus praktikakorralduse</p>

	<p>1.1.3. Praktiliste oskuste tähtsustamine hea spetsialisti ettevalmistamisel</p> <p>1.1.4. Täienduskoolituse süsteemi arendamine</p>	<ul style="list-style-type: none"> • Arengunõupidamiste raames analüüsi ja täiendati praktika korraldamise põhimõtteid kooli õppemajandis • Koolis töötavad eriala toetavad huviringid: floristika, fotograafia, võõrkeeled • Toimused koolitused ja nõupidamised kasvuhoone paremaks rakendamiseks • Seminari "Praktikant –koorem või võimalus" ettevalmistamine ja läbiviimine • Praktikaettevõtete küsitluse läbiviimine <hr/> <ul style="list-style-type: none"> • Kursuste temaatika ja valiku laiendamine • Võideti 2 töötukassa hanget • Kursusi viidi läbi paljudes kohtades üle vabariigi (Põlva, Võru, Viljandi, Tallinn jt) 	<p>eeskiri.</p> <p>Toimus õpimotivatsiooni kasv.</p> <p>Paranesid õpilaste teadmised ja oskused katmikalal.</p> <p>Paranes koostöö praktikajuhendajate ja ettevõtetelega.</p> <hr/> <p>Toimus kursuste temaatika ja valiku laiendamine, kasvas klientide rahulolu. Täienduskoolitusse on kaasatud piirkonna töötud. Paranes koostöö töötukassaga.</p> <p>Kasvas kooli maine.</p>
<p>Meede 1.2 Kutseõppe võimaluste suurendamine erinevatele sihtrühmadele</p>	<p>1.2.1. Eri tasemel õppekavade ja gruppide avamine ning õppimisvõimaluste laiendamine</p> <p>1.2.2. VÕTA rakendamine ja arendamine</p>	<ul style="list-style-type: none"> • Maarja küla õpilastele määrati praktilise väljaõppe toetamiseks tugiisikud • Selgitati välja HEV õpilased ja kinnitati individuaalsed õppekavad (3) • Avati taas aianduse muukeelsete õpilaste integratsioonigrupp ja täiendati õppekava <hr/> <ul style="list-style-type: none"> • VÕTA süsteemi tutvustati kooli kodulehe kaudu ja rakendati õpitulemuste ülekandmist e-päevikus, süsteemiga haakusid 	<p>Kasvasid õpilaste töökogemused, paranesid toimetulekuoskused.</p> <p>Võeti arvesse õpilaste erivajadusi, õpilaste toimetulek paranes.</p> <p>Õpivõimalused laienesid.</p> <hr/> <p>Õpilaste vajadustega arvestatakse.</p>

		kõik kutseõpetajad	
Meede 1.3 Tugi- nõustamis- ja toetusesüsteemid e arendamine	1.3.1.Õpilaste tugisüsteem on rakendatud 1.3.2.Kutse- ja karjäärinõustamine on õpilastele kättesaadav	<ul style="list-style-type: none"> •On moodustatud ja tööle rakendatud õpilasabi ümarlaud •Käivitati tugiõpilaste projekt <hr/> <ul style="list-style-type: none"> •Rakendatakse õppetoetusi ja materiaalseid toetusi vastavalt kooli võimalustele ja õpilaste vajadustele <hr/> <ul style="list-style-type: none"> •Kool osaleb REKK-i kutse- ja karjäärinõustamise projektis •Koolis on toimunud keskkonnapäev, konverents “A.Vaigla 100”, kohtumised ettevõtjatega ja praktikakohtade esindajatega 	<p>Toimub õpilaste abistamine ja reaalne toetamine õpiraskuste puhul.</p> <p>Räpina AK poolt algatati ja käivitati Lõuna-Eesti kutsekoolides tugiõpilaste projekt.</p> <p>Paljudele õpilastele on võimaldatud õpilaskodus koht soodustingimustel.</p> <p>Karjääriõppe õppekava ja programm on väljatöötamisel. Toimib õpilaste nõustamine koolis.</p> <p>Toimuvad ühistegevused, hea side ettevõtete ning praktikakohtadega</p>

2)Õpe on kvaliteetne ja konkurentsivõimeline (Eesti kutseharidussüsteemi arengukava 2009-2013 2 .eesmärk)

Kutseharidussüsteemi arengukava meetmed	Kooli arengukava eesmärk/eesmärgid	Tegevused 2011. aastal	Tulemused 2011. aasta
Meede 2.1 Kutseõppe sisu arendamine ja kaasajastamine	2.1.1.Õppekorraldus on õpilaste arengut ja õppetegevusi toetav 2.1.2.Kool on hästi varustatud arvutite ja esitlusvahenditega	<ul style="list-style-type: none"> •Avati taas 1-aastane aianduse integratsioonikursus venekeelsetele õpilastele •Komplekteeriti uus Maarja küla õppegrupp vaimse arengu peetusega õpilastele •Viidi läbi praktikakohtade küsitlus ja tehti analüüs praktika õnnestumistest •Viidi läbi vilistlaste küsitlus õppekavade ja õppepraktika kohta. •Õppetöö tulemustest tehti kokkuvõtted õppenõukogus ja kooli nõukogus •Kõik auditooriumid on varustatud arvutite ja esitlustehnikaga •Õpetajad töötavad aktiivselt välja e-õppe materjale ja kursusi 	<p>Õppegrupid on ennast õigustanud. Integratsioonikursuse õpilased jätkavad valdavalt õpinguid Räpina Aianduskoolis.</p> <p>Praktikaseire on muutunud aktiivsemaks, praktika tulemused on analüüsitud, parendustegevused välja toodud.</p> <p>Toimub õppetöö analüüs ja uute ülesannete seadmine.</p> <p>Koolis on tagatud hea töökeskkond ja kvaliteetse õppe võimalused.</p> <p>Töötati välja 13 e-kursust ja õpiobjekti.</p> <p>Õppelähetustes ja stažeerimas viibis Euroopa riikides 22 õpetajat.</p>

	2.1.3.Õpetajate koolitus ja nõustamine on eesmärgipärane	<ul style="list-style-type: none"> •Õpetajaid suunatakse stažeerima koolitusplaani alusel •Toimub töökogemuste vahetamine ja metoodiliste oskuste arendamine •Õpetajate sisekoolitused toimusid plaanikohaselt 	<p>Koolis tegutses aktiivselt neli õpetajate metoodilist komisjoni</p> <p>Õpetajad osalesid aktiivselt REKK-i koolitustes ja õppekavade komisjonide töös</p> <p>Õpetajaile toimus 2 temaatilist sisekoolitust.</p>
Meede 2.2 Kutseõppe kvaliteeditagamise vahendite arendamine	2.2.1.Kooli töö analüüs ja sisehindamise süsteemi rakendamine	<ul style="list-style-type: none"> •Õppekorralduse dokumentide väljatöötamine •Juhtide aruanded ja eneseanalüüsi rakendamine •Kvaliteedijuhtimise põhimõtete rakendamine 	<p>Täiendati praktikakorralduse eeskiri ja õpilaskodu sisekorraeeskiri.</p> <p>Struktuuriüksuste juhid teevad kokkuvõtteid juhtkonnas ja õppenõukogus.</p> <p>Spetsialistid ja õpetajad esitavad eneseanalüüsid.</p> <p>Rakendatakse õpilaste ja töötajate küsitlusi..</p>

Meede 2.3 Kutseõppeasutuse personali arendamine	2.3.1. Kooli personali arendamine	<ul style="list-style-type: none"> • Õpetajate täiendkoolitused • Osalemine õpilastega kutsevõistlustel ja erialamessidel • Õpetajate osalemine tasemekoolitustes 	Õpetajad osalevad projektis "Kutseõppe sisuline arendamine 2009-2013". Kutsepedagoogika kursuse läbis 20 õpetajat. Õpetajad osalesid kutsevõistlustel ja erialamessidel Eestis ja Euroopas. Tasemekoolituses õpib 6 õpetajat.
Meede 2.4 Kutseõppeasutuse infrastruktuuri kaasajastamine	2.4.1. Õppe- ja olmetingimuste areng toimub plaanikohaselt	<ul style="list-style-type: none"> • Õppehoone renoveerimistööde ettevalmistamine ja alustamine • Sireli tn õpilaskodu renoveerimistööde ettevalmistamine 	Valmis õppehoone renoveerimisprojekt. Viidi läbi riigihanked projekteerimise ja ehitamise riigihanke korraldaja leidmiseks, järelvalve leidmiseks, õppetegevuse rendipindade leidmiseks, laopindade leidmiseks. Viidi läbi õppeklasside ja admin.korpuse väljakolimise õppehoonest rendipindadele. Viidi läbi ettevalmistustööd Sireli õpilaskodu renoveerimiseks, sh riigihanked hanke korraldaja ja järelvalve leidmiseks.

3) Kutseharidussüsteem on sidus ühiskonna, majanduse ja tööturuga

Kutseharidussüsteemi arengukava meetmed	Kooli arengukava eesmärk/eesmärgid	Tegevused 2011. aastal			Tulemused 2011. aasta
Meede 3.1 Ühiskonna, teadmispõhise majanduse ja tööturu trendide arvestamine kutseharidussüsteemi arengukavandamisel	3.1.1. Kooli lõpetajate rakendumine tööturul on edukas	<ul style="list-style-type: none"> • Lõpetajate rakendumine valdkonniti: 			Aednike töölerakendumine on hea, maastikuehitajate ja keskkonnakaitsjate töölerakendumine on olnud eelnevate aastate võrdluses tagasihoidlikum. Edasiõppimine on hea- 16,3%.
			Töötab, õpib või on sõjaväes	Ei tööta või andmed puuduvad	
		maastikuehitus	(71) 75%	(23) 25%	
		aiandus	(53) 90%	(6) 10%	
		floristika	(22) 78,5%	(6) 21,4%	
		keskkonnakaitses	(48) 75%	(16) 25%	
		Kokku:	(194) 79,2	(51) 20,8%	
Meede 3.2 Kutsesüsteemi arendamine	3.2.1. Koostöös Aiandusliiduga korraldatakse kutseeksameid	<ul style="list-style-type: none"> • Kutseksamikeskuse staatuse taotlemine • Kutseksamite sooritamise erialade lõikes: 			Kool taotles ja sai maastikuehituse ja tekstiilitöö kutseksamikeskuse staatuse 2011.a. Paranevad õpilaste võimalused kutseksami sooritamiseks. Kutseksami sooritajate arv kasvas
			Lõpetajad	Kutseksami sooritajad	
		Aiandus	49	43 (87,8%)	

		Maastikuehitus	93	0	6% võrreldes 2010.aastaga.
		Floristika	29	18 (62,1%)	
		Keskkonnakaitse	64	0	
		Tekstiilitöö	0	0	
		KOKKU	245	61 (25%)	
Meede 3.3 Töö, meisterlikkuse ja kutsehariduse väärtustamine ühiskonnas	3.3.1.Osaletakse konkurssidel ja kutsevõistlustel nii Eestis kui Euroopas	<ul style="list-style-type: none"> •Viiakse läbi koolisiseseid ja vabariiklikke kutsevõistlusi aianduse valdkonnas •Osaletakse vabariiklikel ja piirkondlikel kutsekoolide konkurssidel ja üritustel •Toimib edukas koostöö Innove, Aiandusliidu ja Põllumajandusministeeriumiga 	Alates 2002.a.viiakse läbi rahvusvahelisi aiandusalaseid kutsevõistlusi. Floristaia.2011 võitis Räpina Aianduskooli võistkond. 2011.a. algatati koolisisene aednike võistlus. Floristid ja maastikuehitajad osalesid vabariiklikul konkursil (Teeviit 2011)ja saavutasid I koha RAK õpilasesindus võitis vabariiklikud kutsekoolide suvemängud. RAK õpilased esinesid suure eduka piirkondlikul esseekonkursil ja lauluvõistlusel.		

		<ul style="list-style-type: none"> •Õpirändeprojektid Leonardo da Vinci programmi raames •Õpikäigud ja koolitused Comeniuse programmi toel 	<p>Kutsevõistlused Floristaia on muutunud traditsiooniks. Nende korraldamist on toetanud Innove, Aiandusliit ja Põllumajandusministeerium.</p> <p>Leonardo toel viibisid Euroopa riikides praktiliselt 42 õpilast ja 6 õpilast viibis koolitustel Comeniuse toel</p>
--	--	--	--

4) Kutseharidussüsteemi korraldus on otstarbekas, efektiivne ja jätkusuutlik

Kutseharidussüsteemi arengukava meetmed	Kooli arengukava eesmärk/eesmärgid	Tegevused 2011. aastal	Tulemused 2011. aasta
Meede 4.1 Kutseharidussüsteemi juhtimise ja arendamise tõhustamine	4.1.1. Kooli juhtimine lähtub kvaliteedijuhtimise põhimõtetest	<ul style="list-style-type: none"> •Toimib koostöö kooli juhtimisel ja kolleegide vahel •Rakendatakse töötajate tunnustamist 	<p>Kooli nõukogu ja õppenõukogu töö toimus plaanikohaselt ja seatud ülesanded realiseeriti.</p> <p>Juhtimiskoolituse läbis 4 juhtkonna liiget.</p> <p>Viidi läbi kaks arengunõupidamist.</p>

		<ul style="list-style-type: none"> •Uue dokumendihalduse ja infosüsteemi EKIS rakendamine •Õpilasabi süsteemi rakendamine ja arendamine 	<p>Õpetajate metoodilised seksioonid tegelesid kogemuste vahetamise, õppetöö ja eksamitega seotud küsimustega.</p> <p>Töötati välja “Räpina AK töötajate ja koostööpartnerite tunnustamise kord”. Aasta lõpus valiti RAK Aasta töötaja ja korraldati direktori vastuvõtt töötajatele ja parimatele õpilastele.</p> <p>Töötati välja uus dokumendihaldussüsteem. Koolis juurutatakse alates mai 2011 uut dokumendi – ja infosüsteemi EKIS.</p> <p>Töötati välja uus kooli koduleht.</p> <p>Arenguosakond töötas välja tugiõpilaste projekti. Tugiõpilased pakuvad kaasõpilastele reaalselt abi ja tuge tekkivate probleemide lahendamisel.</p>
Meede 4.2 Tõhusa ja jätkusuutliku rahastamise	4.2.1.Finants- majandustegevus on planeeritud, toimub täiendavate	<ul style="list-style-type: none"> •Tagatud on riikliku koolitustellimuse täitmine: <p style="text-align: center;">RKT Täitmine</p>	Kool on viimastel aastatel edukalt täitnud riikliku koolitustellimuse, mis on aluseks stabiilsele eelarvele.

tagamine	ressursside otsimine kooli arendamiseks	Aiandus	530	534	Sessioonõppe grupid täituvad konkursiga.
		Keskkonnakaitse	89	104	
		Tekstiilitöö	30	52	
		KOKKU:	649	690	106.3%
		<ul style="list-style-type: none"> •Täienduskoolituse areng on jätkusuutlik- 2011.a.eelarve oli 90 890€, sh RKT vahendid 37 191€ •Toimub aktiivne projektitöö- kaasatud kokku 88 850€ tegevusprojektide vahendeid 			
		<p>Täienduskoolituse rahastamine HTM poolt vähenes ning vähenes ka kursuste ja õppijate arv. Täiendavaid vahendeid taotleti riigihangete korras Töötukassalt ja PRIA-lt – see on positiivne tendents.</p> <p>Kool on olnud ka 2011.a. väga aktiivne tegevusprojektide vahendite taotlemisel ja projektide realiseerimisel. Leonardo da Vinci programmist saadi vahendeid õpirändeprojektideks ja koolitusteks 73 172€. Õpilased ja õpetajad osalesid Leonardo koolitusprojekti mitmetes välisriikides. Kool osales koos teiste Euroopa aiandus- koolidega Comeniuse projektis, mille raames külastati teisi partnerkoole ca 5000€ eest.</p> <p>Õpilased ja õpetajad osalevad</p>			

	<p>4.2.2.Finants- majandustegevus katab kooli vajadused</p>	<ul style="list-style-type: none"> •Majandustegevuse tulud kui oluline tugi kooli eelarvele 	<p>Europeia projektis, mille raames käidi kogemusi omandamas välisriikides- ca 4 000€.</p> <p>KIK-I projekti raames viibisid keskkonnakaitse eriala õpilased paljudel õppekäikudel vabariigi looduskaitsealsetes paikades- 3678€.</p> <p>Kutsevõistluste Floristaia läbiviimiseks taotleti vahendeid Põllumajandusministeeriumist 2 000€ ja Innove'st 1 000€.</p> <p>Majandustegevuse tulud laekusid õppemajandi tootmistegevusest, ruumide rentimisest, täiendus- koolitustest, tasulise õppe rakendamisest ning moodustasid 161 870€. Laekunud tulused kasutati õppemajandi kulude katmiseks ja õpilaste praktika korraldamiseks. Taastasime tasulise õppe grupi-14 õppijat.</p> <p>Juhtkonna poolt on tagatud vahendite kasutamise planeerimine, seire ja analüüs ning eelarve korrigeerimine. Inventari soetati</p>
--	---	--	---

		<ul style="list-style-type: none"> •Inventari ja õppevahendeid hangitakse vastavalt vajadusele ja plaanile •Finantstegevuse juhtimine on jätkusuutlik 	<p>20 537€ ja õppevahendeid 39 150€ eest.</p> <p>Kool finantseeris õppehoone renoveerimise ettevalmistustööd, sh õppehoonest väljakolimise rendipindadele, kulud ca 25 000€.</p> <p>Eelarve bilanss oli aasta lõpus positiivne. Kooli majanduskulud on kasvanud, kuid eelarve on jätkusuutlik ka edaspidi.</p>
Meede 4.3 Koostöö arendamine	4.3.1.Õpilaste arendamine on koolis süsteemne tegevus	<ul style="list-style-type: none"> •Õpilasesindus tegutseb aktiivselt •Koostöö partnerkoolidega ja praktikantide vastuvõtt 	<p>Kooli traditsioonilised üritused toimusid õpilasesinduse eestvõtmisel: rebaste päev, õpetajate päev, sügisball, jõulupidu. Ilmub kooli leht "Aeg ja vaim".</p> <p>Toimub aktiivne koostöö partnerkoolidega Soomest, Saksamaalt, Rootsist, Austriast jm.</p> <p>Saksamaalt Erfurti kutsekoolist viibis Rāpinas praktikal 2 gruppi, kokku 18 praktikanti ja 4 õpetajat ning üks praktikant Prantsusmaalt.</p> <p>Õpilased esindasid kooli nii</p>

	<p>4.3.2.Toimib võrgustikupõhine koostöö partneritega</p>	<ul style="list-style-type: none"> •Reklaam ja kooli esindamine •Koostöö ettevõtete ja erialaliitudega •Koostöö Liivimaa kutsekoolidega •Koostöö kõrgkoolidega (Eesti Maaülikool, Tallinna Tehnikaülikool) 	<p>vabariiklikel kui piirkondlikel messidel (Teeviit, Maamess jt).</p> <p>Koostöös Aiandusliidu ning Rahvakunsti ja käsitööliiduga viiakse läbi kutseeksameid.</p> <p>Õppebaaside riskasutus- Olustvere õpilased viibisid 2011.a. kevadel õppepraktikal Rāpinas.</p> <p>Toimub õpetajate, struktuuriüksuste juhtide ja koolijuhtide koostöö.</p> <p>Õppejõudude ühiskasutus. TTÜ üliõpilased praktiseerisid Rāpinas.</p>
--	---	--	--

2.2. Tegevused ja tulemused, millel on määrav tähtsus kooli finantsseisundi ja majandustegevuse hindamisel

2.2.1. Igal aastal viiakse koolis läbi inventuurid, mille käigus kontrollitakse varade olemasolu. Viimastel aastatel pole vara kadumist ega rikkumisi tuvastatud.

2.2.2. Objektiivse hinnangu saamiseks kooli finantstehingute osas ja varade kaitstuse kohta on kool kasutanud audiitorteenust. Audiitorite hinnangud kooli raamatupidamise aastaaruandele, finantsseisundi ja -tehingute õiguspärasuse osas on olnud head.

Audiitorite hinnangud 24.03.2011. lõpparuandes:

“Tähelepanekud raamatupidamise aastaaruande osas puuduvad.”

“Tähelepanekud tehingute seaduslikkuse osas puuduvad.”

“Ebatäpsusi või puuduseid finantsjuhtimises ja sisekontrollisüsteemis ei avastatud.”

“Osalesime inventuuridel, mis andis meile kindlustunde, et raamatupidamisandmed on vastavuses tegelikuga.”

2.3. Aruandeaastal tehtud ja lähitulevikku planeeritud olulisemad investeeringud

2.3.1. Lõppenud aasta olulisemad investeeringud olid järgmised:

1) Räpina Aianduskooli õppehoone projekteerimine – 269 154€

2) Räpina Aianduskooli Sillapää mõisapargi renoveerimine- 46 631€

2.3.2. Olulisemad investeeringud 2012.a.

1) Räpina Aianduskooli õppehoone renoveerimine(ERF)- 4 736 650€

2) Sireli õpilaskodu renoveerimine (CO2 vahenditest+ kooli vahendid)-745 000€

2.4. Ülevaade olulisematest teadus-ja arendustegevuse projektidest ning nendega seotud väljaminekutest arendusaastal ja järgmistel aastatel

2.4.1. Kool on esitanud projekti Leonardo da Vinci programmist vahendite taotlemiseks õpirändeprojektidele 2012.a. 106 000€ ulatuses. Kavas on selle raames saata Euroopa riikidesse praktikale ja koolitustele 55 õpilast.

2.4.2. Kool on esitanud projektitaotluse Leonardo da Vinci programmile õpetajate stažeerimiseks välisriikides 11 000€ ulatuses. Kavas on suunata välisriikidesse 2012.a. stažeerima 12 õpetajat.

2.4.3.KIK-I programmist taotletakse keskkonnakaitse õpilaste õppekäikudeks 4000€.

2.4.3.Täiendkoolituse ja arenguosakond kavatseb osaleda Töötukassa ja PRIA hangetes ning taotleda lisavahendeid täienduskoolituste korraldamiseks 2012.a.35 000€ ulatuses.

2.5. Koolijuhi hinnang strateegiliste eesmärkide saavutatusele

Kool on lähtunud 2011.a. kooli arengukavas ja „Kutseharidussüsteemi arengukava 2009-2013“ püstitatud eesmärkidest ja ülesannetest. Jätkusid tegevused kooli õppe- ja materiaalbaasi arendamisel: viidi läbi õppehoone projekteerimistööd ja riigihanked ning alustati Sireli õpilaskodu projekteerimist. Aktiivset koostööd tehti kooli õppekasvuhoone paremaks rakendamiseks õppeotstarbel. Jätkati tegevusi Sillapää lossipargi ja kooli õppemajandi arendamisel ning praktika paremal korraldamisel. Viidi läbi praktikaettevõtete ja kooli ühiskonverents ning praktikakohtade küsitlus.

Õpetajate metoodilised komisjonid tegid tublit tööd aianduse, maastikuehituse ning floristika õppekavade arendamisel. Kool sai õiguse viia läbi maastikuehituse ja tekstiilitöö kutseeksameid koostöös Aiandusliidu ning Rahvakunsti ja käsitöö liiduga.

Jätakuvalt on väga heal tasemel projektitöö ning koostöö paljude Euroopa aianduskoolidega. Hästi areneb koostöö teiste Vana-Liivimaa kutseõppeasutustega.

Kitsaskohaks on Sireli õpilaskodu olmetingimused. Need paranevad 2012.a. lõpuks, kui suudame teostada õpilaskodu renoveerimise.

Seoses õppehoonest väljakolimise toimub õppetöö 2011/2012.õ-a. paljudes kohtades üle Räpina ja see tekitab logistilisi probleeme õppetöö korraldamisel.

Arenguruumi on endiselt seoses praktikate korraldamisega nii kooli kui ettevõtete poolt.

Eesmärgid ja olulised ülesanded 2012.a.:

- 1.Õppehoone ja Sireli tn õpilaskodu renoveerimise lõpuleviimine.
- 2.Õppekasvuhoone võimaluste parem ärakasutamine õppetöös ja õppemajandi kui õppepraktika baasi arendamine.
- 3.Kutseeksamite heatasemeline läbiviimine.

2.6. Koolijuhi hinnang sisekontrollisüsteemile ning tegevusele sisehindamise korraldamisel

Räpina Aianduskooli sisekontrollisüsteem tugineb sisehindamise materjalidele, aastainventuuridele, siseaudiitorite aruannetele ja välishindajate hinnangutele.

Sisehindamises on olulised õpetajate ja spetsialistide eneseanalüüsid, struktuuriüksuste juhtide aruanded, sisekontrolli materjalid, sh õpilaste, töötajate ja koostööpartnerite küsitlused. Koolijuhina võin kinnitada, et koolis on tagatud varade hea hoidmine, korrektne raamatupidamine ning tehingute seaduslikkus. Kooli tegevus on planeeritud, toetub kooli põhimäärusele ja arengukavale. Majandustegevus on säästlik ja lähtub kooli eelarve võimalustest.

Kooli sisehindamissüsteem tagab piisava ülevaate kooli tegevusest.

RAAMATUPIDAMISE AASTAARUANNE

BILANSS

tuhandetes eurodes

	Lisa	31.12.2011	31.12.2010
Varad			
<i>Käibevara</i>		822	139
Raha ja pangakontod		756	85
Nõuded ja ettemaksed	4	37	29
Varud	5	29	25
<i>Põhivara</i>		6 046	5975
Kinnisvarainvesteeringud	6	27	34
Materiaalne põhivara	7	6 019	5941
Varad kokku		6 868	6114
Kohustused ja netovara		6 868	6114
Lühiajalised kohustused			
Võlad tarnijatele		213	32
Võlad töötajatele		20	26
Muud kohustused ja saadud ettemaksed	4	580	98
Kohustused kokku		813	156
Netovara		6 055	5958

TULEMIARUANNE

tuhandetes eurodes

	Lisa	2011	2010
Tegevustulud			
Saadud toetused	9	726	652
Kaupade ja teenuste müük	10	163	195
Muud tulud		0	6
Tegevustulud kokku		889	853
Tegevuskulud			
Antud toetused	9	-212	-195
Tööjõukulud	11	-1 126	-1 155
Majandamiskulud	12	-465	-672
Muud tegevuskulud	13	-156	-207
Põhivara amortisatsioon ja ümbervahetus	6,7	-353	-348
Tegevuskulud kokku		-2 312	-2 577
Tegevustulem		-1 423	-1 724
Aruandeperioodi tulem		-1 423	-1 724
Siirded	14	1 423	1 724

RAHAVOOGUDE ARUANNE

tuhandetes eurodes

	Lisa	2011	2010
Rahavood põhitegevusest			
Tegevustulem		-1 423	-1 724
Korrigeerimised:			
Tekkepõhised siired		180	0
Põhivara amortisatsioon ja ümberhindlus	6,7	353	348
Saadud sihtfinantseerimine põhivara soetuseks	9	-20	-372
Korrigeeritud tegevustulem		-910	-1 748
Põhitegevusega seotud käibevarade netomuutus		-11	41
Põhitegevusega seotud kohustuste netomuutus		465	-1 007
Kokku rahavood põhitegevusest		-456	-2 714
Rahavood investeerimisest			
Tasutud materiaalse ja immateriaalse põhivara soetamisel		-215	-509
Korrigeerimine muutusega võlgades hankijatele		0	-81
Kokku rahavood investeerimisest		-215	-590
Rahavood finantseerimisest			
Rahalised siirded		929	3016
Laekunud sihtfinantseerimine põhivara soetuseks	14	413	373
Kokku rahavood finantseerimisest		1342	3389
Puhas rahavoog		671	85
Raha ja selle ekvivalendid perioodi algul		85	0
Raha selle ekvivalendid perioodi lõpus		756	85
Raha ja selle ekvivalentide muutus perioodi lõpus		671	85

NETOVARA MUUTUSE ARUANNE

tuhandetes eurodes

	Lisa	Kokku
Saldo 31.12.2009		4 663
Siire tulemi elimineerimisest	14	1 209
Kokku muutused		1 209
Saldo 31.12.2010		5 872
Siire tulemi elimineerimisest	14	180
Põhivara ümberhindluse reserv		3
Kokku muutused		183
Salod 31.12.2011		6 055

RIIGIELARVE TÄITMISE ARUANNE

tuhandetes eurodes

Klassifikaatori kood	Nimetus	2011 esialgne eelarve	2011 lõplik eelarve	2011 tegelik eelarve täitmine	Tegelik täitmine miinus lõplik eelarve	Üle viidud 2012 aastasse
Raha ja selle ekvivalendid aasta alguses*		x	x	85	x	x
Tulude laekumine		x	x	x	x	x
30	Maksud ja sotsiaalkindlustusmaksed				0	
32	Kaupade ja teenuste müük	219	218	218	0	
35	Saadud toetused	81	1345	1 346	1	
38	Muud tulud				0	
Tulude laekumine kokku		300	1563	1 564	1	0
Sh mitterahalised tulud					0	
Kulude tasumine		x	x	x	x	x
15	Materiaalsete ja immateriaalsete varade soetamine ja renoveerimine	154	-445	-304	141	-141
4	Eraldised	20	-207	-203	4	-2
5	Tegevuskulud	1 616	-2 517	-1 714	803	-803
6	Muud kulud	16	-4	-4	0	
Kulude tasumine kokku		1 806	-3 173	-2 225	948	-946
Sh mitterahalised kulud					0	
Finantseerimistehingud		x	x	x	x	x
10.1	Finantsvarade suurenemine				0	
10.2	Finantsvarade vähenemine				0	
20.5	Kohustuste suurenemine				0	
20.6	Kohustuste vähenemine				0	
Finantseerimistehingud kokku					0	
Riigikassast saadud siirded* 700000		x	x	1459	x	
Riigikassale üle antud siirded* 710001		x	x	-127	x	
Raha ja selle ekvivalendid aasta lõpus*		x	x	756	x	

LISAD

Lisa 1 Raamatupidamise aastaaruande koostamisel kasutatud arvestusmeetodid ja hindamisalused

Käesolev raamatupidamise aastaaruanne on koostatud kooskõlas Eesti hea raamatupidamistava ja riigieelarve seadusega. Eesti hea raamatupidamistava tugineb rahvusvaheliselt tunnustatud arvestuspõhimõtetele (Euroopa Liidu raamatupidamise direktiivid, rahvusvahelised finantsarvestuse standardid ja rahvusvahelised avaliku sektori raamatupidamise standardid) ning selle põhinõuded on kehtestatud raamatupidamise seaduses, mida täiendavad Raamatupidamise Toimkonna poolt välja antud juhendid ning riigi raamatupidamise üldeeskirjas sätestatud nõuded.

Aruanne on riigi riigi raamatupidamise üldeeskirja mõistes raamatupidamiskohuslase üksuse aruanne ning koostatud asutusesiseseks kasutamiseks.

Raamatupidamise aastaaruanne on koostatud lähtudes soetusmaksumuse printsiibist.

Raamatupidamise aastaaruanne on koostatud tuhandetes eurodes.

Arvestuspõhimõtete või informatsiooni esitusviisi muutused

1. jaanuaril 2011 ühines Eesti Vabariik euroalaga ja võttis rahvusvaluutana kasutusele euro, mis asendas Eesti krooni. Sellest tulenevalt on Räpina Aianduskoolis arvestusvaluutaks alates 1. jaanuarist 2011 euro. Muutus arvestusvaluutas on kajastatud edasiulatuvalt. Seisuga 1. jaanuar 2011 on teostatud raamatupidamiskontode saldode ümberarvestus, lähtudes valuutakursist 15,6466 krooni/euro. 2011. aasta raamatupidamise aastaaruanne on esitatud tuhandetes eurodes. Aruandes esitatud võrdlusandmed on Eesti kroonidest eurodesse ümber arvestatud üleminekukursiga 15,6466 krooni/euro. Kuna nimetatud kurss on ühtlasi ka varasematel perioodidel kehtinud fikseeritud vahetuskurss, ei tekkinud ümberarvestusest kursierinevusi. Reskontrote ja pearaamatu vahelisi sendierinevusi kajastati perioodikuluna või -tuluna.

Varade ja kohustuste jaotamine lühi- ja pikaajalisteks.

Varad ja kohustused on bilansis jaotatud lühi- ja pikaajalisteks lähtudes sellest, kas vara või kohustuse eeldatav valdamine kestab kuni ühe aasta või kauem arvestatuna bilansikuupäevast.

Maksu- ja muud nõuded

Maksu- ja muud nõuded on bilansis kajastatud korrigeeritud soetusmaksumuse meetodil. Nõudeid kajastatakse bilansis nõudeõiguses tekkimise momendil ning hinnatakse lähtuvalt tõenäoliselt laekuvatest summadest. Võimaluse korral hinnatakse iga konkreetse kliendi laekumata nõudeid eraldi, arvestades teadaolevat informatsiooni kliendi maksevõime kohta. Nõue loetakse lootusetuks, kui juhtkonna hinnangul puuduvad võimalused nõude kogumiseks. Lootusetud nõuded on bilansist välja kantud.

Varud

Valmistoodang võetakse arvele arvestusliku hinnaga, mis on ca 80% keskmisest müügihinnast.

Kinnisvarainvesteeringud

Kinnisvarainvesteeringuna kajastatakse sellist kinnisvaraobjekti (hoond), mida hoitakse väljarentimise või turuväärtuse tõusmise eesmärgil ja mida aruandekohuslane ega ükski avaliku sektor üksus ei kasuta oma põhitegevuses. Kinnisvarainvesteeringut kajastatakse soetusmaksumuse meetodil (soetusmaksumus, millest on maha arvatud akumulieeritud kulum ja võimalikud allahindlused). Bilansis on kinnisvarainvesteeringuna kajastatud nn.aednikumaja aadressiga Pargi 30.

Materiaalne põhivara

Materiaalseks põhivaraks loetakse varasid hinnangulise kasuliku tööeaga üle ühe aasta ja soetusmaksumusega alates 1917 eurost (kuni 31.12.2004 soetatud varad alates 639,12 eurost). Varad, mille kasulik eluiga on üle ühe aasta, kuid mille soetusmaksumus on alla põhivara arvelevõtmise piirmäära, kantakse kasutuselevõtmise hetkel kulusse.

Materiaalne põhivara soetusmaksumusega alla 1917 euro on bilansist välja kantud.

Põhivara soetusmaksumusse arvatakse kulutused, mis on vajalikud vara kasutuselevõtmiseks, v.a. põhivara soetamisega kaasnevad maksud, lõivud, koolitus- laenu- ja lähetuskulud, mis kajastatakse nende tekkimisel aruandeperioodi kuluna.

Põhivara rekonstrueerimisväljaminekud, mis vastavad materiaalse põhivara definitsioonile, liidetakse põhivara maksumusele.

Põhivarasid kajastatakse soetusmaksumuses, millest on maha arvatud akumulieeritud kulum. Kulumi arvestamisel kasutatakse lineaarset meetodit. Kulumi norm määratakse igale põhivara objektile eraldi, sõltuvalt selle kasulikust tööeast.

Kuluminormid aastas põhivara gruppidele on järgmised:

- hooned ja rajatised 2,5 %
- masinad ja seadmed 25 %
- info- ja kommunikatsioonitehnoloogia seadmed 33,3 %
- transpordivahendid 20%
- muu inventar 20%

Maad ei amortiseerita.

Immateriaalne põhivara

Immateriaalse põhivarana kajastatakse füüsilise substandita vara kasuliku tööeaga üle ühe aasta ja soetusmaksumusega alates 1917 eurost (kuni 31.12.2004 soetatud varad alates 639,12 eurost). Immateriaalset põhivara kajastatakse soetusmaksumuses, millest on maha arvatud akumulieeritud kulum. Immateriaalse

põhivara amortiseerimisel kasutatakse lineaarset meetodit ja amortisatsioonimäärad aastas on järgmised:

- tarkvara 25%

Renditud vara

Kapitalirendina kajastatakse rendilepingut, mille puhul kõik olulised vara omandiga seonduvad riskid ja hüved kanduvad üle rentnikule. Muud rendilepingud kajastatakse kasutusrendina.

- Kasutusrendi tingimustel väljarenditud vara kajastatakse bilansis tavakorras, analoogselt põhivaraga. Rendimaksud kajastatakse tuluna ühtlaselt rendiperioodi jooksul ja kantakse riigituludesse.

Tulude arvestus

Toodete müügist tulenevat tulu kajastatakse siis, kui kõik olulised omandiga seotud riskid on läinud üle ostjale ning müügitulu ja tehinguga seotud kulu on usaldusväärselt määratav. Tulu teenuste müügist kajastatakse teenuse osutamisel.

Kulude arvestus

Kulusid arvestatakse tekkepõhiselt. Põhivara või varude soetamisega kaasnevad mittetagastatavad maksud ja lõivud kajastatakse soetamise momendil kuluna, mitte varade aga varude soetusmaksumusena.

Sihtfinantseerimine

Sihtfinantseerimisena kajastatakse sihtotstarbeliselt antud ja teatud tingimustega seotud toetusi. Sihtfinantseerimist ei kajastata tuluna või kuluna enne, kui eksisteerib piisav kindlus, et toetuse saaja vastab sihtfinantseerimisega seotud tingimustele ja sihtfinantseerimine leiab aset. Sihtfinantseerimise kajastamisel rakendatakse brutomeetodit, mille korral kajastatakse sihtfinantseerimise tulu ja selle arvel tehtud kulu või põhivarade soetust mõlemaid eraldi.

Tegevuskulude sihtfinantseerimise kajastamisel lähtutakse tulude ja kulude vastavuse printsiibist (tulu sihtfinantseerimisest kajastatakse proportsionaalselt sellega seonduvate kuludega). Varade sihtfinantseerimise korral kajastatakse sihtfinantseerimine tuluna selles perioodis, millal sihtfinantseerimise abil soetatud vara võetakse bilansis põhivarana arvele.

Siirded

Riigi rahalisi vahendeid haldab rahandusministeeriumi koosseisus olev riigikassaosakond, kes annab koolile raha ülekannete tegemiseks ja saab koolilt neile laekunud raha. Vastavaid rahalisi liikumisi kajastatakse siiretena.

Tulemi täielikuks ülekandmiseks kajastatakse täiendav mitterahaline siire riigikassaga, millega viiakse tulemiaruanne nullini. See kajastatakse ühtlasi varade ja kohustuste vahena.

Riigieelarve täitmise aruanne

Riigieelarve täitmise aruanne koostatakse e-riigikassa programmi andmete alusel kassapõhisel printsiibil. Aruanne lähtub riigieelarve koostamisel arvestatud põhimõtetest, mis võivad erineda raamatupidamise arvestuspõhimõtetest.

Lisaks kassapõhisele printsiibile on suuremad erinevused järgmised:

- riigiraamatupidamiskohuslase siseseid elimineerimisi ei tehta;
- kaupade ja teenuste soetamisel lisanduv käibemaks kajastatakse koos kaupade ja teenuste maksumusega, st. nii majanduskuludena kui ka põhivara soetusena, mitte eraldi muude kuludena;
- materiaalse ja immateriaalse põhivara ning bioloogiliste varade soetus kajastatakse kuluna ja nimetatud varade müügist saadav tulu kajastatakse tuluna, põhivara amortisatsiooni, ümberhindlusi ja muid mitterahalisi liikumisi ei kajastata;
- eelarves ja eelarve täitmisena kajastatakse täiendavalt tuluna ja kuluna Euroopa Liidu struktuurifondidest saadavad toetused, mis liiguvad rahandusministeeriumi ja sihtasutustest rakendusüksuste kaudu ja mida tekkepõhistes raamatupidamisaruannetes ei kajastata;

Lisa 2A Nõuded ja kohustused

Saldod avaliku sektori ja sidusüksustega

tuhandetes eurodes

	Lühiajalised nõuded	Lühiajalised kohustused
Seisuga 31.12.2010		
Kokku avaliku sektori ja sidusüksused		
Riigiraamatupidamiskohuslased	4	42
Kohalikud omavalitsused	3	
Sihtasutused, mittetulundusühingud, tütarettevõtjad	13	49
Avaliku sektori üksused kokku	20	91
Kokku avaliku sektori ja sidusüksused	20	91
Seisuga 31.12.2011		
Kokku avaliku sektori ja sidusüksused		
Riigiraamatupidamiskohuslased	5	38
Sihtasutused, mittetulundusühingud, tütarettevõtjad	17	535
Avaliku sektori üksused kokku	22	573
Kokku avaliku sektori ja sidusüksused	22	573

Lisa 2B Tulud ja kulud

Tehingud avaliku sektori ja sidusüksustega

tuhandetes eurodes

	2011		2010	
	Tegevus- tulud	Tegevus- kulud	Tegevus- tulud	Tegevus- kulud
Riigiraamatupidamiskohuslased	87	-164	90	-203
Kohalikud omavalitsused	14	-21	17	-2
Muud avalik-õiguslikud juriidilised isikud	26	-5	4	-17
Sihtasutused, mittetulundusühingud,tütarettevõtjad	630	-133	552	-146
Avaliku sektori üksused kokku	757	-323	663	-368
Kokku avaliku sektori ja sidusüksused	757	-323	663	-368

Lisa 3 Maksud, lõivud, trahvid

tuhandetes eurodes

	Makstud ette- maksed	Lühiajalised kohustused
Seisuga 31.12.2010		
Maksud kokku	3	42
sotsiaalmaks	2	25

üksikisiku tulumaks	1	13
töötuskindlustusmaksed	0	3
kogumispensionimaksed	0	1
Seisuga 31.12.2011		
Maksud kokku	5	40
käibemaks	1	0
sotsiaalmaks	3	24
üksikisiku tulumaks	1	12
töötuskindlustusmaksed	0	3
kogumispensionimaksed	0	1

Lisa 4 Muud nõuded ja kohustused

tuhandetes eurodes

	31.12.2011	31.12.2010
	Lühiajaline osa	Lühiajaline osa
Nõuded ja makstud ettemaksed		
Nõuded ostjate vastu	7	7
Toetuste saamisega seotud nõuded(vt.lisa 9)	17	13
Maksude ettemaksed ja tagasinõuded(vt.lisa 3)	5	4
Ettemakstud tulevaste perioodide kulud	8	5
Muud nõuded ja makstud ettemaksed kokku	37	29
Toetuste maksmise kohustused(vt.lisa 9)	1	1
Muud kohustused	4	4
Toetusteks saadud ettemaksed(vt.lisa 9)	535	49
Maksuvõlad	40	42

Muud saadud ettemaksud ja tulevaste perioodide tulud	0	2
Muud kohustused ja saadud ettemaksud kokku	580	98

Lisa 5 Varud

tuhandetes eurodes

	31.12.2011	31.12.2010
Valmistoodang	27	23
Tooaraine	2	2
Varud kokku	29	25

Lisa 6 Kinnisvarainvesteeringud

tuhandetes eurodes

	2011	2010
Bilansiline väärtus perioodi alguses		
Soetusmaksumus	58	58
Akumuleeritud kulum	-25	-18
Jääkväärtus	33	40
Perioodi liikumised		
Üle antud Riigi Kinnisvara AS-le	3	0
Amortisatsioon	3	6
Perioodi liikumised kokku	6	6
Bilansiline väärtus perioodi lõpus		

Soetusmaksumus	55	58
Akumuleeritud kulum	-28	-24
Jääkväärtus	27	34

Kinnisvarainvesteeringute renditulud ja halduskulud on 2010 ja 2011.aastal ebaolulise suurusega.

Lisa 7 Materiaalne põhivara

tuhandetes eurodes

	2010	Maa	Hooned ja rajatised	Masinad ja seadmed	Muu põhivara	Lõpetamata tööd ja ettemaksud	Kokku
Bilansiline väärtus perioodi lõpus 31.12.2009							
Soetusmaksumus	27	5 876	307	5	394	6 609	
Akumuleeritud kulum	0	-683	-150	-3	0	-836	
Jääkväärtus	27	5 193	157	2	394	5 773	
Aruandeperioodi liikumised							
Soetused ja parendused	0	86	21		402	509	
Amortisatsioon	0	-281	-59	-1	0	-341	
Mahakandmine jääkväärtuses	0	-1	0	0	0	-1	
Ümberklassifitseerimine põhivaraklasside vahel		796	0	0	-796	0	
Liikumised kokku	0	600	-38	-1	-394	167	
Bilansiline väärtus perioodi lõpus 31.12.2010							

Soetusmaksumus	27	6 757	306	2	0	7 092
Akumuleeritud kulum	0	-964	-187	-1	0	-1 152
Jääkväärtus	27	5 793	119	1	0	5 940

	2011	Maa	Hooned ja rajatised	Masinad ja seadmed	Muu põhivara	Lõpetamata tööd ja ettemaksed	Kokku
Bilansiline väärtus perioodi lõpus 31.12.2010							
Soetusmaksumus	27	6 757	306	2	0	7 092	
Akumuleeritud kulum		-964	-187	-1	0	-1 152	
Jääkväärtus	27	5 793	119	1	0	5 940	
Aruandeperioodi liikumised							
Soetused ja parendused	0	35	0	0	391	426	
Kulum ja allahindlus		-292	-55	0	0	-347	
Üle antud mitterahalised sissemaksed	-1	0	0	0	0	-1	
Liikumised kokku	-1	-257	-55	0	391	78	
Bilansiline väärtus perioodi lõpus 31.12.2011						0	
Soetusmaksumus	26	6 792	306	2	391	7 518	
Akumuleeritud kulum	0	-1256	-242	-1	0	-1 499	
Jääkväärtus	26	5 536	64	1	391	6 019	

Lisa 8 Immateriaalne põhivara

tuhandetes eurodes

2010	Tarkvara	Kokku
Bilansiline väärtus perioodi alguses 01.01.2010		
Soetusmaksumus	3	3
Akumuleeritud kulum	-3	-3
Jääkväärtus	0	0
Bilansiline väärtus perioodi lõpus 31.12.2010		
Soetusmaksumus	3	3
Akumuleeritud kulum	-3	-3
Jääkväärtus	0	0
2011	Tarkvara	Kokku
Bilansiline väärtus perioodi alguses 01.01.2011		
Soetusmaksumus	3	3
Akumuleeritud kulum	-3	-3
Jääkväärtus	0	0
Bilansiline väärtus perioodi lõpus 31.12.2011		
Soetusmaksumus	3	3
Akumuleeritud kulum	-3	-3
Jääkväärtus	0	0

Lisa 9A Saadud toetused

tuhandetes eurodes

	Jääk perioodi alguses		Arve statud tulu	Jä äk perioodi lõpus	Saadud ettemakse d
	Nõuded	Saadud ettemakse d		Nõuded	
2010					
Saadud toetused					
<u>Sihtfinantseerimine tegevuskuludeks</u>					
Haridus-ja Teadusministeerium TP 007001	0	0	68	0	0
SA Keskkonnainvesteeringute Keskus TP 014301	0	0	13	0	0
SA Archimedes TP 007306	12	39	63	13	48
Eesti Infotehnoloogia SA TP 007303	0	0	31	0	0
Elukestva Õppe Arendamise SA Innove TP 007304	0	0	60	0	0
Põllumajanduse Registrate ja Informatsiooni Amet TP 013002	0	0	6	0	0
Juriidilised isikud TP 800599	0	0	12	0	0
Mitteresidendid TP 900016	0	0	15	0	0
<u>Põhivara soetuseks saadud sihtfinantseerimine</u>					
Elukestva Õppe Arendamise SA Innove TP 007304	0	994	373	0	0
<u>Mittesihotstarbeline finantseerimine</u>					

Juriidilised isikud	TP	0	0	2	0	0
800599						
Muud mitteresidentidest juriidilised isikud	TP 900052	0	0	1	0	0
Muud mitteresidentidest juriidilised isikud	TP 900016	0	0	5	0	0
Muud mitteresidentidest juriidilised isikud	TP 900620	0	0	2	0	0
Muud mitteresidentidest juriidilised isikud	TP 900521	0	0	1	0	0
Saadud toetused kokku		12	1 033	652	13	48

	Jääk perioodi alguses		Arve statud tulu	Jä äk perioodi lõpus	Saadud ettemakse d	
	Nõuded	Saadud ettemakse d		Nõuded		
2011						
Saadud toetused						
<i>Sihtfinantseerimine tegevuskuludeks</i>						
Haridus-ja Teadusministeerium	TP 007001	0	0	43	0	0
Olustvere TMK	TP 007034	0	0	1	0	0
SA Keskkonnainvesteeringute Keskus	TP 014301	0	0	7	0	0
SA Archimedes	TP 007306	13	48	95	17	42
Eesti Infotehnoloogia SA	TP 007303	0	0	13	0	0
SA Innove	TP 007304	0	0	120	0	493
Põllumajanduse Registrite ja Informatsiooni Amet	TP 013002	0	0	15	0	0
Rahandusministeerium	TP 014001	0	0	4	0	0

<u>Põhivara soetuseks saadud sihtfinantseerimine</u>			0			
SA Innove	TP 007304	0	0	371	0	0
SA Keskkonnainvesteeringute Keskus	TP 014301	0	0	22	0	0
Rahandusministeerium	TP 014001	0	0	20	0	0
<u>Mittesihtotstarbeline finantseerimine</u>						
SA Innove	TP 007304	0	0	1	0	0
Juriidilised isikud	TP 800599	0	0	1	0	0
Räpina Vallavalitsus	TP 359101	0	0	3	0	0
Muud mitteresidentidest juriidilised isikud	TP 900016	0	0	10	0	0
Saadud toetused kokku		13	48	726	17	535

Saadud toetused partnerite ja projektide lõikes:

Haridus-ja Teadusministeerium

Projekt "Täiskasvanute tööalane koolitus kutseõppeasutustes" raames toimuvate täiskasvanute koolituste riiklik koolitustellimus (RKT) 43 tuh.eurot

SA Keskkonnainvesteeringute Keskus

1. Projekt nr.641 "Räpina mõisapargi ehitus-ja renoveerimistöode I etapp" 25 tuh.eurot
2. Projekt nr.69 "Räpina Aianduskooli keskkonnakaitse eriala õpilaste õpe väljaspool kooliruumes" 4 tuh.eurot

Eesti Infotehnoloogia SA

"Elukestev õpe" meetme "Kutseõppe sisuline kaasajastamine ning kvaliteedi kindlustamine" programmi "E-õppe arendamine kutsehariduses" 13 tuh.eurot

Põllumajanduse Registrate ja Informatsiooni Amet

1. Ebasoodsamate piirkondade ja ühtne pindala toetus (põllumajandus)	2 tuh.eurot
2. Koolitustegevuse toetus	12 tuh.eurot
3. Koolipiima toetus	1 th.eurot

Elukestva Õppe Arendamise SA Innove

1. Õppehoone renoveerimine ja sisutamine proj.2.5.0201.11-0069	464 tuh.eurot
2.Tugiõpilaste süsteemi käivitamine kutseõppeasutustes 1.1.0801.10-0033	27 tuh.eurot

3. Floristaia läbiviimiseks	1 tuh.eurot
-----------------------------	----------------

Rahandusministeerium

CO2 projekt	24 tuh.eurot
-------------	--------------

SA Archimedes

1. Comeniuse programmi leping nr.2009-0115-CM06-05	12 tuh.eurot
2. Õpirändeprojekt "Mixed border" Lep.nr.2010-0232-LEO01-IVT-06	61 tuh.eurot
3. RAK -i kutseõpetajate ja praktikajuhendajate	

koolitus Lep. Nr.2010-0232-LEO03-VETPRO11	7 tuh.eurot
---	----------------

4. Leonardo da Vinci projekt "Uued erialased oskused ja kogemused Euroopast!"	5 tuh.eurot
---	----------------

5. Elukestva õppe programm "Gartenbau-Ausbildung in Europa!	8 tuh.eurot
---	----------------

6. Rahvuskaaslaste programmi raames sihtotstarbeline toetus	2 tuh.eurot
---	----------------

Räpina Vallavalitsus

Hea Kodu pPäevade läbiviimise toetus

3
tuh.eurot**Mitteresidentidest juriidilised ja füüsilised isikud**

Välispraktikantide ülalpidamiskuludeks

10 tuh.eurot

Lisa9B Antud toetused

tuhandetes eurodes

	Jääk perioodi alguses	Arvestatud	Jääk perioodi lõpus
	Kohustused	kulu	Kohustused
2010			
õppetoetused	0	154	0
sh.põhitoetus	0	123	0
täiendav toetus	0	31	0
koolitoit	0	24	0
sõidukompensatsioon	1	15	1
Sotsiaaltoetused kokku	1	0	0
mittesihtotstarbeline finantseerimine	0	2	0
Antud toetused kokku	1	195	1
2011			
õppetoetused	0	160	0
sh.põhitoetus	0	121	0
täiendav toetus	0	39	0
koolitoit	0	25	0
sõidukompensatsioon	1	14	0

välismaise sihtfinantseerimise vahendamine	0	8	0
välismaise sihtfinantseerimise kaasfinantseerimise vahendamine	0	2	0
Sotsiaaltoetused kokku	0	209	0
mittesihtotstarbeline finantseerimine	0	3	0
Antud toetused kokku	1	212	0

Täiendav bilansiväline informatsioon tulevikus saadava sihtfinantseerimise kohta

	31.12.2011	31.12.2010
Saadaolev sihtfinantseerimine		
SA Archimedes TP007306	30	59
Saadaolev sihtfinantseerimine kokku	30	59

Lisa10 Kaupade ja teenuste müük

tuhandetes eurodes

	2011	2010
Õppemajandi toodangu müük	39	35
Tulu kütte müügist	21	32
Tulu kursuste läbiviimisest	33	14
Muu tulu kommunaaltegevusest	23	41
Tasulise sessioonõppe maksud	4	2
Tulu B-kategooria koolitusest	13	12
Tulu elektrienergia müügist	11	19
Tulu ruumide kasutusest, majutusest	8	8
Tulu vee-ja kanalisatsiooniteenusest	4	7
Tulu paljundusteenusest	3	3
Muu tulu(pesud,pesumasina kasutus)	3	7
Raamatute müük	1	2
Euroopa Nooraednike Kutsevõistluste läbiviimiseks Põllumajandusministeeriumilt	0	13
Kokku	163	195

Lisa11 Tööjõukulud

tuhandetes eurodes

	2011	2010
Töötajate töötasud	-740	-740
Ajutiste lepinguliste töötajate töötasud	-92	-113
Töötasukulud kokku	-832	-853
Erisoodustused	-4	-4
Sotsiaalkindlustusmaks	-277	-284
Töötuskindlustusmaks	-11	-12
Tulumaks erisoodustustelt	-2	-2
Tööjõukulud kokku	-1 126	-1 155

Keskmine töötajate arv	2011	2010
Töötajad	79,49	81,15
Kokku	79,49	81,15

Lisa12 Majandamiskulud

tuhandetes eurodes

	2011	2010
Administreerimiskulud	-47	-44
Lähetuskulud	-4	-6
Koolituskulud	-30	-28
Kinnistute, hoonete majandamiskulud	-147	-255
Sõidukite majandamiskulud	-54	-48
Info-ja kommunikatsioonitehnikakulud	-11	-10
Inventari majandamiskulud	-26	-120
Toiduained ja toitlustusteenused	-8	-7
Meditsiini ja hügieenikulud	-1	-1
Õppevahendite ja koolituse kulud	-46	-62
Kommun.-, kulutuuri ja vaba aja sisustamise kulud	-9	-25
Tootmiskulud	-4	-9
Muu erivarustus ja -materjalid	-5	-5
Mitmesugused majandamiskulud	-73	-52
Kokku	-465	-672

Rendikulu katkestamatutelt kasutusrendilepingutelt tulevastel perioodidel	31.12.2011	31.12.2010
Järgmisel majandusaastal	10	5
2.kuni 5.aastal	25	6

Kasutusrendilepingutega on liisitud aruandeaasta lõpu seisuga 2 sõiduauto - Volkswagen Golf (kuni 15.10.2012) ja Toyota Avensis Linea Sol (29.05.2009-30.05.2013) ning buss Mercedes-

Benz Sprinter (12.04.2011.15.08.2016). Kasutusrendi makseid kajastatakse kuluna ühtlaselt rendiperioodi jooksul.

Lisa13 Muud tegevuskulud

tuhandetes eurodes

	2011	2010
Käibemaks	-152	-202
Riigilõivud	-3	
Ebatõenäoliselt laekuvate nõuete kulu	-1	-4
Kokku	-156	-206

Lisa14 Siirded

tuhandetes eurodes

	2011	2010
Rahalised siirded		
Saadud riigikassast ülekannete tegemiseks	1 459	7 027
Riigikassale üle antud laekumised	-127	-4 240
Üksuste vahelised siirded	275	149
Üksuste vahelised siirded	-4	-3
Rahalised siirded kokku	1 603	2 933
Mitterahalised siirded teiste riigiraamatupidamiskohuslastega		
Rahandusministeerium	-180	-1 209
Mitterahalised siirded kokku	-180	-1 209
Siirded kokku	1 423	1 724

Lisa15 Lõpliku eelarve kujunemine

tuhandetes eurodes

		Tulud		Kulud	Finantseerimis-tehingud
Esialgne eelarve	+	299	-	-1 806	
Üle toodud eelmisest aastast (2010 aastast)	0	0	-	-95	
Muudatused lisaelarve seaduse alusel	+/-		-/+		
Muud eelarvete muudatused (min kk, VV korraldus, seaduse muutmine a. lõpus)	+/-		-/+	-7	
Eelarves kavandatud toetused	-	-80	0	80	
Tegelikult laekunud toetused	+	1345	0	-1 345	
Eelarves kavandatud majandustegevuses t laekuv tulu	-	-219	0	219	
Tegelikult majandustegevuses t laekunud tulu	+	218	0	-219	
Eelarves kavandatud arvestuslikud kulud	0	0	+		

Tegelikud arvestuslikud kulud	0	0	-		
Saadud Vabariigi Valitsuse reservfondist	+		-		
Antud Vabariigi Valitsuse reservfondi	-		+		
Saadud omandireformi reservfondist	0	0	-		
...					
Kokku lõplik eelarve		1563		-3 173	

1. Esialgne kinnitatud eelarve	299 tuh.eurot
2. 2010.aastast ületoodud eelarve	95 tuh.eurot
2.1. sõidukompensatsiooni jääk	2 tuh.eurot
2.2. personalikulude eelarve jääk	8 tuh.eurot
2.3. Comeniuse programmi koostööprojekti jätkumine	12 tuh.eurot
2.4. Leonardo da Vinci projektide jätkumine	40 tuh.eurot
2.5. majandustegevusest laekunud tulude jääk	23 tuh.eurot
2.6. õpilaste õpilaskohamaksude tagatisrahad	10 tuh.eurot
3. 2011.a. eelarve muudatused	
3.1. kutseksamite läbiviimiseks	6 tuh.eurot

3.2.sõidusoodustuste vähendamine	-4 tuh.eurot
3.3. majanduskuludeks lisaeelarve	3 tuh.eurot
3.4. õppealenude kustutamises	2 tuh.eurot

ALLKIRI MAJANDUSAASTA ARUANDELE

Räpina Aianduskooli 31.12.2011 lõppenud majandusaasta aruanne koosneb tegevusaruandest ja raamatupidamise aastaaruandest.

Räpina Aianduskooli direktor on aruande läbi vaadanud ning Haridus-ja Teadusministeeriumi kutse-ja täiskasvanuhariduse osakonnale esitamiseks heaks kiitnud.

16.03 2012.a.

Heino Luiga

Räpina Aianduskooli direktor