

**Räpina Aianduskool
A1K2**

täiskasvanute tasemekoolituse osakond

Sirli Link

Välispraktika aruanne

Kuusalu 2012

Sissejuhatus

Välispraktika aianduserialal sooritatud 06.mai – 02. juuni 2012 Soome Vabariigis, Mikkele South Savo Vocational College, Otava School Farm. Praktikabaasi jõudmiseks tuli sõita umbes kolmsada kilomeetrit põhja suunas. Koht on üks väheseid aianduse erialaga koole, mis asub nii kaugel põhjas.

Eesmärk oli tutvuda Soomes sealsete aiandusalaste töövõtete ja masinatega, omandada töökogemusi puukoolis ja rakendada võimalusel juba Räpina koolis õpitut.

South Savo Vocational College on Soome Vabariigi riiklikult tunnustatud koolitaja ja kohaliku piirkonna arendaja. Kool võtab vastu õpilasi alates vanusest 15, ülempiiri vanusele ei ole kehtestatud. On võimalus õppida 30 erinevat ametit. Koolitusosakonnad paiknevad riigi eri osades, paljud siiski Mikkele lähipiirkonnas.

Üks õppeosakond ja praktikabaas asub Otavas. Koolile kuuluvad katsepõllud, kasvuhooned ja veiste kasvatuseks laudakompleks koos vajaliku masinapargiga.

Kooli territooriumil asub ka puukool, mille tööst ja toimetustest õpilased aktiivselt osa võtavad. Puukooli omanik oli ettevõtja. Kevadeti korraldatakse suur kevadmess taimede ja istikute müügiks. Mess on ümbruskonnas väga tuntud ja hinnatud müüdava taimmaterjali kvaliteedi poolest. Taimede ettevalmistamine algab juba eelneval sügisel. Taimed pakitakse hoolikalt suurtesse konteineritesse ja ladustatakse kindla temperatuuriga külmas ruumis.

Praktika ajal tehtud tööd

1. Taimede ettevalmistus puukoolis kevadiseks müügipäevadeks 07.mai – 18.mai 2012



Tööanalüüs

Taimed toodi külmuumist välja konteinerites, meie ülesanne oli need paigutada taime-lavadele. Töö oli üksjagu raske, sest taimepotid tuli ükshaaval konteineritest välja õngitseda, osad neist olid päris rasked. Tuli vaadata, et varjutaimed saaks kuuseheki äärde päikese eest rohkem peitu ja lauspäikest armastavad püsikud päikse kätte asetatud. Veel tuli olla tähelepanelik, et erinevad sordid läbiseigi ei oleks. Kasuks tuli eelnev Räpina koolis õpitud taimede tundmine.



Konteinerid taimi täis...



Enamus taimi on leidnud oma kindla asukoha puukooli taimelavadel.



Külmruum täis taimi, mis ootasid päikese kätte viimist.



Erinevat sorti elulõngad, kinnitatud spetsiaalsete klambritega nõõri külge.



Istikud taimelavadel, töötab kastmissüsteem.



Istikud nõõri külge kinnitatud ja tilkkastmissüsteemi ühendatud.

2. Püsilillepeenarde kevadine hooldus 25. mai – 29. mai 2012



Töövahendid: istutuskühvlid, kobestuskäpad, labidas, reha, aiakäru

Tööanalüüs

Väga aeganõudev ja väsitav. Tööasend ebamugav, tööpäeva jooksul väsivad selg ja jalad väga ära. Kuna tegemist oli õpilastele mõeldud õppepeenardega, tuli olla ettevaatlik, et taimede nimesildid segi ei läheks ja ära ei kaoks.

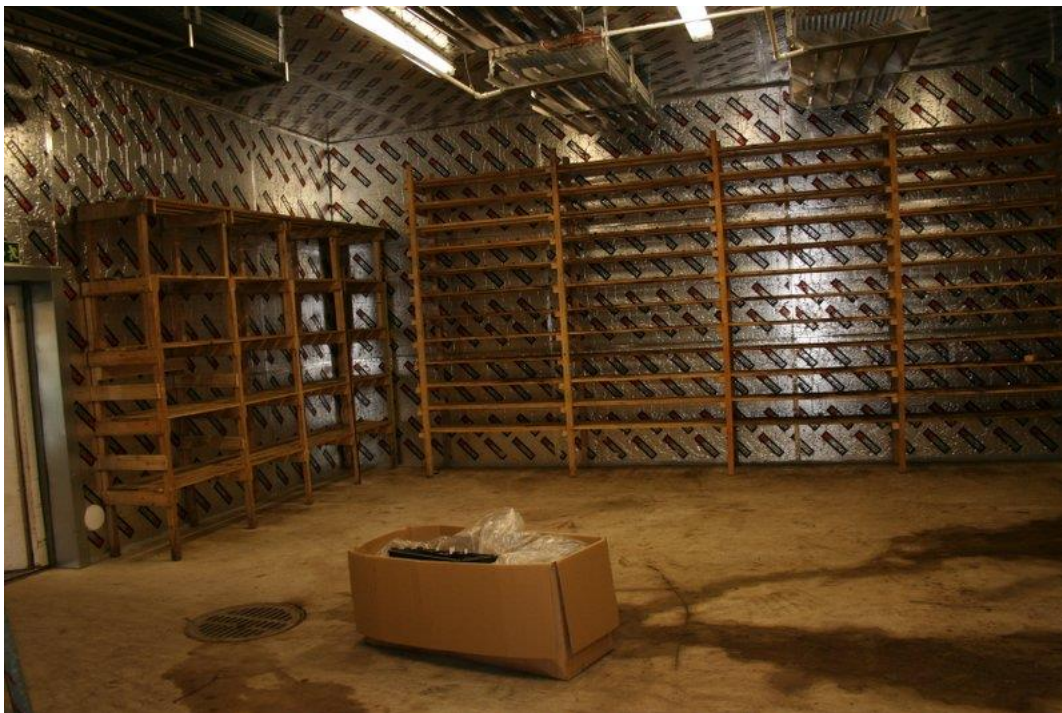
3. Müügipäevadeks ettevalmistumine 21. mai – 25. mai 2012



Taimede müügiks olid väikesed hinnasiltidega näidisboksid. Müügipäeval tuli olla valvas, et boksid alati täis oleks.



Õunapuude müügisiltide alustahvlite parandamine.



Ettevalmistuste alla kuulus ka suur külmruumi koristamine, kuhu messipäevade toitlustamise jaoks mõeldud grilliha ja vorstid hoiale pandi. Töö oli isenesest küllaltki lihtne...aga külm.



Puistohalli kaunistamiseks toodi suured kased..15 parajat kaske eestlaste seljas metsast koju. Puistohalli on meie mõistes suures hallis asuv tehispark (kased pandi põrandas olevatesse torudesse püsti ja maapind kaeti muruvaibaga).



Siirdmuru paigaldamine puistohalli näidis müüri ladumistööde vahele.

Väga must ja naisterahvale füüsiliselt raske töö, üks rull kaalus ligi 25kg .



Siirdmuru hooldus seisnes selle niisutamises. Päevas kasteti muruvaipa 2 korda.



Munakivisillutise parandamine ja väike kivimosaiik kaunistamaks niigi ilusat puistohalli.

Tööde analüüs

Üksjagu huvitav ja vaheldusrikas nädal oli. Sai teha erinevaid töid ja näha kui töömahukas on messiks ettevalmistumine.

4. Tööd kasvuhoones 31. mai – 01. juuni 2012



Tööanalüüs

Meeldiv ja mitte väga raske. Potistasime amplitaimi ja teisi suvikuid. Palju aega ja suurt tähelepanu nõudis pisut väljaveninud begooniate ümberistutamine. Pikema aja jooksul seda tööd tehes väsiksid jalad.

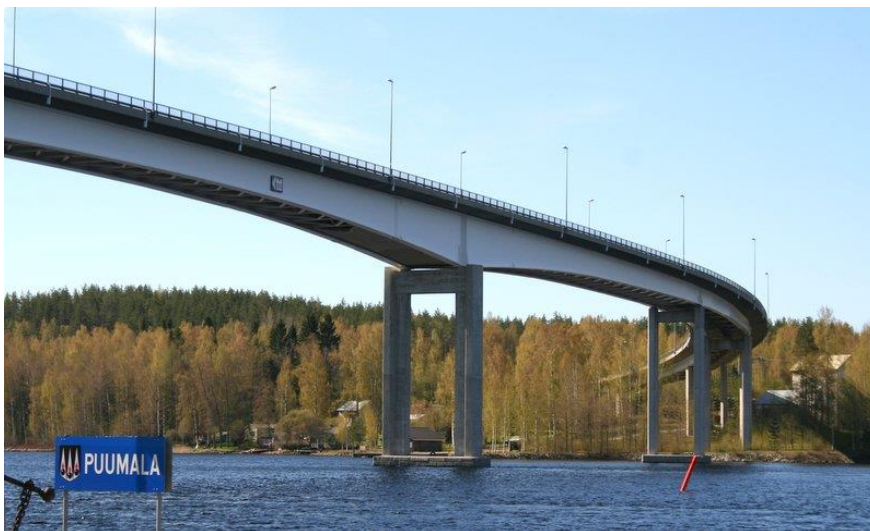
5. Väljasõidud

Mikkeli 08. mai 2012

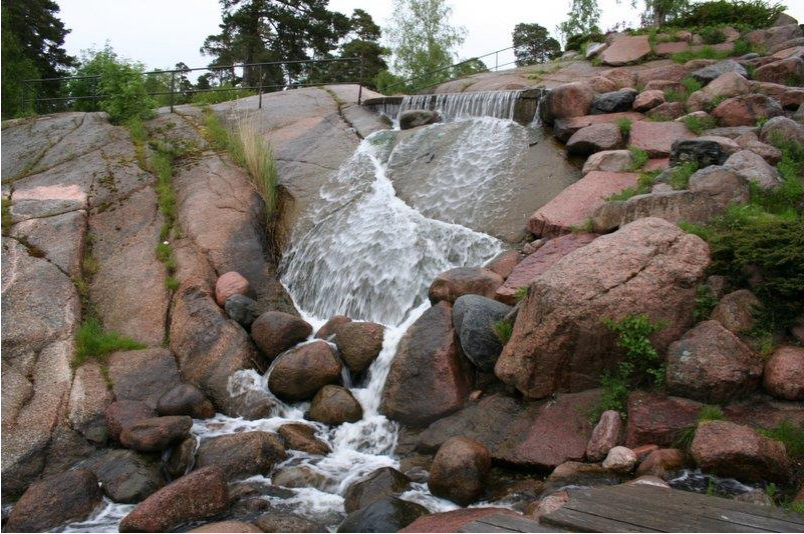


Ajalooline vaatlustorn, mida on erinevatel aegadel kasutatud erinevatel eesmärkidel. Praegu tegutses seal suvekohvik.

Savonlinna, Siikalahti 14. mai 2012



Mustila arboretum, Sapokka Park, Elimäki 30.mai 2012



SWOT ANALÜÜS

1. Praktika tugevad küljed

Oli võimalus töötada puukoolis selle kevadises ülespaneku järgus, näha kuidas taimi ettevalmistati müügiks. Näha uusi ja erinevaid töövõtteid, kogeda töötajate ja nende eraelule kuuluva aja väärtustamist. Palju aega võttis harjumine tööpäeva lõppemisega konkreetsel kellaajal. Harjumatud olid ka tööpäeva keskel olevad kohvipausid, millest rangelt kinni peeti. Puhkepausid olid puhkamiseks ja sellel ajal tööd ei tehtud. Tööriistu hoiti korralikult selleks ettenähtud kohas. Töötati iga ilmaga-, ei olnud halba ilma olid valed riided. Õues töötamiseks olid puukoolis kooli poolt tööliste vihmatagid. Juhendajad olid väga heal tasemel ja kannatlikud seletajad. Meeldisid väga ekskursioonid tuntud Soome parkidesse, eriti meeldis kõik Mustila arboretumisse.

2. Praktika nõrgad küljed

Rohkem oleks võinud olla tööülesandeid kasvuhuones. Kogu praktika jooksul saime kasvuhuones olla ainult 2 päeva, mida on aiandust õppivale inimesele ikka väga vähe.

3. Praktika paremaks muutmise võimalused

Keelte oskus. Võiks osata selle maa keelt, kuhu praktikale suundud vähemalt suhtlustasandil. (poes käimine, vaba aja veetmine). Hea inglise keele oskus tuleb muidugi ka kasuks, peamine suhtlus (õppejõud, tööjuhendajad, teised õpilased) toimub inglise keels. Ladina keele oskus või sõnaraamatud erialase keele kasutamiseks võiks ka kaasas olla (taimede nimetused puukoolis on ladina või soome keeles.). Igailma riietus väljas töötamiseks (vihmariided, kummikud, päiksekreem, vest, sest ilmad on küll päikselised aga pikalt jahedad ja tuulised).

4. Ohud, mis võivad varitseda välispraktikal.

Tuleb olla valmis, et töömiljöösse sisseelamine võib võtta veidi aega ja esialgu võib kogeda väikest umbusaldust enda suhtes. Kui ei valda erialaseid töökäsklusi või tea termineid (kohalikus või erialases keeles), siis võib juhtuda, et teed asju valesti või kasutate ebaõigeid materjale (taimne materjal või töövahendid).

Peab olema teadmine ja julgus küsida ohutusreegleid ja töökaitsevahendeid. Masinatega töötades tuleb küsida alati põhjalikku juhendamist (kui juhendamisest aru ei saa, loobuda ülesandest) võid ohustada ennast ja teisi.

Sirli Link