



Õppetöö korraldamine Räpina Aianduskoolis alates 17. maist COVID-19 perioodil

Käesoleva juhise aluseks on Haridus- ja Teadusministeeriumi koostatud juhend reguleerimaks COVID-19 perioodil üldhariduskoolide, kutseõppeasutuste, huvikoolide, huviringide, avatud noortekeskuste ja teiste huvitegevusega tegelevate asutuste tegevust, puutumuse korral ka rakenduskõrgkoolide ja ülikoolide tegevust.

Teksti lihtsama mõistmise eesmärgil kasutatakse tekstis Räpina Aianduskooli nimetusena sõna *kool*. Õpilaste ja täienduskoolitusel osalejate ühisnimetusena sõna *õppija* ning õpetajate, kutseõpetajate, juhendajate jt ühisnimetusena sõna *õpetaja* koos teiste töötajatega on ühisnimetuseks *töötaja*.

Vabariigi Valitsus kuulutas 12. märtsil 2020. a korraldusega nr 76 „Eriolukorra väljakuulutamise Eesti Vabariigi haldusterritooriumil“ kogu Eesti Vabariigi territooriumil välja eriolukorra seoses COVID-19 pandeemilise levikuga maailmas ja sellest tingitud massilise nakatumise ohuga Eestis.

Kui COVID-19 pandeemia taandub ja ekspertidelt on antud tõenduspõhine sõnum, et olukord riigis võimaldab koolides järk-järgult naasta tavapärasele õppele, lubatakse peale 15. maid lisaks distantsõppe vormile koolides läbi viia individuaalset või väikestes rühmades õppetööd ja tegevust. Õppijaid ja töötajaid võib koolihoonetesse lubada ainult siis, kui see on nende jaoks turvaline ja tervisele ohutu.

Osalise õppetöö või õppetööd toetavate tegevuste läbiviimisel kooliruumides (sh kasvuhoone, praktikamaja jt kooli hooned ning välialad) tuleb arvestada, et COVID-19 on viirusnakkus, mis levib inimeselt inimesele piisnakkuse kaudu, peamiselt kontaktis nakkusohtliku inimesega, kellel on nakkusele iseloomulikud sümptomid. Viirus võib levida ka saastunud pindadelt. Saastunud pindadel soodsatel tingimustel säilib viirus kuni 3 päeva, kuid hävineb puhastamisel ja desinfitseerimisel.

Nõuete muutumisel uuendatakse käesolevat juhendit. Üle Eesti haridusasutustele kehtiv juhend ja selle muudatused avaldatakse Haridus- ja Teadusministeeriumi [veebilehel](#).

Õppetöö korraldamine Räpina Aianduskoolis (sh eksamite ja sisseastumisvestluste või -katsete läbi viimine)

- 1) **Õppijaid, õpetajaid ja teisi töötajaid võib kooli lubada üksnes siis, kui on võimalik tagada kõikide ohutusnõuete täitmine.** See sõltub eelkõige meie käitumisest!
- 2) **Haigusnähtudega õppijad, õpetajad ja töötajad ei tohi kooli tulla** (sh eksamile). Kool minimeerib riskirühmadesse kuuluvate isikute kokkupuutumist õpilaste ja teiste koolipere liikmetega. Arvestame sellega, et ka õppijad võivad olla riskirühmas.
- 3) **Kooli hoonetesse ei tohi siseneda teised kui ainult õppijad ja töötajad.** Kasvuhoone ja puukooli müügiialale on lubatud siseneda ka teistel inimestel.

- 4) **Kaitsemaskide kasutamine** on kooli siseruumides viibivatele riskirühma¹ kuuluvatele õppijatele ja õpetajatele **soovituslik**, teistele vabatahtlik. Kool võib jooksvalt kehtestada mõnede tundide ja/või ruumidega seoses maski kandmise kohustuse. Riigihalduse ministri büroo kaudu saame riskirühma kuuluvatele õppijatele ja töötajatele väga piiratud koguses isikukaitsevahendeid (IKV – kirurgilised kaitsemaskid ja ühekordselt kasutatavad kummikindad) **ainult riskirühmadesse kuuluvatele inimestele**. Kes peab vajalikuks ja on võimalik kasutada oma IKV-d, siis see on väga tervitatav.
- 5) **Käte desinfitseerimise või kätepesu võimalused** on kõigis kooli üldkasutatavates ruumides.
- 6) **Kätlemine, kallistamine jm otsesed kontaktid on keelatud.**
- 7) Õppetöö korraldamisel ja inimeste liikumisel koolis püüab kool maksimaalselt
 - a. vältida õpperühmade omavahelist kokkupuutumist, k.a majja sisenemisel ja väljumisel,
 - b. hajutada õppetööd,
 - c. hoida lähikontaktsete arv oleks võimalikult väikse ja muutumatuna.

Sel põhjusel on soovitatav viibida kooli ruumides nii vähe aega kui võimalik ja mitte rohkem kui vajalik. Vt täpsemat juhist „Ühiselamusse ja koolihoonesse sisenemine ning liikumine koolis“ punktides 2 ja 3.
- 8) **Ühes õpperühmas või eksamigrupis võib olla kuni kümme õppijat** ning võimalusel tagatakse 2m distants (nt võimalusel istutakse laudade taga üksi, mitte paaris). Juhul, kui ruum võimaldab hoida inimeste vahel vähemalt 2 meetrist distantsi, siis võib õpperühm või eksamigrupp olla suurem.
- 9) **Õppijate ja töötajate liikumise korraldamisel arvestatakse 2+2 reeglit.**
- 10) Praktilist õppetööd ja/või praktikat tehes **peavad õppijad kasutama isiklikke tööriideid**, võimalusel ka isiklikke õppevahendeid. Õppevahendite ühiskasutuse korral
 - a. kasutada töövahendeid ja tööpindu AINULT kinnastega või
 - b. puhastab õpetaja need eelnevalt desovahendiga järgmisele grupile kasutamiseks andmisel.

Klassis õpperühma/kursuse vahetumisel **puhastab õpetaja kasutatud toolid-lauad ja klassis asuvad ühiskasutatud vahendid** desovahendi ja lapi või paberrätiga.
- 11) **Kutseeksamite** läbiviimiseks vajalikud isikukaitsevahendid tagab eksami korraldaja. Eksamiruumide ja selle läbiviimiseks vajalike teiste ruumide turvalisuse ja ohutuse tagab kool.
- 12) Võimalusel jätab kool ära või lükkab edasi tegevused, mis on suunatud vanemaealistele kui riskirühmale.

Ühiselamusse ja koolihoonesse sisenemine ning liikumine koolis

- 1) Juhul, kui mõnda kooli hoonesse (koolimaja, ühiselamu vm) on sisenemas suurem hulk inimesi samaaegselt, siis tuleb **sisenejatel hoida omavahel 2m distantsi**. Koolil on kohustus jälgida, et ei tekiks õppurite grupe koolihoones ega selle ümbruses ning et järgitakse 2+2 piirangut.
- 2) **Ühiselamusse esmane saabumine:**
 - a. **statsionaarse õppe** (päevane) õppijatel esimeseks koolinädalaks (18.-22. mai) toimub **17. mail ajavahemikus kl 9-22** ning analoogselt ka **31. mail**;
 - b. **mittestatsionaarse õppe** (sessioon) õppijatel esimeseks koolinädalaks (18.-22. mai) toimub **alates 17. maist** tavapärasel aegadel. Samamoodi ka järgnevatel nädalatel;

¹ Riskirühma kuuluvad: töötajad ja õpilased, kellel on kroonilised kopsuhaigused (sh astma), diabeet (suhkruhaigus), maksahaigused, neeruhaigused (sh neerupuudulikkus), südame-ja veresoonehaigused, immuunpuudulikkus; vanemaealised 65+ vanusgrupis.

- c. esmasel saabumisel hindab kooli töötaja visuaalselt õppija terviseseisundit ja mõõdab vajadusel saabuja kehatemperatuuri termomeetriga;
 - d. saabuja puhastab käed desovahendiga;
 - e. kõik saabujad saavad käesoleva juhise ning riskirühma kuuluvad õppijad ka IKV-d.
- 3) **Õppijate ja töötajate tundideks koolimajja sisenemine igal hommikul:**
- a. **toimub ainult koolimaja peauksest** (ükskõik, kus tunnid toimuvad) alates kl 7:45 hommikul;
 - b. saabumisel (igal hommikul) hindab kooli töötaja visuaalselt kõigi saabujate (nii õppijad kui ka töötajad) terviseseisundit ja mõõdab vajadusel saabuja kehatemperatuuri termomeetriga;
 - c. saabuja puhastab käed desovahendiga;
 - d. kõik saabujad (v.a ühiselamutest saabujad) saavad käesoleva juhise ning riskirühma kuuluvad õppijad ka IKV-d.
- 4) **Õpperuumi** (klass, kasvuhoone, ME-hall, puidutöökoda) **sisenemine:**
- a. **toimub ainult tundi läbi viiva õpetaja loal;**
 - b. õpetaja hindab visuaalselt kõigi saabujate terviseseisundit;
 - c. saabuja puhastab käed desovahendiga.
- 5) **Söökklasse sisenemine ja lõunatamine:**
- a. **lõuna aeg on**
 - i. päevastele õppijatele kl 11:50-12:30,
 - ii. sessioonõppe õppijatele alates kl 13-st,
 - iii. töötajatel kl 11:30-11:45 või alates kl 12:30-st (v.a õpetajad, kelle tund algab 12:30);
 - b. hommikusöök ja saiakeste ostmine jooksvalt järgides 2m distantsi hoidmise nõuet;
 - c. söökklasse saabuja peseb käed sooja vee ja seebiga või puhastab käed desovahendiga;
 - d. edasine liikumine ja jagunemine laudadesse toimub **hoides 2m distantsi**.
- 6) **Kooli raamatukogu on külastuseks suletud.** Raamatukogust raamatute laenutamine toimub ettetellimisel ja tellitud raamatud väljastatakse kindlast asukohast ning tellijate raamatukogu ruumides liikumine on piiratud. Õpikute ja raamatute tagastamine toimub üldjuhul kontaktivabalt.
- 7) Võimalusel kasutada alumise fuajee garderoobi minimaalselt ning kui on siiski vaja kasutada, järgida 2m distantsi reeglit. See kehtib nii õppehoone garderoobi kui ka kasvuhoone riietusruumi kohta.
- 8) Kooli puhkeruumid, võimla ja jõusaalid on suletud, sh ühiselamutes.

Õppijad ja õpetajad-töötajad peavad kinni järgnevatest reeglitest:

- 1) õppijad ja töötajad **pesevad käsi volava sooja vee ja seebiga või kasutavad desinfitseerimisvahendit** koolimajja, ruumidesse/klassidesse ja söökklasse sisenemisel ning kohviautomaadi kasutamisel jt sarnastel juhtudel;
- 2) õppijad ja töötajad **väldivad kehalist kontakti** (nt ei kallista, ei kätle), et takistada võimalikku piisknakkuse edasikandumist;
- 3) [juhised kaitsemaskide kasutamiseks](#) on kättesaadavad eelolevalt lingilt ning vajadusel õppijaid juhendatakse kaitsemaskide nõuetekohase kasutamise osas;
- 4) õppijad ja töötajad **ei anna oma asju teistele kasutada ega kasuta teiste kirjutusvahendeid, prille, joogipudeleid jms.** Kui on vältimatu õppevahendi, eksami sooritamiseks vajaliku vahendi vms

edasiandmine teisele õppijale või töötajale, siis tuleb see enne edasiandmist desinfitseeriva vahendiga puhastada;

- 5) õppijad ja töötajad ei katsu puhastamata kätega oma silmi, nina ja suud – kui puudutada silmi, nina või suud mustade kätega, on võimalus ise nakatuda;
- 6) õppijad ja töötajad **katavad aevastades või köhides oma suu ja nina küünarvarre või salvrätikuga**. Salvrätik ja teised isikukaitsevahendid visatakse seejärel koheselt selleks ettenähtud tähistatud prügikasti ja pestakse kohe käed. Suu ja nina katmine takistab pisikute ja viiruste edasilevimist;
- 7) õppijad ja töötajad **ei kogune gruppidesse** ning ei jää peale õppetööd või eksamit kooli ruumidesse, territooriumile ning liiguvad koheselt koju või järgmisse sihtpunkti;
- 8) õppijad ja töötajad jälgivad enda ja kaaslaste terviseseisundit ning haigussümptomite ilmnemisel teavitavad viivitamatult personalispetsialist Anneli Hirmot (ruum 243, telefon 516 6834). Edasise tegutsemise kohta vt „Õppija või töötaja haigestumine“.

Ühiselamu kasutamine

- 1) **Ühiselamu kasutamisel kehtivad samad põhimõtted, mis õppetöö korraldamisel:**
 - a. hoiduda asjatust kontaktist, kasutada ühisruume võimalikult vähe;
 - b. kinni pidada 2+2 reeglist;
 - c. **kogunemised ja külaskäigud**, sh teistesse tubadesse või ühiselamutesse **ei ole lubatud**;
 - d. kinni pidada kätepesu ja ühiskasutuses olevate vahendite desinfitseerimise nõudest.

Vastutus on eelkõige ühiselamu elanikel endil.

- 2) Ühiselamu elanikud, kes on seni elanud ühes toas, jätkavad üldjuhul samamoodi. Vajadusel ja võimalusel paigutab kool riskirühma kuuluvad elanikud tuppa ühekaupa (sõltuv samal ajahetkel majutust vajajate ja vabade tubade arvust).
- 3) Vähendamaks lähikontaktide arvu on soovitatav ühiselamus paigutada õppijad hajutatult. Juhul, kui kasutatakse ühisruume (köök, pesuruum vm), tuleks võimalusel lähestikku asuvasse tubadesse paigutada õppijad, kes kuuluvad ühte õpperühma.
- 4) **Ühiselamu ühisruumides pole lubatud ühine vaba aja veetmine.**
- 5) Jõusaalid jt ühise ajaveetmise ruumid on suletud.
- 6) Ühiselamu personal omab ülevaadet ühiselamus viibivate isikutest ja tagab, et sinna ei siseneks teised kui ainult ühiselamu elanikud ja töötajad.
- 7) Ühiselamu töötajad tagavad õpilaskodus kasutatavate ruumide, liikumisteede ja inventari regulaarse puhastamise ja desinfitseerimise, üldruumide õhutamise ning järelevalve ühiselamus viibijate tegevuse üle.

Hügieeni, pindade ja ruumide puhtuse tagamise meetmed

- 1) Kool paigutab käte desinfitseerimisvahendid üldruumidesse ja õpperuumidesse nähtavasse kohta.
- 2) Käte puhastamisel järgida [Terviseameti kätepesujuhendit](#) (vt käesoleva juhise lõpus asuvat skeemi). Desovahendid on järgnevatel kohtades:
 - a. kooli peakse juures, hoonesse sisenemisel tuleb käed puhastada;
 - b. alumises ja ülemises fuajees ning koridoride vahealadel;

- c. õpperuumides ukse juures, ruumi sisenemisel tuleb käed puhastada (kui on seebi ja sooja veega kätepesu võimalus, siis võib kasutada seda). See nõue kehtib ka kasvuhoones, sh maastikuehituse hallis ja puidutöökojas;
 - d. ühiselamutes välisukse juures, hoonesse sisenemisel tuleb käed puhastada;
 - e. söökla ukse juures, seal on ka kätepesu võimalus, sisenemisel tuleb käed puhastada;
 - f. kohvautomaadi juures, enne ja peale kohvimasina kasutamist tuleb käed desinfitseerida;
 - g. enne ja peale tualeti kasutamist tuleb käed puhastada.
- 3) Käsi kuivatada ühekordse paberrätikuga ning visata kasutatud paber prügikasti.
 - 4) Prügikastid on tähistatud, kui need on ette nähtud viirusega saastunud jäätmete (sh IKV) kogumiseks. Viirusega saastumise võimalusega jäätmed (sh IKV) hoiustatakse teistest jäätmetest eraldatuna suletud kotis ning käideldakse 72 tunni möödudes tavajäätmetena.
 - 5) Kool tagab igapäevase tualettruumide koristamise ja desinfitseerimise arvestades kasutuskoormust.
 - 6) Kool tagab igapäevase ja regulaarse õppijate või töötajate kasutatavate vahendite ja inventari (nt klaviatuurid, hiired, kõrvaklapid, toolide käetoed, lauapinnad jms) puhastamise.
 - 7) Võimalusel viia läbi 3-4 h tagant kasutuses olevate ruumide ja pindade märgkoristus. Eksami puhul teostada märgkoristus enne ja peale eksamit. Koristamisel pesta mh pingid/lauad, ukselingid, söögilauad jm nõuetekohase pesu-/desovahenditega. Puhastus- ja desovahendeid hoida vajadusel lukustatud kapis/ruumis.
 - 8) Kool tagab ruumides korraliku ventilatsiooni ja ruumide regulaarse tuulutamise. Kasutatavad ruumis, kus puudub ventilatsioonisüsteem või see ei toimi, tuulutatakse ruume intensiivsemalt ([Avalike hooneteventileerimise ja tuulutamise nõuded eriolukorras](#)).
 - 9) Kool lähtub ruumide ja pindade puhastamisel Terviseameti poolt koostatud [puhastus ja desinfitseerimise soovitustest](#).

Toitlustamine

- 1) Kooli söökla töötab tavapäraselt. Söökla kasutamisel peab olema tagatud 2+2 reegli täitmine ning kool püüab tagada kasutamise ajalise hajutatuse.
- 2) Söökla sisenemisel tuleb pesta käed sooja vee ja seebiga ning kuivatada paberrätiga või kasutada käte puhastamiseks desovahendit.
- 3) Söökla järgib tavapäraseid hügieeni ja toidukäitlemise nõudeid ning puhastab ja desinfitseerib kõiki sagedasti puudutatavaid ja toiduga kokku puutuvaid pindu tavapärasest sagedamini.
- 4) Ühiselamus kasutada ühisruume minimaalselt vajalikus ulatuses. Ühisköögi kasutamisel peab järgima 2+2 reeglit.

Õppija või töötaja haigestumine

- 1) **Haigusnähtudega õppijad, õpetajad ja teised töötajad ei tohi kooli tulla.**
- 2) Koolis haigestunud õppija või töötaja peab koheselt koju minema. Ühiselamus elava õppija korral ta isoleeritakse kuni ühiselamust lahkumiseni (juhised allpool). Alaealise õpilase puhul tuleb kutsuda vanem õpilasele järele. Kui õppija tervises seisund enne vanema kohale jõudmist silmnähtavalt halveneb, helistada 112.
- 3) Õppija või töötaja võib kooli naasta siis, kui perearst on tunnistanud ta terveks.

- 4) Õppija või tema vanem ja kooli töötaja teavitab kooli, kui COVID-19 kahtlus on leidnud kinnitust.
- 5) COVID-19 diagnoosi kinnitamisel selgitab kool välja inimesed, kes olid haigestunud inimesega sümptomaatilisel perioodil lähikontaktis². Lähikontaktseid teavitab Terviseamet ning nad peavad jääma koju 14ks päevaks ning jälgima hoolikalt oma tervist. Ülejäänud koolitöötajad ja õppijad võivad jätkata oma igapäevast töörutiini, kuid peaksid hoolikamalt jälgima oma tervist.
- 6) COVID-19 diagnoosi kinnituse korral sulgeb kool koheselt ruumid, kus COVID-19 viiruse positiivse diagnoosi saanud õppija või töötaja on viibinud. Nimetatud ruumides viiakse läbi kõikide pindade desinfitseerimine (sh ukse käepidemed, prügikastid, kraanisegisti, laudad jne). Terviseameti puhastus ja desinfitseerimise soovitusel leiate [siit](#).
- 7) Ruumid on lubatud avada 48 tunni möödudes ruumide sulgemisest tingimusel, et ruumide nõuetekohasest desinfitseerimisest on möödunud vähemalt 6 tundi.
- 8) Kui pole võimalik kindlaks teha pindu ja ruume, mis võivad olla COVID-19 viirusega saastunud, **sulgeb kool terve hoone 72 tunniks**.
- 9) Ühiselamus haigestunud õppija puhul saadetakse ta võimalusel koju. Kui õppijal pole võimalik koju minna, isoleeritakse ta nõuetekohaselt. Vt isoleerimise juhiseid allpool.
- 10) Haigestumisjuhtumi puhul konsulteeritakse kooli tervishoiuteenuse osutajaga või perearsti nõuandetelefonil 1220 ning käitatakse vastavalt juhistele.

Isoleerimine ühiselamus

- 1) Haigestunud õppija isoleerida tervetest (vajadusel võib ühte ruumi isoleerida mitu haigestunut).
- 2) Määrata ühiselamus nõ must ja puhas ala. Mustas alas viibib/viibivad haigestunud õppija(d) (ja töötajad). Puhtas alas terved ja tervenenud õppijad (ja töötajad).
- 3) Kontakteeruda õppija perearstiga, kes annab nõu ravi osas ning vajadusel suunab COVID-19 testimisele.
- 4) Viia koheselt läbi pindade puhastus ning sagedasti katsutavate pindade desinfitseerimine. Sellekohane juhend: https://www.terviseamet.ee/sites/default/files/Nakkushaigused/Juhendid/COVID-19/soovitused_tohusaks_puhastamiseks_ja_desinfitseerimiseks_taiendatud_08.04.2020.pdf
- 5) Kui COVID-19 diagnoos leidis kinnitust, selgitab kool välja lähikontaktseid, kes puutusid haigega kokku sümptomaatilisel perioodil koos. Sama kodu õppijad peaksid järgmised 14 päeva kodus püsima ja oma tervist jälgima.
- 6) Haigestunud inimene peab vältima ühisruumide kasutamist.
- 7) Kui see on siiski vajalik, siis haigestunud inimene peab kandma ühisruumides maski alati ning enne ühisruumide kasutamist korralikult pesema käsi või käed desinfitseerima.

² Lähikontakt on, kui töötaja või õppija:

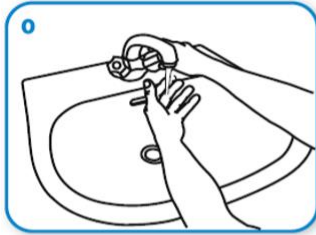
- elas samas majapidamises COVID-19 haigega;
- on olnud otseses füüsilises kontaktis COVID-19 haigega (nt kätlemine), vähemalt 15 minutit ja vähem kui 2 meetri kaugusel;
- on olnud otseses kontaktis COVID-19 haige eristestega ilma kaitsevahendeid kasutamata (nt on peale köhitud, aevastatud, kasutanud patsiendi salvrätti paljaste kätega);
- on viibinud COVID-19 haigega ühes ruumis (nt rühma- või klassiruumis, nõupidamisruumis, haigla ooteruumis jne) vähemalt 15 minutit ja vähem kui 2 meetri kaugusel;
- viibis transpordivahendis sümptomaatilise COVID-19 haige läheduses, sh isikud, kes istusid samas reas ja 2 rida ees- või tagapool, COVID-19 haige reisikaaslased ja hooldajad.

- 8) Ühisruumides peab järgima head respiratoorset etiketti – katta kõhides ja aevastades suu taskurätikuga, mis koheselt pärast kasutamist ära visata. Köhimise ja aevastamise järgselt peab käed pesema või desinfitseerima.
- 9) Pärast haigestunu inimese poolt ruumi kasutamist tuleb ruum puhastada ja desinfitseerida (näiteks peale tualetis käimist puhastada kraanikauss (eriti segisti!), WC pott ja prillaud, uksekingid).
- 10) Haigestunud õppija hooldamine:
 - a. võimalusel peaks seda tegema kogu aeg üks ja sama inimene;
 - b. enne kokkupuudet haige õppijaga teostada käte antiseptika;
 - c. ruumi sisenemisel kanda isikukaitsevahendeid (kindad, suu-ninamask, ühekordne kittel);
 - d. tuppä varuda võimaluste piires seal vajaminevad abi-, hooldus- ja uuringuvahendeid (kraadiklaas jms). Isolatsiooni lõppedes need puhastatakse ja desinfitseeritakse. Korduvkasutusega vahendid kuuluvad esmasele desinfitseerimisele kohapeal;
 - e. ruumist väljumisel eemaldada isikukaitsevahendid (panna pealtsuletavasse kotti ning käidelda 72 h möödudes tavajäätmetena) ja seejärel teostada alati käte antiseptika. Pärast kinnaste eemaldamist ja käte antiseptikat tuleb tagada, et käed ei oleks kontaktis haigestunu toas saastunud pindade ega esemetega;
 - f. igapäevaselt teostada isolatsiooniruumis puhastus ja desinfitseerimine vastavalt TA juhendile (link on üleval toodud);
 - g. kasutada isolatsiooniruumi tarbeks eraldi koristusinventari ja puhastusvahendeid (sh ühekordseid puhastuslappe);
 - h. pärast puhastust on soovitatav kasutada desinfitseerivaid vahendeid, mis sisaldavad kas 0,1-0,5% naatriumhüpokloriit või vähemalt 70% etanooli (piisav mõju on vähemalt 1 min) või vm virutsiidse toimega ainet;
 - i. puhastamisel tuleb kasutada ühekordselt kasutatavad kindaid, kitlit, maski/respiraatorit;
 - j. koristamist alustada haige lähedal olevate esemete ja voodi puhastamisega. Kõige lõpuks puhastada põrand;
 - k. potentsiaalselt nakkusohtlikud jäätmed panna pealtsuletavasse kotti ning käidelda 72h möödudes tavajäätmetena;
 - l. haigestunu toitlustamine peaks toimuma ainult isolatsiooniruumis. Haigel võiks olla isiklikud söögiriistad, mida pesta kuuma vee ja nõudepesuvahendiga;
 - m. pesu pakkida kilekotti haige toas. Tavaline masinpesemine (vähemalt 60 kraadi juures) on piisav kontaktnakkuste tekitajate hävitamiseks.
- 11) Iga haigestunud COVID-19 patsiendi isolatsiooni võib lõpetada mitte varem kui 14 päeva peale haigusnähtude tekkimist eeldusel, et haige on olnud 72 tundi palaviku ja ägedate respiratoorsete sümptomite vaba. Isolatsiooni lõpetamise otsuse langetamisel konsulteerida õppija perearstiga.

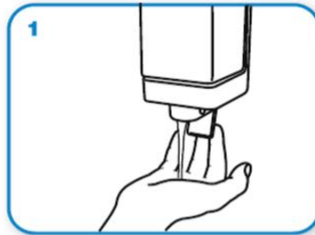
KÄTE PESEMISE TEHNIKA



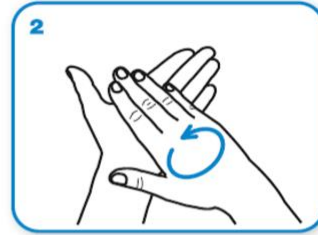
Protseduuri kestvus: 40-60 sek



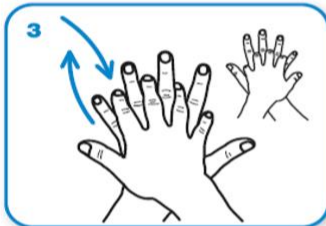
0. Tee käed ja randmed voolava vee all korralikult märjaks



1. Doseeri seepi piisavas koguses



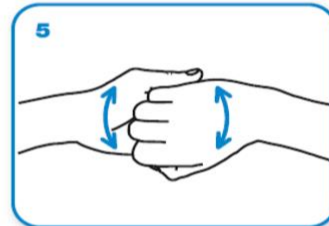
2. Hõõru peopesi vastamisi



3. Hõõru parema käega vasaku käe selga nii, et ka sõrmed üksteisega kontaktis oleksid. Korda sama teise käega



4. Hõõru peopesi vastamisi harali sõrmedega



5. Hõõru parema käe peopesas vasaku käe sõrmede pealispindu. Korda sama teise käega



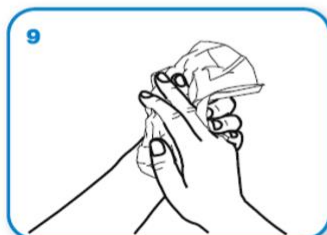
6. Hõõru parema käega ringjaid liigutusi tehes vasaku käe põialt. Korda sama teise käega



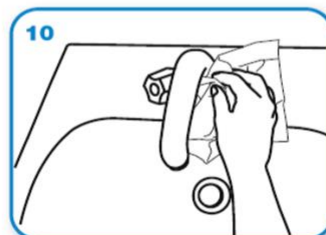
7. Hõõru ringjate liigutustega parema käe sõrmeotsi vasakus peopesas. Korda sama teise käega



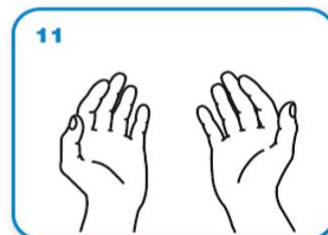
8. Loputa käed veega



9. Kuivata käed hoolikalt ühekordse paberkäterätikuga



10. Sulge veekraan paberrätikuga



11. Kogu käte pesemise protseduuri kestvus on 40-60 sekundit, mille järgselt on käed puhtad